

Okrašlovací spolek v Jílovém u Prahy

kronika let 2005-2006

* *

≡ MMV ≡

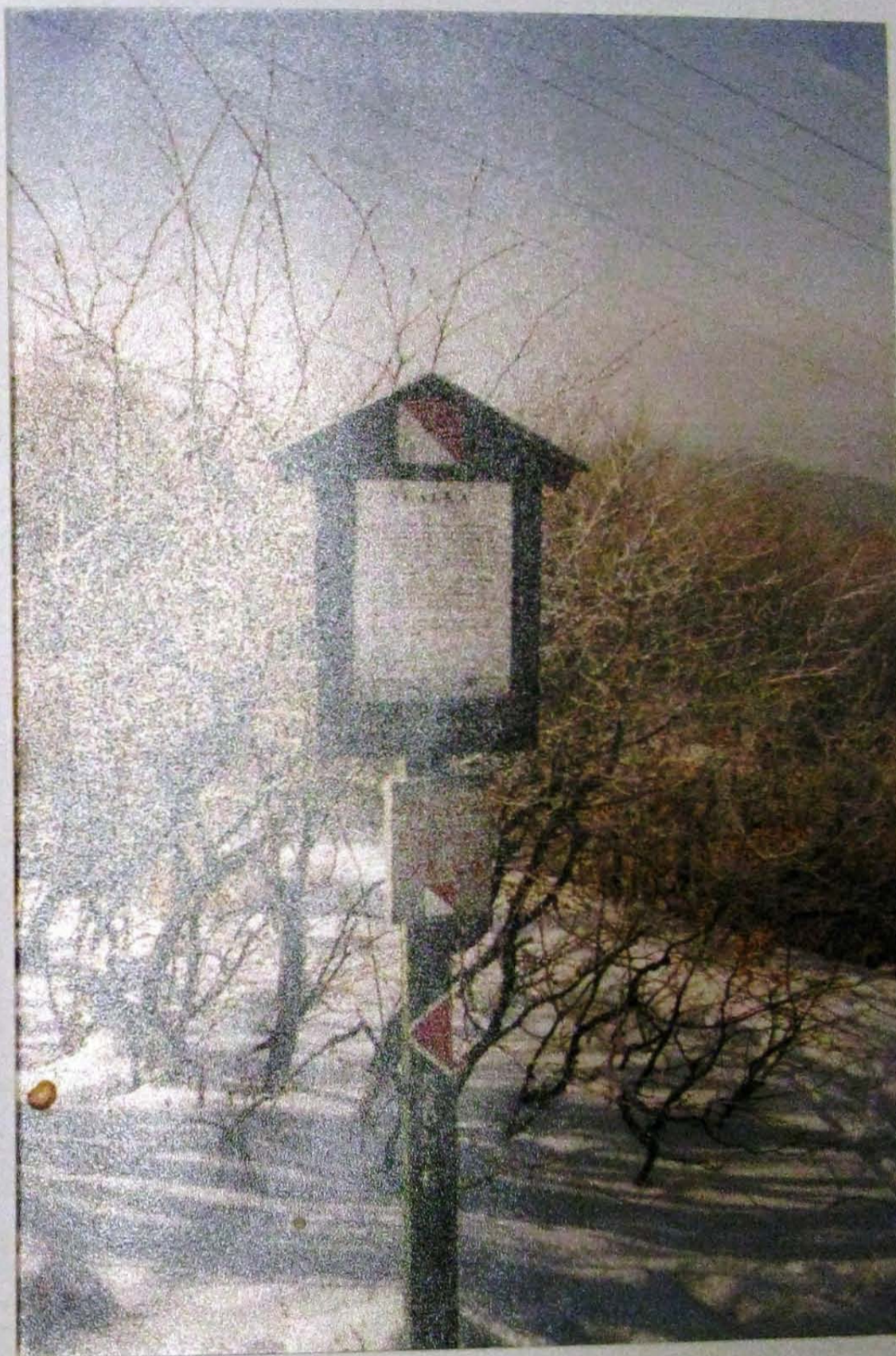
* *

leden

Dejší období podivných zim-
nezim, vystřídaly zimny, jaké
maloval Josef Lada.

Je spousta sněhu, když mrzne
jen prášci, ale příroda si
odpočine. Sněh přináší
na jaře kalik protibnou
vláhu a děti se na sněhu
a ledu pořádně vyskoláci.

Na obrázku je zasněžená
Skalka s informačním
panelem a nicholovou
knihou. Už sam máme
v pořadí asi šestou.



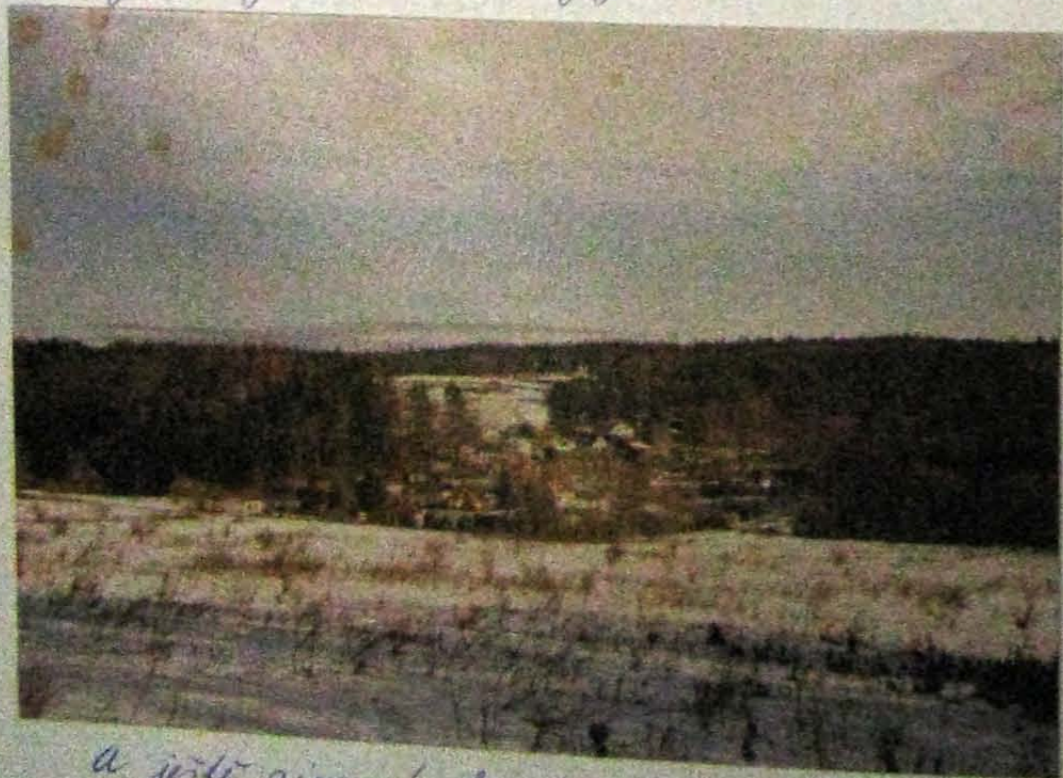
Lidé v městečku chvátí krásný výhled do kraje
a odmítají dálnici. Kupodivu někteří lidé,
celé rodiny, nebo skupiny lidí se vrací
ji, takže od městečku už několik lidí
se. Asi se jim tu líbí.

OS se připravuje na svou vlastní hromadu,
kteří se bude konat dne 2.2. v muzeu.

Lednové pranostiky

Tři králové (6.) mosty staví, nebo je boří
O svatém Erhartu (8.) zima zebe do nář
Na svatého Marcela (16.) zima leze do t
O svaté Anežce (21.) od kamen se necho
Jasně slunko na Vincence (22.) k vinobr
chystá věnce.
Na sv. Pavla (25.) pohoda - jistá je úrod

*Na náměstí, se výhledem OS jsou každý měsíc
vystaveny aktuální lidové pranostiky a počasí.
Klidě si je čtou a těší se z kufnečka
a někdy i jadrného vyjadřování našich předků*



a ještě zimní krajina.

Príspevek pro Jílovské noviny - rubrika Ze života spolků a organizací

Ohlédnutí Okrašlovacího spolku za minulým rokem.

V roce 2004 jsme pokračovali v obnově několika drobných sakrálních památek a v úpravě jejich okolí. Cílem tohoto počínání byla snaha o oživení paměti krajiny v okolí Jílového, a připomínka duchovního rozměru našeho bytí, (pojatá, vzhledem k zaměření členů Okrašlovacího spolku, velmi ekumenicky).

U dvou křížů nad Včelním hrádkem jsme instalovali vyhlídkové posezení s orientačním panelem. Na rozcestí na svahu Pepře, na místě někdejšího Luckého (též Bílého) kříže, jsme osadili repliku z přírodního dřeva s kováním. (Dobře je vidět cestou od lékárny k policii.) Na Boží skálu jsme upevnili ocelový kříž, a vedle umístili informační panel.

Okolí kaple svatého Václava a lázeňského pramene se snažíme celoročně kultivovat. Ve spolupráci s Kulturním centrem v kapli proběhl 2. ročník Svatováclavského léta. Zimní turisty na trase Jílovské vyhlídky kaple přivítala vánoční výzdobou. Zasadili jsme též několik lip, tureckých lísek, javorů a smrků, například u dětského hřiště na sídlišti a podél cest v krajině.

V příštím roce bychom chtěli věnovat péči kapli svaté Anny, a také velmi vážně poškozené kapli v Borku pod nádražím. Zde je však nutnou podmínkou převod pozemku, na němž kaple stojí, z firmy SAKE s.r.o. na město Jílové. Každoročně podle potřeby též obnovujeme značení okružní trasy Jílovské vyhlídky, (potěšilo nás, že je již zakreslena v turistické mapě KČT). Projdete-li si tuto trasu v zimě a na jaře, uvidíte, jak je naše krajina pokaždé jinak krásná!

O.Šmíd

Obrázek: Kříž na Boží skále.

8. ledna 2005



únor



Loučení s paní Kvallovou.

Dne 2. února se konala valná hromada OS. Hostem byla paní starostka Mgr. K. Halanová, která si povzruje toho, že OS obnovil v jistém svém činnosti. Poděkovala nám za práci, kterou jsme udělali a vyslovila nám plnou podporu. Dalším hostem byl pan Karel Hříb z ČSOP Vladim. Náš OS je také členem ČSOP. Dověděli jsme se, že ČSOP navrhuje na činnost OS a založit Pozemkové spolky k ochraně památek

a přírody. Tyto spolky vlastní určité
prozemky, důležité pro zachování, vlastní
např. i polanda. ČSOP ve Vlasimě ^{mají} Eko-
centrum. Financují je z jedné třetiny
z grantů, druhou třetinu tvoří příspěvky
od obcí, sponzorských darů a od mě, a
třetí třetinu si vyděávají péčí o zelen
(mají mezi sebou 18 profesionálů). Jsou
ochotni nám pomoci.

Dne 23.2. byla v muzeu beseda o Norsku.
Cestovatelé promítali filmy, diapozitivy a
vypovědi poutavě a zajímavě.

Po skončení přednášky zůstali členové OS
v místnosti sami, aby se mohli rozloučit
s jednou ze zakládajících členek, s paní
Krátkou. Paní Krátká byla velice
cizoroda. Sama se své vůle neustále
procházela městem a okolím a
neúnavně sbírala odpadky. Také
chodila kontrolovat trasy Jilovských
vyhlídek a jejich značení. Odstěhovala
do Prahy ke své dceři. Moc nám ku
clýbí. Na památku jsme jí dali
krásný dárek z hutnického skla.
Vimovratu od OS s motorem Jilovské
provedl pan R. Písek příslušníkem.

Zápis z valné hromady Okrašlovacího spolku v Jílovém
konané dne 2. 2. 2005 v Regionálním muzeu

Přítomni: dle prezenční listiny

Byly předneseny zprávy o činnosti a o hospodaření v roce 2004 a návrh plánu
činnosti na rok 2005.

Hlavní náplní loňského roku byla obnova drobných sakrálních památek
v Jílovské krajině. Pravidelná údržba okružní turistické trasy Jílovské vyhlídky
(18 km), která je již pojata do nové mapy KČT.

V letošním roce chceme pokračovat v dosavadní činnosti a ve spolupráci
s občanským sdružením Krajina 2000 pokračovat v rekultivaci parku u
Svatováclavských lázní a vybudovat vrstevnicovou cestu z Jílovského nádraží
ke štole sv. Josefa.

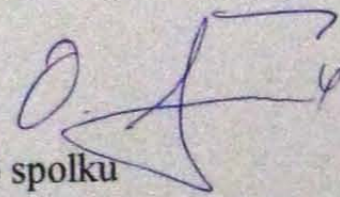
S paní starostkou Mgr. Halanovou byla dohodnuta ekonomická i věcná
spolupráce s městem Jílové u Prahy.

Předsedou Okrašlovacího spolku byl jednomyslně zvolen Mgr. Ivo Nevečeřal,
jednatel Ing Otakar Šmíd a hospodářem Petra Košťáková.

Všichni tři jsou oprávněni jednat a podepisovat dokumenty jménem
Okrašlovacího spolku v Jílovém

Byl schválen návrh na žádosti o granty: z fondu ŽP na stromy ke kříži v Borku a
z kulturního fondu na okna ve Svatováclavské kapli. Projekty zpracují předseda
a hospodář.

Zapsal: Ing. Otakar Šmíd
jednatel Okrašlovacího spolku



Ověřil: Mgr. Ivo Nevečeřal
předseda Okrašlovacího spolku

Pravenos' lidina : hoste' :
~~clanove' :~~

Ju'dom' /
 Jan To' /
 O F 4 /
 Halarova /
 Hol /
 Hurna' /

Roc'arhom' /
 M4h'lovo' /
 Nereiera' /
 Košťak /

Košťakova' Petra /
 Košťak Jaromír /
 Košťakova' Marie /
 Košťak

Hoste' :
 Karel Kříž CSOP Májim /
 Karel Kříž

Zpráva o hospodaření
Okrašlovacího spolku v Jílovém u Prahy
V roce 2004

Příjmy:

Členské příspěvky	2.800,--
Sponzorské dary	4.400,--
Výnosy z běžného účtu	133,03
Celkem	7.333,03

Výdaje:

Kolektivní členství ČSOP	500,--
Cestovné	423,--
Mapy	410,--
Laminace	480,--
Občerstvení (valná hromada 04)	524,50
Prořezání ovocných stromů, Zahradnické pomůcky	2.932,--
Železný kříž „Boží skála“	300,--
Benzín, sekání trávy	276,--
Barvy	691,--
Příspěvek kostelní zvony	1.000,--
Oprava lavičky „Na vráži“	1.242,50
Administrativa	83,--
Poplatky za běžný účet	1.627,--
Celkem	10.489,--

Zůstatek běžného účtu:
 r.2003 – 13.802,--
 r.2004 – 10.302,03

Zůstatek příruční pokladny:
 r.2003 – 1.228,60
 r.2004 – 1.566,50

Zapsala Petra Košťáková,
 1/2005

Brzeň



Tró objívil r hroustí
kamiké' cesty u Bor-
ku zachovalý
řulový' prodávateľ
boriček muk.

Obstaral těžkou
techniku, pro
mladych silnyjek
mužu a akce
mohla začít.

Cesta řulového
poklu na nové
překně' místo
račala.

Hlavně opatně,
aby se nic
zbytečně
nepoškodi lo.





*Opalrně prázdné, nule raděné' rboží!'
Spěchejte pomalu!*



*Podstavec božích muk stojí na novém místě.
Na malém kopci u cesty z Halčů do
Borku. Vypadá, jako kdyby tam stál
odjakživa a důstojně hledí do kraje.
Ještě máš očka pruklest uschlych dřev
na mezech v okolí.*

Březnové pranostiky

***Březen suchý, duben vlhký a chladný máj,
humno bude jako ráj.***

Březnové slunce má krátké ruce.

***V březnu sedlák stromy ořezává,
ale kabát ještě nesundává.***

***O svatém Tomáši (7.3.),
sníh bředne na kaši.***

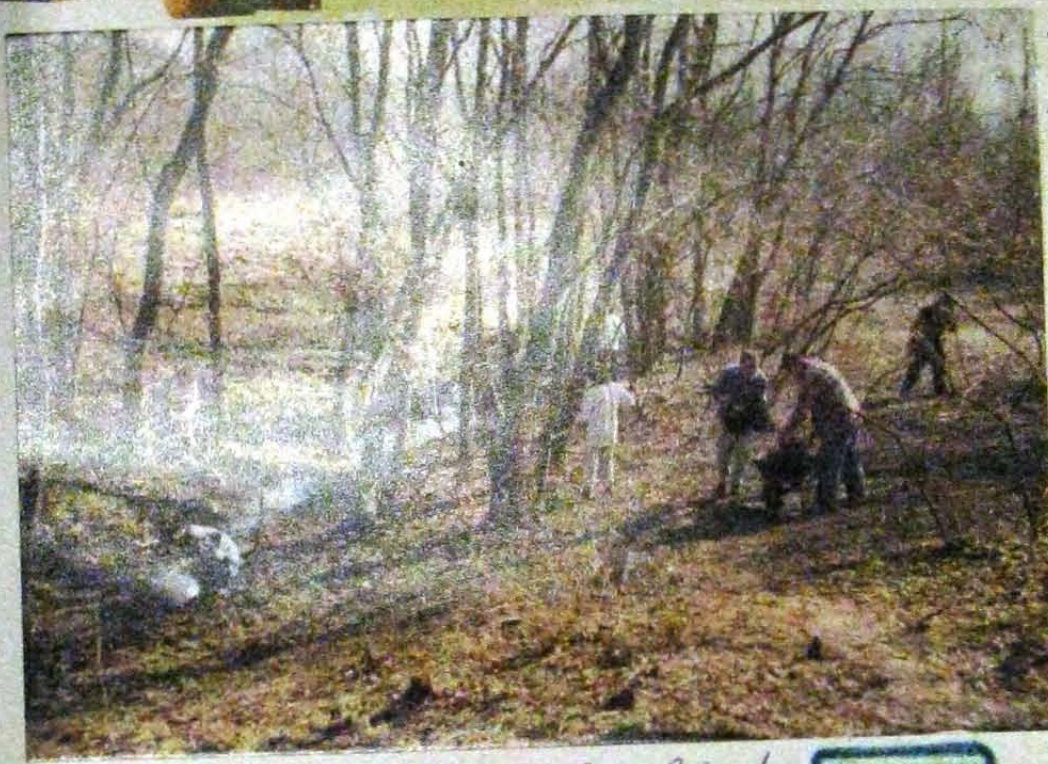
***O svatém Řehoři (12.3.), mrazy vše umoří.
Na Řehoře hory hučí a sedláci doma čučí.***

***Po zvěstování pany Marie (25.3.),
ochmelka kabát propije.***

***Pod ochranou závoje Panny Marie,
každá louka ožije.***

O sv. Quirinu (30.3.) je teplo i ve stínu.

duben



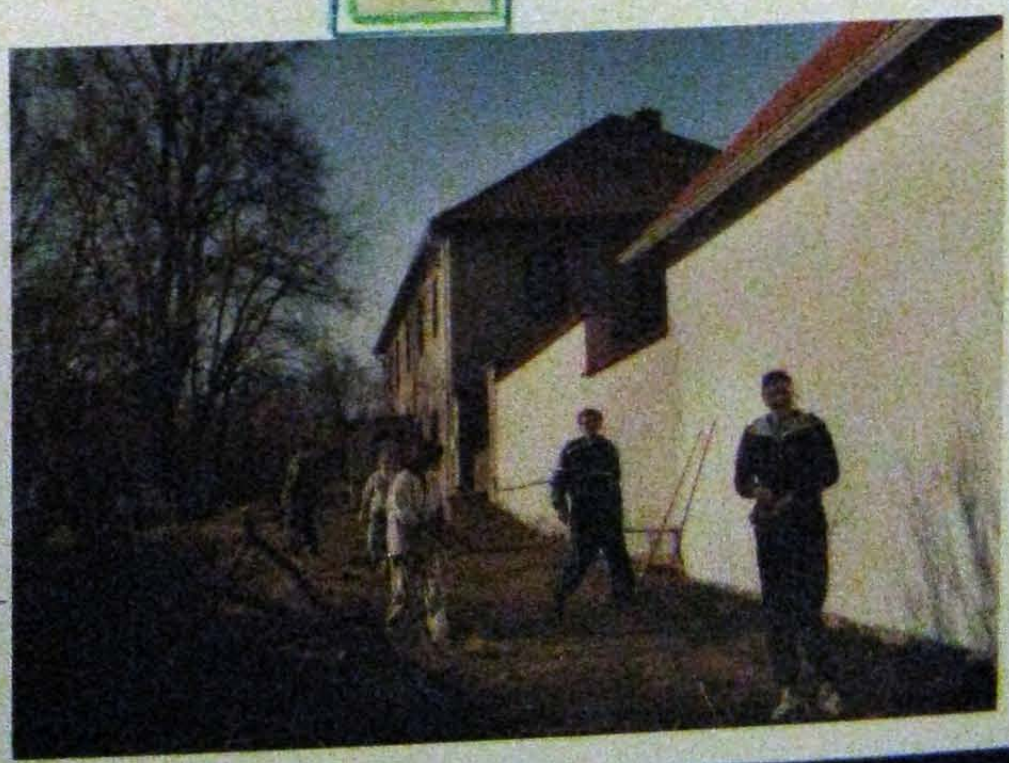
Dne 2. dubna se konala společná akce OS a KRAJINY 2000. Probíhala rekultivace okolí kaple a pramene ve svatozáclavských lázních.

Žednalo se hlavně o vyřezávání suchých stromů a větví, likvidaci olšových, ostružin a krápníků suché trávy a listí.

Ze to tu ale prokouklo!



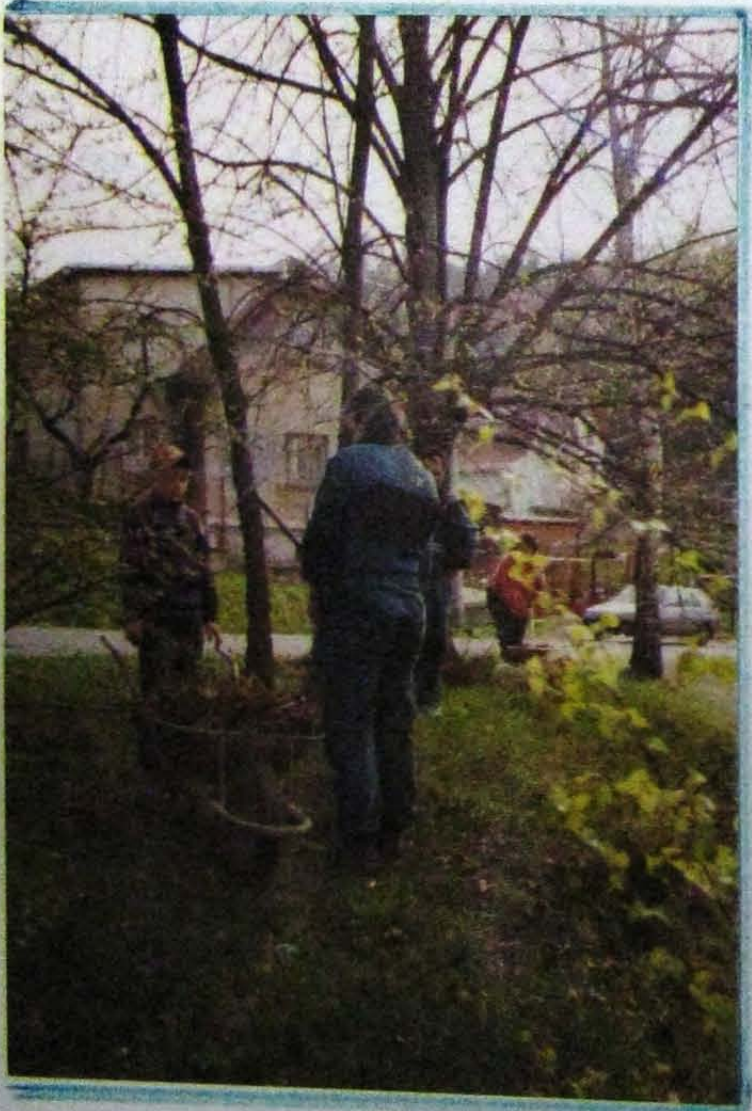
Suché větve, trávu a listí jsme nosili na cestu a pak zapálili. 6. dubna jsme popelena pohnojili trávník a vysadili kytky.





2. dubna se s...
 ve Svatováclavské
 lázních 18 lidí
 tři z nich potom
 odesli do Borku
 kde osazovali a
 spárovali žulový
 sokl Božích muk.
 Sokl se na novém
 stanovišti
 pěkně vyjímal.
 Bude tu brzo
 novou dominantu.

Na cestě z Borku do Turyně bude
 turistický vltal obnovený kříž.



14. dubna pokračovala
 společná akce OS a
 KRAJINY 2000.

Uklízeli jsme dětské
 hřiště ve Sludněm.
 Toto, s nepomocí udržované
 hřiště, pro malé i větší
 děti, je obklopené parkem.
 Je i příjemným veřej-
 ným prostorem.

Členové KRAJINY 2000
 každý rok pořádají
 dětský den právě na
 tomto hřišti. Děti
 soutěží ve sportovních

disciplínách, hasiči předvádějí cvičení, děti
 se vydávají po dobrodružné cestě prohodit
 a hledají perníkovou chaloupku. Zkrálkova
 ve Sludněm ho s dětmi umějí.

Kancelář ÚVR ČSOP
 Uruguayská 7, 120 00 Praha 2
 T: 222 516 115, F: 222 511 496, E-mail: esop@ecn.cz



Organizátorům místních akcí
 Clean Up the World - Uklidme svět



Vážení přátelé,

zasíláme vám požadované materiály k akci Uklidme svět. Velmi nás
 potěšilo, že i letos našlo mnoho z vás, kteří se této již tradiční akce
 zúčastní. Pro veliký zájem jsme však museli některé vaše požadavky
 upravit, aby se dostalo na všechny.

Prosíme vás o dobré využití pytlů na odpadky. Nejsou určeny jen na
 jedno použití (nasbírat a vyhodit), ale i na opakovaný sběr (naplnit -
 vysypat do kontejneru nebo na valník, znovu naplnit a vysypat...).
 Samozřejmě, když je budete používat na sbírání celý den, asi nakonec je
 stejně vyhodíte, ale to už není takové zatížení dalším odpadem.

K materiálům přikládáme návratku „Zpráva z akce“ a prosíme vás o její
 vyplnění a odeslání zpět, co nejdříve po ukončení akce. Nezapomeňte
 také přiložit pěkné či výstižné fotografie a výstřížky z novin či časopisů,
 v případě že se o vaši akci někde psalo.

Přejeme Vám mnoho nadšení a úspěchů při akci

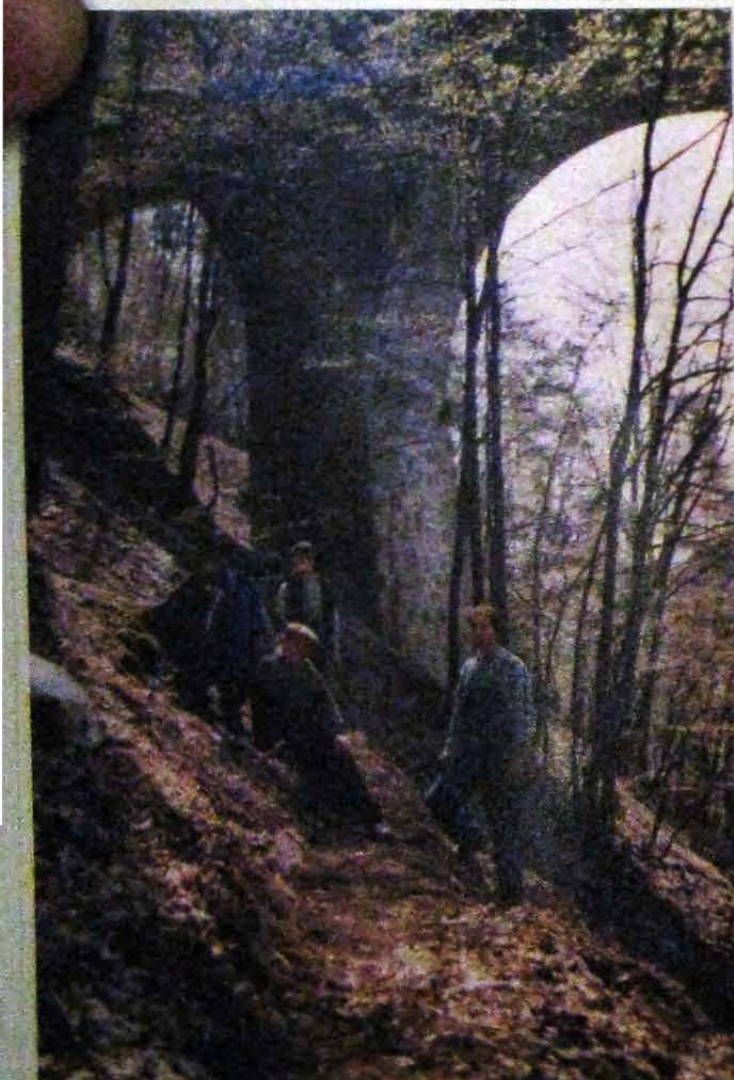
Kateřina Mikešová
 Kateřina Mikešová

V Praze, 21. února 2005



Dne 16. dubna se iniciativou Okrašlovacího
 spolku města Jilové připojilo ke celosvětové
 akci Clean up the World (uklidme svět).
 Díky patřičným pracovním službám města,
 které s multikárou zajeli i na obličně
 přístupná místa. Např. se Skalky odrezli
 mimo jiné pneumatikou, lednicí a sporákem,
 které sem někdo s nepochopitelným vynalo-
 žením energie donesl. Skalka se odně-
 mila tím, že krásně rozkvetla. Bylo odvezeno
 celkem 5 nákladních aut odpadu.

78 vrstevnicová cesta ke štole sv. Josefa,
odbočuje pod nádražím od zelené pásové značky.



23. dubna se konala další
společná akce KRAJINY 2000
a OS.
Pod vedením Davida Drahuského
pokračovala stavba
vrstevnicové cesty od štoly
sv. Josefa k nádraží
v Borku. Cesta využívá
úsek historické trasy,
po níž se koncem 19.
století dopravovala žula
z lomu na stavbu
Žampašského mostu.
Odpočinek pod viaduktem

Pro jilovské noviny - rubrika ze života spolků a organizací.

Mozaika dubnových občanských aktivit.

V dubnu se příroda po dlouhé zimě začala probouzet a připomínat nám, co jsme jí dlužni. Je dobře, že v Jilovém jsou lidé, kteří ve svém volnu aspoň malý kousek toho dluhu splácejí. Někteří z nich jsou ve skupině před kaplí sv. Václava. Snímek vznikl při rekultivaci okolí kaple a pramene v sobotu 2. dubna. O této akci Okrašlovacího spolku a Krajiny 2000 jsem se zmínil již v minulém čísle Jilovských novin.

Druhý obrázek je z osazování soklu Božích muk, přenesených od zrušené cesty u trati k turistické cestě z Borku k Turyni. Členové Okrašlovacího spolku, kteří se akce zúčastnili, byli sami překvapeni, jak se žulový artefakt na novém stanovišti vyjímal. Přirozenou podnož mu totiž tvoří skalní výstupek. Až se splní další plány, které má s touto lokalitou Ivo Nevečeřal, bude zde příjemné místo k odpočinku i k rozjímání.

V sobotu 16. dubna se iniciativou Okrašlovacího spolku Jilové připojilo k celosvětové akci Clean up the World (uklidíme svět). Děk patří pracovníkům služeb města, kteří s multikárou zajeli i na obtížně přístupná místa. Např. ze Skalky odvezli mimo jiné pneumatiky, lednici a sporák, které sem někdo s nepochopitelným vynaložením energie dovlekl. Skalka se za očistu odměnila pohledem na modré koberce podléšek a bílé sasanek.

Den na to v neděli zase Krajina 2000 uklízela dětské hřiště ve Studeném, jak dokumentuje třetí obrázek. Toto svépomocí udržované hřiště, pro malé i větší děti, obklopené parkem, slouží širokému okolí. Je i příjemným veřejným prostorem obce.

V sobotu 23. dubna členové Krajiny 2000 pod vedením Davida Drahuského pokračovali ve stavbě vrstevnicové cesty od štoly sv. Josefa k nádraží v Borku. Cesta využívá úsek historické trasy v délce asi 1200 m, po níž byla na sklonku 19. století z lomu dopravována žula na stavbu Žampašského mostu. Nejobtížnějším úsekem cesty je napojení na stávající komunikaci pod štolou sv. Josefa. Cestu nabízíme muzeu v Jilovém, jako další větev naučné stezky Jilovské zlaté doly, s možným pokračováním (kolem Božích muk, o nichž píše v druhém odstavci) ke štole v Halířích. Pracovně je zatím cesta v terénu značena bílým čtvercem, a je zakreslena čerchovaně na přiložené mapce.

26. dubna 2005

O. Šmíd

Připomenutá historie

Ten, kdo se zúčastnil první dubnovou sobotu vycházky připravené jílovským Regionálním muzeem po místech doložení zlata, jistě nelitoval. Dobré tři desítky Jílováků, chatařů, ale i nadšenců z Prahy provázeli Dr. A. Morysek, Ing. O. Vorel a Mgr. I. Nevečeřal. Zatímco první se věnoval místům, kde se těžilo zlato od dob nejbájnějších až po nedávnou minulost a vyprávění doplňoval veselými drobnostmi ze života, ještě nedávno ředitel muzea přiblížil historii a současnost kraje

na dvou místech. U Dvou křížků v blízkosti a u železničního tunelu a žampašského mostu tech bylo jeho vyprávění nesmírně zajímavé. Zvídavých turistů byla obohacena výkladem o Štolou Halíře. Ta se již brzy stane zřejmě magnetem našeho zlatonosného kraje.

Děk účastníků patří organizátorům, kteří za zdařilé přiblížení našeho kraje a jeho zlat

Příroda kolem nás

JN 5/05

Mozaika dubnových občanských aktivit

V dubnu se příroda po dlouhé zimě začala probouzet a připomínat nám, co jsme jí dlužni. Je dobře, že v Jílovém jsou lidé, kteří ve svém volnu aspoň malý kousek toho dluhu splácejí. Někteří z nich jsou ve skupině před kaplí sv. Václava. Snímek vznikl při rekultivaci okolí kaple a pramene v sobotu 2. dubna. O této akci Okrašlovacího spolku a Krajiny 2000 jsem se zmínil již v minulém čísle Jílovských novin.

Druhý obrázek je z osazování soklu Božích muk, přenesených od zrušené cesty u trati k turistické cestě z Borku k Turyni. Členové Okrašlovacího spolku, kteří se akce zúčastnili, byli sami překvapeni, jak se žulový artefakt na novém stanovišti vyjímal. Přirozenou podnož mu totiž tvoří skalní výstupek. Až se splní další plány, které má s touto lokalitou Ivo Nevečeřal, bude zde příjemné místo k odpočinku i k rozjímání.



V sobotu 16. dubna se iniciativou Okrašlovacího spolku k celosvětové akci Clean up the World (Uklidme svět). Díky odboru technického zabezpečení města, kteří s multikárou a přístupná místa. Např. ze Skalky odvezli mimo jiné pneu sporák, které sem někdo s nepochopitelným vynaložením energie se za očistu odměnila pohledem na modré koberce podlések.

Den nato v neděli zase Krajina 2000 uklízela dětské hřiště, jak dokumentuje třetí obrázek. Toto svépomocí udržované i větší děti, obklopené parkem, slouží širokému okolí. Je to velkým prostorem obce.

V sobotu 23. dubna členové Krajiny 2000 pod vedením Davida Drahuského pokračovali ve stavbě vrstevnicové cesty od Štoly sv. Josefa k nádraží v Borku. Cesta využívá úsek historické trasy v délce asi 1200 m, po níž byla na sklonku 19. století z lomu dopravována žula na stavbu žampašského mostu. Nejobtížnějším

úsekem cesty je napojení na stávající komunikaci pod Štolou sv. Josefa. Cestu nabízíme muzeu v Jílovém jako další větev Naučné stezky jílovské zlaté doly s možným pokračováním (kolem Božích muk, o nichž píše v druhém odstavci) ke Štole v Halířích. Pracovně je zatím cesta v terénu značena bílým čtvercem.

O. Šmíd



MĚSTO JÍLOVÉ U PRAHY

RADNICE - 254 01 JÍLOVÉ U PRAHY, MASARYKOVO NÁMĚSTÍ 194

TELEFON: 241 950 477, FAX: 241 950 486 E-MAIL: radnice@jilove.cz

Středočeský kraj
Fond životního prostředí
Dr. Humlová
Odbor životního prostředí

Zborovská 11
150 00 Praha 5 Smíchov

V Jílovém u Prahy dne 22.4.2005

Vážení,

doporučujeme k přijetí projekt Okrašlovacího spolku v Jílovém u Prahy „Obnova rozptýlené zeleně krajiny Jílovska“. Okrašlovací spolek v Jílovém se věnuje právě oblastí, na kterou se pro nálehavější úkoly městu často nedostává sil a financí. Výsledky tohoto spolku jsou viditelné a za několik let se mu podařilo mnohé. Podpora z Fondu životního prostředí Středočeského kraje tomuto projektu je podporou zdravé krajiny našeho regionu, vnímaného především jako atraktivní rekreační zóna Středočeského kraje.

Se srdečným pozdravem

Mgr. Květa Halanová
Mgr. Květa Halanová
starostka



PŘES HORY, DOLY A ŠTOLY

je název nového několikaletého projektu Regionálního muzea v Jílovém u Prahy. Všichni asi ví, že úkolem muzeí je vytvářet a opatrovat sbírky. Málokdo ví, že podle stanov světové organizace muzeí, by měla tato zařízení sloužit lidem pro potřeby "studia, výchovy a potěšení". Protože studia a výchovy máte třeba plné zuby ze školy, od rodičů ap., nabízíme vám potěšení. Alespoň těm, kdo mají rádi zdejší krajinu a rádi se o ni něco dozví. Poďte se s námi projít! Přes hory, doly a štoly se totiž bude chodit na sobotní vlastivědně-přírodovědné vycházky, výlety.

První (kratší – protože zkušební) výlet se koná

v SOBOTU 9. DUBNA, SRAZ v 9 h. u muzea.

Základní trasa Jílové – Studené – Halíře – Jílové je dlouhá 8 km. Ti, kdo se budou chtít projít déle, mohou si v Halířích cestu prodloužit, poradíme kam jít. Alespoň heslovitě k náplni dubnové vycházky:

a) sv. Anna – historie kapličky a zlatodolů zde, vyhlídka na Jílové, geografická, geologická, biologická charakteristika zdejší krajiny

b) odkaliště ve Studeném – příklad úspěšné rekultivace dříve těžební krajiny

c) vyhlídka U dvou křížů nad Včelním Hrádkem, problematika životního prostředí Jílovska

d) staré kocourské doly, štola sv. Josefa

e) viadukt, vyhlídky z úrovně železniční trati do kaňonu Sázavy

f) Halíře – překvapení (věřme, že příjemné)!

Nejedná se o nic převratného, neobjevujeme Ameriku. Chceme jen oprávněnou lidskou aktivitu, která se v českých zemích provozuje asi od dob Vojty Náprstka a Klubu českých (československých) turistů. V metodice KČT se tomu říká „kulturně – poznávací činnost“. Někdo si vystačí s mapou a tištěným průvodcem v kapse. Někdo má raději průvodce živého, který ví víc než brožura a je možné se ho třeba všetečně, ptát. Toho vám zajistíme, pokusíme se zajistit i vhodné aprílové počasí. Protože zveme celou populaci, jsme připraveni i na alternativu, že přijdou batolata, předškoláci, školáci, teenagers, dospělí, maminky s kojenci, senioři. Tempo pochodu se dle turistických zákonů řídí vždy tempem nejpomalejšího. Abychom se nemuseli všichni batolit (a poslouchat nesrozumitelný výklad v batolecí řeči), bude možné rozdělit se na skupiny, každá bude mít svého průvodce, nikdo o nic nepřijde. Všichni si užijí. Přijďte pomoci vytvořit staronovou tradici zvědavého putování krajinou Jílovska, těšíme se na viděnou s Vámi.

Regionální muzeum v Jílovém u Prahy

Zúčastnila se většina členů OS

Příroda kolem nás

JN 7/05

Co s evropskou kulturní krajinou na počátku jedenadvacátého století?

Než začneme hledat odpověď na položenou otázku, je třeba vzít v úvahu, že „Harmonická“ kulturní krajina je prozračný svrchník po dědovi.

Harmonická krajina byla ve své podstatě z větší části nežáměrným vedlejším produktem života agrární společnosti. Její základní organizace plně odrážela po staletí získávanou technologickou zkušenost tradičního zemědělství a neméně tradiční vzorce sídelní kultury jejích obyvatel. Struktura plujin, sídel a cestní sítě se nadto podrobovala možnostem místa a rozměru dostupné výrobní a dopravní technologie. Postavení rolníka jako správce rodového majetku a charakter zemědělské práce předindustriální éry se postaraly o stále osvojování tradic předávaného řádu a v důsledku toho i o stálou péči obyvanému území. Člověk agrárního věku žil v otevřeném prostoru a vnímal jeho rozměr po většinu roku dokonce bosýma nohama. Na cestě potřeboval stín aleje a na poli pro sebe a pro dobytek chládek osamělého stromu a studánku, aby netrpěli žízní. A potřeboval tu i místa, kam se je možno v radosti nebo žalu „utéct“ a obrátit se s prosbou či poděkováním k Bohu.



A přece se křížek – znamení minulé doby – vrací. Jeden ze dvou na cestě k bývalému Včelnímu Hrádku. I lípy sem našly cestu. Vysadil je jílovský Okrašlovací spolek. Stejně tak obnovuje kříže.

Tyto stopy hospodářského a duchovního života venkovské komunity v krajině zpětně udržovaly, upevňovaly i spolu-vytvářely kulturní vzor, jemuž vděčily za svůj původ a obměnu. Křesťanskou duchovní kulturu venkova tak až do poloviny našeho století nedokázalo rozvrátit ani osvícenství, ani pozitivismus, protože nepřinesly podněty k hmotné destrukci tradičního krajinného prostoru. To se povedlo až liberalizmu a komunizmu. Jednomu skrze ekonomické a druhému skrze politické poměry.

Smrt tradičních hospodářů i krajiny skrze tlak na duši byla zvláště bolestná. Litovali sebe i ji a ona pak „pro lítost dlouho umřít nemohla“. Nakonec to byli fyzicky oni, kdo bezprostředně zrušil meze a krávé místo jména vrazil visačku s číslem do ucha. Mnohý hospodář přišel postát do kravína, kde na sebe se svou stračkou dlouhé chvíle smutně civěli, a neje-

den hospodář se chodil polím a dědům na hrob omlouvat. Byli i tací, kteří to řešili sebevraždou. Bylo to větší, než mohli snést. Drtit a proměňoval je jak odpor, ve kterém zůstali sami, tak i nechtěná spoluúčast, a snad nejvíce pak ztráta naděje na konci šedesátých let, když pochopili, že svět je definitivně jiný a ani vítězství sebestoprogresivnějšího politického proudu ho nemůže vrátit do starých kolejí. Pak teprve přestali bránit cestu, po které se se svou ženou poprvé vedli za ruce, a strom, pod kterým pomysleli na kluka, který dnes emigroval a brousí karosérie kdesi v daleké cizině.

Teprve potom mohla i krajina spokojeně umřít. Od někdejšího rozorávání mezi se postoupilo k systematické „hospodářsko technické úpravě pozemků“ podle „plánů souhrnných pozemkových úprav“. Bylo tak rozoráno 450 000 ha luk, 240 000 ha mezí, 50 000 ha remízků, víc jak dvě třetiny polních cest a zlikvidováno kolem 45 000 km liniové zeleně. Odhaduje se, že tak bylo vykáceno několik desítek milionů stromů a sta miliony metrů čtverečních keřových porostů. Průměrná velikost pozemku se zvětšila téměř stokrát – z 23 akrů v roce 1948 na 20 ha k roku 1990. Byla také vysušena převážná část mokřadů a napřímená a technicky upravena většina potoků a horních toků řek. To většinou v souvislosti s plošným odvodněním, které postihlo přes 1,5 milionu ha.

V krajině nežijeme a krajinou nechodíme

Stejně razantně byl proměněn i život venkovského člověka. V důsledku ekonomických tlaků na charakter výroby se zemědělstvím žije čím dál méně lidí. Ti, co zbyli, jsou daleko více řidiči a strojníky, přestože jsou už místa, kde nikdo napak kosu naklepat neumí. K zemi i nebi mají často velmi daleko. V kabinách traktorů se jim tradovaná řeč o „vůni země a zpěvu ptáků“ jeví prázdným romantickým blábolem. Po polích pěšky nechodí, natož naboso. Ostatně je málo času a pěšák je pomalý a po zbylých cestách to vlastně ani moc nejde. Změnily se ve vyježděné ryhy plné bláta a kaluží a na silnici musí být chodec v neustálém střehu, aby nepřišel o kejhák. Zkrátka žádná pohoda na to, aby se sem člověk utíkal s radostí a vydával hledat na žal útěchu, a tak místa, kde už nikdo Boha nehledá, obrůstají bezem a kopřivou. Práce a její místo se vydělily z jednoty života někdejšího hospodáře a krajina přestala být domovem. Je jen výrobním prostorem, a když je padla, tak vzdáleností mezi prací a hospodou nebo ložnicí. Pro nás ostatní je pak prostorem mezi body A a B našeho zájmu, a tedy překážkou k překonání.

Nepotřebné nikdo nechrání

Tradiční krajinné prvky, vytvořené minulým způsobem života tak ztratily důvod své přirozené existence. Nový způsob utility je postavil mimo řád užitku a účelu, ze kterého vzešly, a ze své logiky nemůže pro důvod jejich další existence nalézt kladnou odpověď:

K čemu je alej, když v ní nikdo nechodí, a ovoce je samy prach a olovo. Tak akorát proto, aby se člověk, když sjede ze silnice, měl o co přerazit.

K čemu je strom, když stíní jenom pole a dávno není znamením, že dvacet kroků vpravo je mělko a musí se zpomalit

voli a držet pevně pluh a při seti přidat dvě hrstě, aby byla pšenka rovná. Traktoru je to jedno a sečka takovému vzkazu nerozumí. Navíc mreha strom ohybá zrcátko a dře větve o kabinu.

K čemu je mez, když to, co je mě, určuje jediné list vlastnictví a ani Frankovi harantů už nemá kozu, kterou tu dřív pásal jejich tatík za žně na oplátku.

K čemu je studánka, když k ní nevede cesta a voda je samej dusičnan a stejně se z ní nedá pít, a dobrá je leda tak pro komáry. Navíc rozbahňuje pole a co nezoreš, zaroste kopřivou a bodlákem.

K čemu jsou dobří Boží muka v poli, když se už stejně nikdo nekřtí a nemodlí a těch pár svíčkových bab ze vsi by se sem už stejně nedobelhalo.

Krajinu nelze chránit nezávisle na kulturním vzoru, který ji vytvořil

Člověk počátku jedenadvacátého století však nepoměřuje tradiční prvky kulturní krajiny pouze novou utilitou. Ví, že jsou stopami života. Ovšem života, jehož způsob mu je cizí, života kterým nežije a možná ani žít nechce, a hlavně mu nic neříká. Na druhé straně ví, že mizení i stav minulých stop v krajině je zároveň zamýšlenou i nezamýšlenou stopou a svědectvím jeho života.

Přichází časem na to, že leccos z toho, co zrušil a odstranil z krajiny, mělo význam i pro jeho způsob pobývání na světě, a v míře užítu je to ochoten obnovit nebo tolerovat třeba i z estetických pohůtek.

Může tak dokonce načas zajistit biologickou rovnováhu a uchování artefaktů v krajině. Nemůže však takto ponechané nebo obnovené prvky kulturní krajiny nadat schopností zpětně udržovat, upevňovat a spoluvytvářet kulturní vzor, který by zajišťoval jejich existenci. Tu mohou nabýt jen v řádu, kde je péče o svět a nikoli maximalizace osobního zisku středobodem života.

Změna kulturního vzoru je úkol, na který ochotná krajina sama nestačí

Dnešní situace je taková, jaká je, proto, že jsme se o svět pečovat, a snažíme se jej ovládnout a vlastnit. Tímto odmítáme opustit dokonce tak tvrdošjně, že tvářící se dílu zkázy tvrdíme, že je třeba jen něco maličko přepočítat a pobídka ovládnutí se stane tou nejlepší péčí.

Skutečnost začátku třetího tisíciletí, a tedy i krajin, bude bezpochyby nedaleko zásadním způsobem ovládnutím devším hospodářský liberalismus se svou snahou o abstraktní deregulaci hospodářských procesů, s nadřazením tvorbě pitálového zisku jiným společenským hodnotám a zájmu se soustavným tlakem na omezování veřejných výdajů a lenou podporou orientace většinové společnosti na produktivitu, kult prestiže z vlastnění a života v přepychu, mediální úspěch v soutěži a maximalizaci osobního zisku.

Krajina třetího tisíciletí proto v nejlepším případě povedle v potu tváře uchovaných zbytků dědictví i stopy na proher a úspěchů na cestě společnosti k nalezení nového kulturního vzoru. Alternativou je její rozpad na výrobní a konzumovaný prostor a zpustlou divočinu.

Ing. Ivan Dvořák



Pozdrav jara

Ani o letošních Velikonocích nezapomeneme na tuto vzácnou rostlinu rozkvést. Patří k vzácnostem, neboť na Medníku mezi lesními stromy kvete tato vzácná a trochu tajemná linka jako na nejsevernějším místě Alp. Hodně turistů ji už obdivovali.

Dubnový pranostikon

Dubnové počasí nevyslovíš.

Duben - ze zimy a léta pleten.

V dubnu se za den i devět druhů počasí sejde.

Aprílové počasí je i nad ženu vrtkavější.

Dubnové pěkné počasí, dětský pláč, ranní rosa a dědicovo kulhání, nemívají dlouhého.

I když slunko v dubnu hřeje potichoučku, nezapomeň hna pole jít v kožoušku.

Třebaže duben dosti dobrý byl, přece pastýřovi klobouk zasněžil.

Přestože duben často sípá a větrem duje, teplé dny již přislubuje.



V tomto měsíci jsme radali jilovským uměleckým kovářům sáček na křeslení reálného kříže na žulový podstavce, malovaný v křivě u zamíkle cesty u Borku.

S prací jilovských uměleckých kovářů jsme velice spokojeni. Už nám vyrobili krásné mříže do kaple a několik pěkných křížů.

V jilovských novinách ze měsíce květen je pochvalný článek na OS. Jde se akce "Uklidíme si svět". Pan Šimon se s učením vyjadřuje o členech OS, kteří od ranních hodin uklírali na různých frekvencích místech odpadky a nasbírali je celkem 9 aut! Vyjádří se opakovaně akce.

Od zlatých dolů k jílovskému popravisti

Město Jílové u Prahy s dlouhou historií a překrásnou krajinou mne fascinovalo odjakživa. Lásku k tomuto městu jsem podědil po svém dědovi, který nejdříve do okolí Jílového začal jezdit na trampské výpravy a v roce 1939 postavil uprostřed lesů nedaleko obce Pohorí srub. V roce 1976 jsem se narodil já a trávím v tomto neobyčejném kraji každé své prázdniny a nyní dovolené.

Již v době, kdy jsem byl ještě malý chlapec, jsem se rád toulal se svým otcem po okolních lesích v blízkosti Kozího Hornu a v starých, romanticky vyhlížejících lomech nedaleko obce Prosečnice, o kterých poutavě a s humorem píše ve svém románu „Skalni plemeno“ autor a vatel Jan Morávek.



Jeden z obvalů.

Na straně 259 se píše, že v Jílovém, v lovkém horním městě, sídlil samostatný soud a že se tedy v Jílovém popravky konaly až do doby právních reforem provedených Josefem II v roce 1781. Počet si tyto řádky, které též obsahují přesná data a jména popravovaných, znovu přečetl, položil jsem si otázku, kde se popravisti přesně nacházelo. Z vědomostí získaných četbou různé historické literatury jsem věděl, že bych toto hledat někde za městem, protože popravisti se nacházela za hradbami města.

Při nejbližší příležitosti jsem se vydal do místního muzea, ale nikdo nebyl schopen mi na ni odpovědět a doučím všichni velice překvapení, že se vůbec v Jílovém popravovalo. Měsíce ubíhaly a já jsem již tuto zvědavost pustil a jednou večer na chatě jsem důkladně s lupou v ruce studoval staré důlní mapy v další jedinečné knize „Jílovské zlaté autorů Petra Morávka a Jiřího Litochleba. Na straně 70 (na Barvířově mapě z roku 1923) jsem narazil na místě Mlýnskýho důlního pásma na místní název „Na spravedlnosti“, který v novějších turistických mapách již uveden není. Jak všichni víme, tento název se dříve užíval pro popravisti a šibeniční vrchy. Následujícího dne jsem se na toto místo vypravil a zjistil současnou podobu a prozkoumal tuto lokalitu, která na první pohled zaujme množstvím dolů dokládajících čilou hornickou činnost ve středověku. Od doby, kdy toto místo středověci havíři opustili, se zdá, že se jeho tvář příliš nezměnila a když už u tohoto nevelikého kopečku stojíte, nemůžete si nevšimnout uměle navršené homolky, která je s největší pravděpodobností tím konkrétním místem, na kterém se popravky konaly.

Na závěr bych rád projevil svou úctu všem lidem z Okrašlovacího spolku v Jílovém, kteří se podílejí na obnově historických památek Jílového a jeho okolí.

Petr Paulů, junior

Poznámka redakce:
Co tomu říkájí pamětníci a znalci?



Další chrála na členy OS!

Naše značka: 031/55544
Vyřizuje / Linka: Volfova Jana I. 961
V Praze dne: 29.6.2005

Okrašlovací spolek v Jílovém u Prahy
Masarykovo nám. 16
254 01 Jílové u Prahy

Věc: Vyrozumění výsledků jarního kola 2005 dotačního řízení Středočeského kraje v oblasti životního prostředí dle Zásad pro poskytování dotací v oblasti životního prostředí (dále jen Zásady)

Na základě usnesení Rady kraje č. 25-11/2005/RK ze dne 25.05.2005 a v souladu s článkem III. odst. 11 Zásad sdělujeme k Vaší žádosti o poskytnutí finančního příspěvku z Fondu životního prostředí Středočeského kraje v rámci jarního kola 2005 dotačního řízení pro akci

„Obnova rozptýlené zeleně krajiny Jílovska“,

že b y l o schváleno poskytnutí finančního příspěvku ve výši 10 000,- Kč

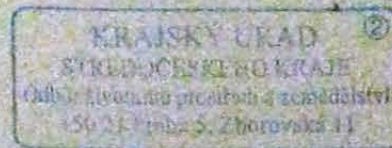
Dle čl. III. odst. 12 Zásad Vás v y z ý v á m e k uzavření smlouvy.

V příloze zasíláme ve čtyřech vyhotoveních návrh smlouvy na poskytnutí dotace. **Žádáme Vás, abyste se podrobně seznámili s podmínkami čerpání a vyúčtování dotace uvedenými v předložené smlouvě.** V případě, že se zněním souhlasíte, vraťte obratem podepsané smlouvy zpět na odbor životního prostředí a zemědělství, nejpozději **do 15ti dnů od doručení.**

Po uzavření smlouvy Vám bude 1 paré vráceno a dotace poukázána na Vaš bankovní účet.

Zaúčtování příjmu dotace:

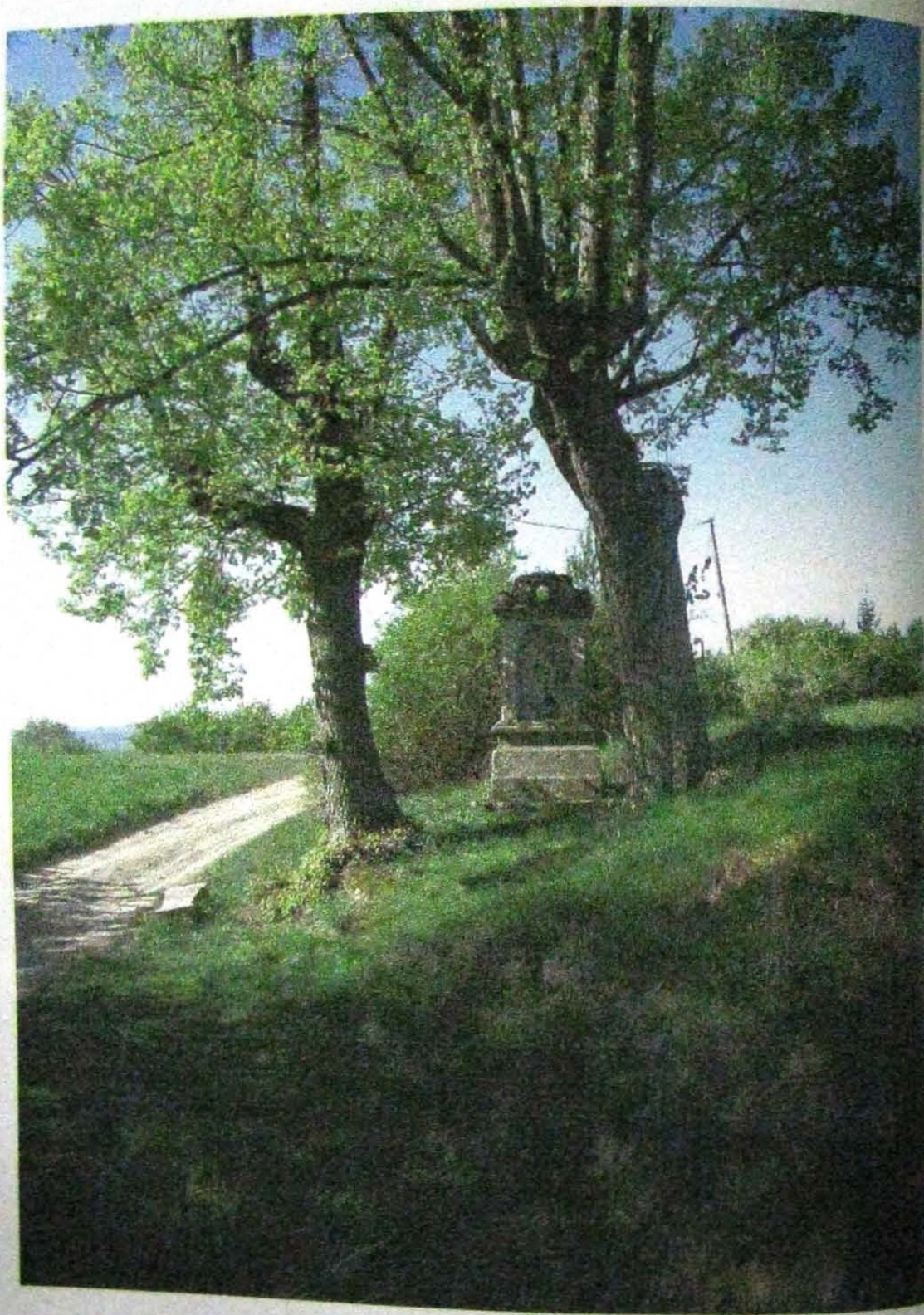
Položka	4122
ÚZ	99



RNDr. Jaroslav Obermajer
vedoucí odboru
životního prostředí a zemědělství

Příloha : dle textu

Odbor životního prostředí a zemědělství
Zborovská 11 150 21 Praha 5 tel.: 257 280 215; 257 280 961 fax: 257 280 170
kloudova@kr-s.cz volfova@kr-s.cz



Kaplička u sv. Anny



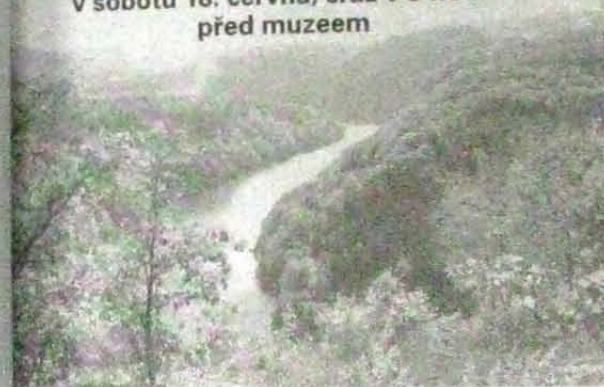
✓ červen



PŘES HORY, DOLY, ŠTOLY

(II. vycházka)

v sobotu 18. června, sraz v 9 hodin
před muzeem



Obecné podrobnosti – viz JN 3/2005.

Tentokrát půjdeme většinou po šlojiřském pásmu na epř, Panský vrch, Kozí hůrku do Bohulib. Odtud na zastávku ČD Luka p. M. (celkem cca 7 km) nebo přes Třeštík (vyhlídka na kaňon Sázavy do Petrova (zast. ČD, celkem asi 10 km), případně dál přes lávku do Pikovic a Posávkou stezkou na Žampach. Vše podle Vaší libosti, se stejnými (nebo podobnými) znalci regionu a určitě za krásného počasí. Venku (zvláště na Jilovsku) je totiž krásné každý den roku. Jen tu krásu umět vidět. Na shledanou s lidmi podobného zření světa se těší pořadatelé z RM Jilové.

dělili o své
zkušenosti
s těžbou
zlata.

Zastávka u
Lucieho
kříže.

Pochoda „Přes hory, doly, štoly“
seúčastnilo celkem 27 osob,
z toho bylo 18 členů OS.

Počasí nám přálo, bylo
moc krásné. Inozemci mi
určdomili, jak je tady
všude kolem nás krásné.

Znaleci jilovského podzemí
a největší odborníci na těžbu
- přámore! Moránek a
Moránek se s námi po-

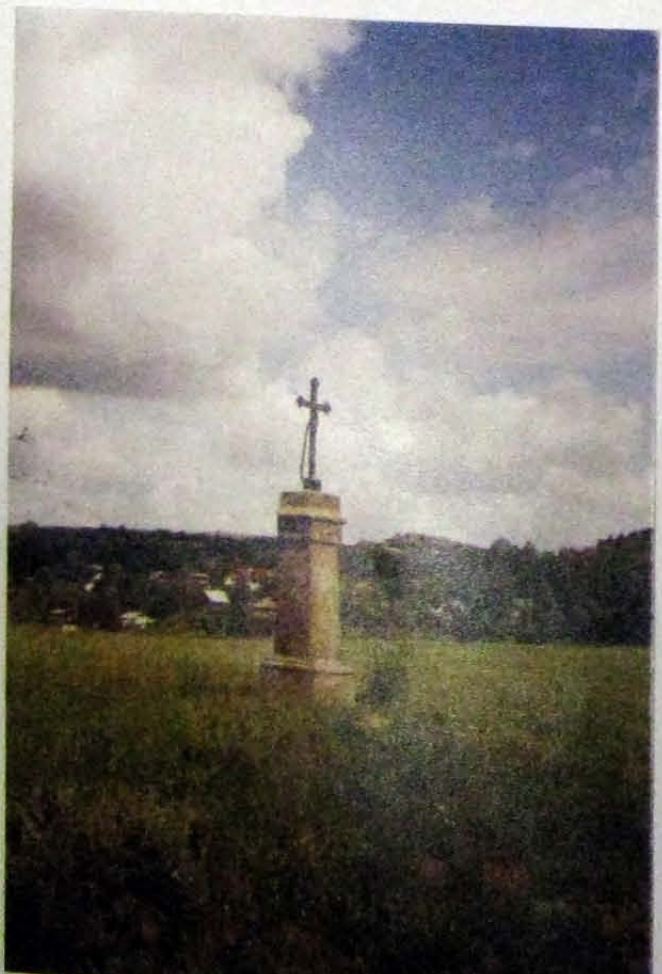


21. jsme vypracili na obnovu značek na okraji "Filosofický vyhlídek". Tentokrát jsme renovovali část Dubík → Radlák → Račák. Museli jsme také stríhat a sekat bujnou vegetaci.

Další dny jsme prováděli tytéž práce u Svatováclavských lázní, vysékali jsme trávu kolem kaple a kapli uklidili, protože se blížil 1. pořad "Svatováclavského kulturního léta" který byl plánován na 3.6. + v.

26. jsme obdobné práce provedli na Pepři a přilehlých cestách. Museli jsme narovnat Lucký kříž, který někdo "z nedbalosti" naklonil.

Nakonec jsme ještě posekali trávu u stromu nad Vělním hrádkem a namulovali ji kolem kerů.



3. SVATOVÁCLAVSKÉ LÉTO 2005

3. 7. + 21. 8. + 4. 9. + 28. 9.

Čtení dobrovolníků z řad stejné profese v kapli sv. Václava na dané téma prokládané hudbou amatérských hudebníků

neděle 3. července

VATOVÁCLAVSKÉ LÉTO č. 1

3. cyklus letních komponovaných pořadů téhož slova a hudby. Matem prvního setkání de život a dílo člověka JANA WERICHA. st budou zaměstnanci liturního odboru Města ové v kapli sv. Václava 7 Lázních v 18 hodin



Letosní rok je 3. ročníkem Svatováclavského léta. Začal 3. července připomínkou na literární odles herec Jiřího Vokoruce a Jana Wericha. Oba panové měli vztah

30.6. - radostný den k Posázkovi. V Lázních - Budeč naposledí den slavnostního srazu první divadelní trou a do Posázkovi mozeho kříže na se rádi praceli. Ukásky čelli zaměstnanci zuloový sokel KIC. O svítočný hudební doprovod se postaraly žilovské uměleci by dvě vyborné hudebnice a zpěvačky. se vyenamovali. O uklid a vyčistu kaple členové OS. Uklidili jsme i okolí kaple, poskali trávník a obnovili lat na lavičce. Navštoukám se to více líbilo.

Vzpomínka na Voskovce a Wericha

První z řady čtyř veřejných čtení v kapli Sv. Václava, kterou sice spravuje katolická církev, ale pouze na papíře, protože ve skutečnosti se o ní rovným dílem stará město a Okrašlovací spolek, mělo téma literární odkaz Jiřího Voskovce a Jana Wericha.

Důvod byl prostý. V Sázavě-Bučdích tito pánové napsali svou první divadelní hru Vest Pocket Revue a další desetiletí se do Posázaví pravidelně vraceli. Werich téměř do posledních měsíců života.

Že to byli dobří herci se ví, že byli vynikající klauni, patrně také, že psali divadelní hry, si většina odvodí, ale že byli významnými literáty, to se ví málo.

A přitom Werichovy knihy **Lincoln** (1933), **Potlach** nebo **Italské prázdniny** patří do zlatého fondu české literatury. Voskovcova esejistická kniha **Klobouk ve křoví** rovněž. Bohužel byla jediná.

Slunné počasí přálo jak předčítajícím, tak posluchačům a devadesát minut mluveného a zpívaného slova uteklo jako voda.

Mohli jste slyšet: Mandarín s malýma očima – Jiří Voskovec, Lincoln 1933 – Jan Werich, Potlach (Dva herci) – Jan Werich, Klobouk ve křoví (krize) – Jiří Voskovec, Listování (Dopis Shakespearovi) – Jan Werich.

O. Janeba



Čte Renata Jichová

Vzpomínka na Voskovce a Wericha - první letošní kulturní akce v kapli. V JN ji popsal...



Dne 14.7. jsme obdrželi od vedoucí finančního odboru město Jílové u Prahy, že nám byl schválen příspěvek. V tomto měsíci jsme připravovali podmínky pro vypareni lipového stromoradi u cesty pod Halíři. To obstaral rypadlo, které vyhloubilo 15 jam. V blízkosti budoucího stromoradi jsme objevili čirou skládku. Skládku jsme zlikvidovali a vysekali kapřivy. Střevy jsme odpad kolem Bahňáku. Protok je vypuštěný a na dně správně krámu, tak jsme čistili i dno. Zbylo tam toho ještě hodně, tudíž musel pokračovat.



MĚSTO JÍLOVÉ U PRAHY

Masarykovo nám. 194, 254 01 Jílové u Prahy

TELEFON: 02/ 4195 0477, 4195 0402 FAX: 02/4195 0486 E-mail: radnice@jilove.cz

Okrašlovací spolek
Jílové u Prahy

Mgr. Ivo Nevečeřal

254 01 Jílové u Prahy

V Jílovém, 14. 7. 2005

Věc: příspěvek na činnost

Na základě Vaší žádosti byl zastupitelstvem města Jílové u Prahy dne 8. 6. 2005 usnesením č. 2/2005 byl pro Vaši organizaci na rok 2005 schválen příspěvek na činnost ve výši

Kč 20.000,- (dvacetisickorun)

Prosíme o písemné sdělení bankovního účtu Vaší organizace, abychom finanční prostředky mohli převést v jeho prospěch.

Finanční prostředky jsou účelově určeny na úhradu plnění uvedených ve Vaší žádosti. Prosím proto, abyste nám v termínu do 30. listopadu 2005 předložili kopie účetních dokladů, na jejichž úhradu byl příspěvek použit.

S úctou k Vaší činnosti

vedoucí fin. odboru



B. Mlejnková

USKUTEČNILO SE

Setkání konané pod záštitou poslance parlamentu ČR
RNDr. Miloše Kužvarta tématicky zaměřené na

RIZIKA SPOJENÁ S VEDENÍM DÁLNIČE D3 PODDOLOVANÝM ÚZEMÍM U JÍLOVÉHO

Zúčastnili se RNDr. Petr Morávek,
Ing. Eva Tylová, Ing. Klika,
Mgr. Halanová a další odborníci z oboru

Výsledkem je fisková zpráva, která apeluje na odpovědné instituce, aby trasu znovu zvažili.

Dne 25.7. v 17 hod v muzeu v Jílovém se uskutečnilo setkání veřejnosti s poslancem parlamentu ČR RNDr. Milošem Kužvartem, s paní Ing. Evou Tylovou, Ing. Klíčkou, RNDr. Petrem Morávkem, Mgr. Halanovou a dalšími odborníky. Zájem veřejnosti byl veliký, lidé dali si i představit. Paní Morávková podrobne vysvětlila rizika, spojená s vedením D3 poddolovaným územím, a možnosti zbrády vody a zmičnu lvišteru zlatu.

srpen

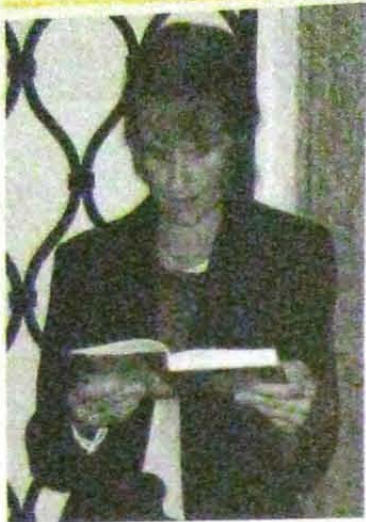


SRPNOVÉ PRANOSTIKY

kyž fouká v srpnu severák, bude dlouho pěkně pak.
kyž je v srpnu ráno hodně rosy, mají z toho radost vosy.
kyž v srpnu hřímá, bude na sních bohatá zima.
moc hub srpnových, moc vánic sněhových.
v srpnu slunce parné ovoci a vínu zdárné.
k Vavřinec (10.8.) navaří, tak se podzim podaří.
svatého Vavřince jdou oříšky do věnce.
svatému Rochu (16.8.) bývá hojnost hrachu.
Bartoloměj svatý odpoledne krátí.
Bartoloměji (24.8.) studené rosy - nechod'te ráno bosí!
kyž je teplo o Augustinu (28.8.), tak bude studeno na Kateřinu.
svatý Augustin udělá z tepla stín.
svatého Jana stětí (29.8.) - vlaštovka od nás letí.



Třetí Svatováclavské čtení



Okrašlovací spolek doma, tak by se dala nazvat náplň třetího čtení v kapli sv. Václava. Téma bylo stanoveno jako okrašlování a zkrášlování krajiny. Koho jiného tedy pozvat jako účinkující než členy spolku stejného jména.

V praxi to znamenalo: manželé Košťákoví a manželé Šmídovi. Každý se chopil tématu, jak mu bylo bytostně vlastní.

Pan učitel Košťák

na úvod přečetl z Paměti Leopolda a Václava Čihákových a doplnil je svými vlastními postřehy. Boženka Šmídová přečetla povídku *Náš pes* od Aleny Kaňkové.



Paní učitelka Košťáková se vyznala ze své lásky ke stromům knihou Václava Větvíčky *Moje květinová dobrá jitra* a pořad zakončil pan Šmíd úryvkem z knihy *Takzvané zlo* od nositele Nobelovy ceny Konráda Lorence.

Citlivě vybrané úryvky vhodně doplnila paní Půlpánová medovým zvukem akustické kytary.

A protože byla řeč vlastně o přírodě, nikomu nevadilo, že po celou dobu bubnoval na střechu kaple silný déšť.

O. Janeba



Dne 30. 8. se konala v muzeu schůzka členů, jednalo se o výsadbu lip pod Halíř, o odvoz z Pnihonie, péče o již vypárené stromy, okusem na Pepru, zaleváání atd. Zúčastnit se došlo členů

V 1. týdnu měsíce srpna čistili dno vodní nádrže Bahňáku. Nádrž je vypuštěna, takže jsme mohli vysbírat „poklady“, které ležely na dně. Byly to neuvěřitelné věci: motorka, líčkolka, ruce, lano, dvě vypáčené poklady, plechovky, lahve...

9. 8. jsme pro OS zakoupili elektrickou sekačku na trávu. Druhý den jsme ji vyzkoušeli a posekali trávu kolem kaple. Pracuje se s ní moc dobře a trávník hned jinak vypadá. Elektrinu nám hostarě poskytl majitel usedlosti v blízkosti kaple. Ručně jsme vyřezali různé rostliny v okolí lokality.

21. 8. pokračovalo Svatováclavské léto. Tentokrát k účinkování členové manželé Košťákoví a Šmídovi. O jeptišce jsme si referoval pan Jan... z Jišovských novic.

Svatováclavské léto č. II

Čist budou členové Okrašlovacího spolku.

A téma?

Jak jinak. Zkrášlování krajiny...

hudební doprovod Helena Půlpánová

Neděle 21. srpna 18 hod



KULTURNÍ LÉTO
Za finanční účasti



Okrašlovací spolek v Jílovém u Prahy

Masarykovo nám. 16, 25401 Jílové u Prahy

Výzkumný ústav Silva Taroucy
pro krajinu a okrasné zahradnictví
Dendrologická zahrada
Průhonice

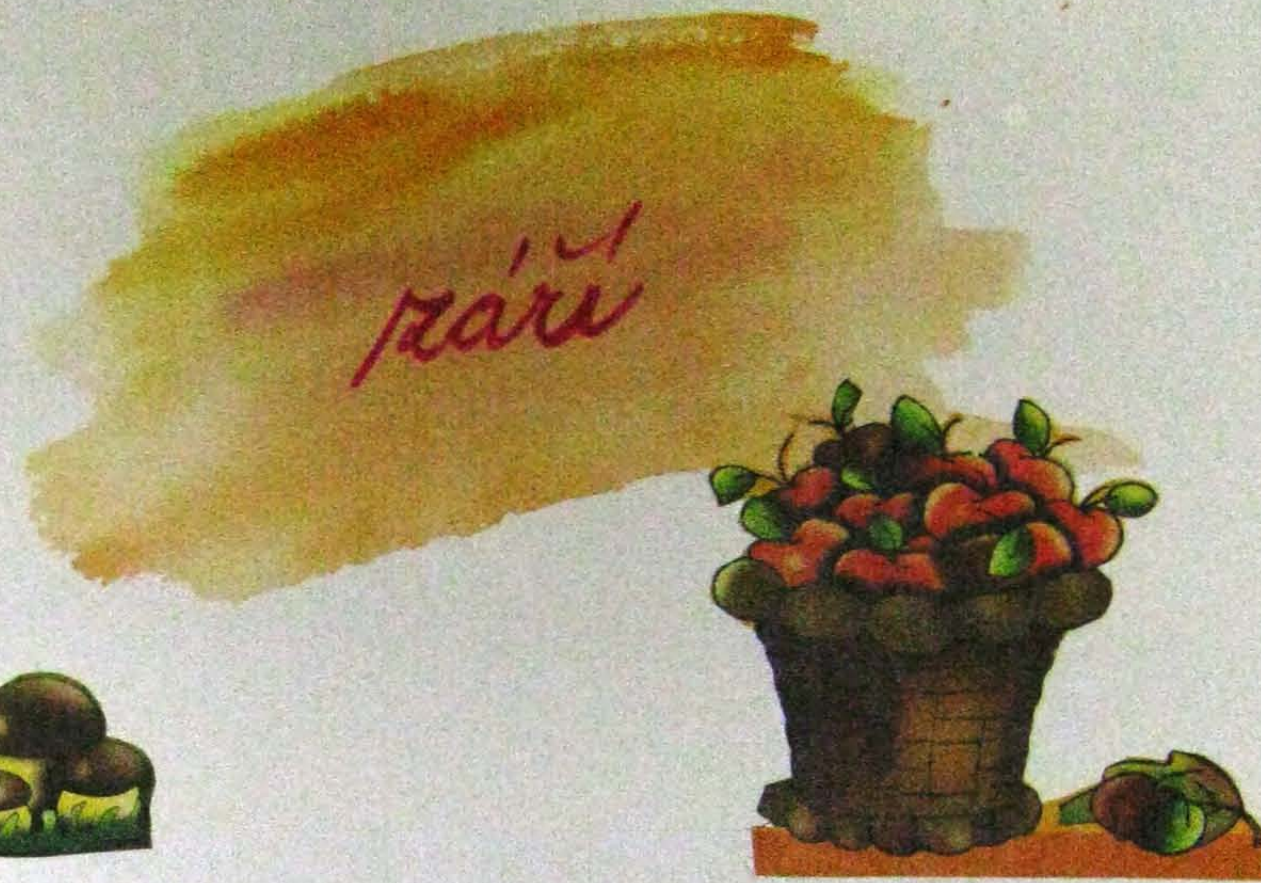
Jílové u Prahy 5.8. 2005

Na základě Vaší nabídky přemnožených památných objednáme 15 ks stromů rodu Tilia, nejlépe cca půl na půl druhy cordata a platyphyllos. Stromy budou vysazeny v katastru obce Jílové u Prahy (Borek parcely 248) v otevřené krajině podél polní cesty, nadm. výška 330 m. Po tomto nám laskavě vyberte stromy, moc děkujeme.

Vzhledem k tomu, že na tuto naši akci čerpáme peníze z grantového projektu Fondu ŽP Středočeského kraje, který musíme vyúčtovat do konce října, prosíme o možnost převzetí stromů ihned, jakmile začne z Vaší strany podzimní vyrývání (zaplatíme, pokud možno, na místě v hotovosti). Prosíme o sdělení pár dní předem na tel. 732884640 nebo 241950791 p. Nevečeřal. Vloni jsme od Vás kupovali tyto lípy a úspěšně je uvedli do naší krajiny a tak těšíme na letošní pokračování. Předem děkujeme a oceňujeme krásný nápad tohoto Vašeho projektu.

S pozdravem

Mgr. Ivo Nevečeřal
předseda OS v Jílovém u Prahy



PRANOSTIKY NA ZÁŘÍ

Ozve - li se v září hrom, bude v zimě zavát každý strom.

Panny Marie narození (8.9.)- vlaštoviček rozloučení.

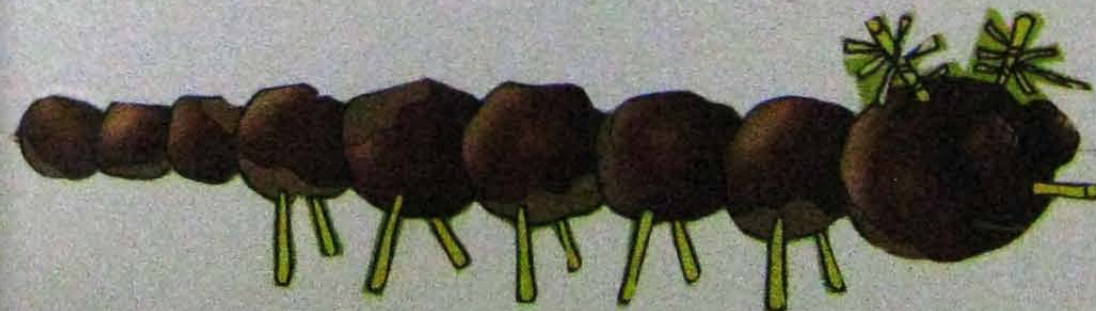
Po Svatém Kříži (14.9.) podzim se blíží.

Svatá Ludmila (16.9.) deštěm obmyla.

Po svatém Matouši (21.9.) čepici na uši.

Na Kosmu a Damiána (26.9.) chladno bývá zrána.

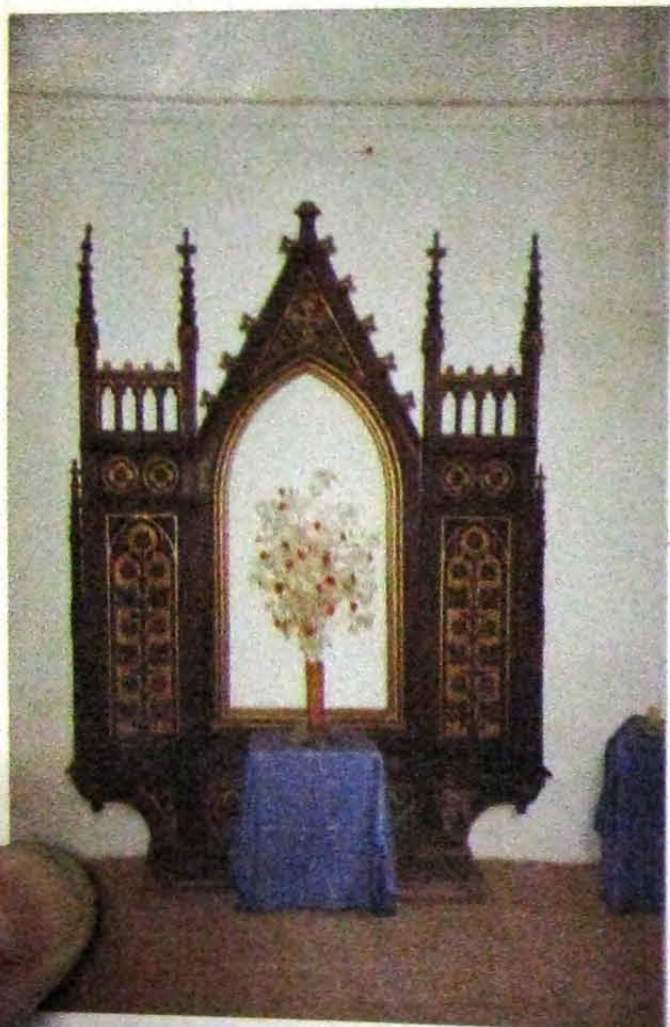
Na svatého Václava (28.9.) každá pláňka dozrává





Miloš Tomáš

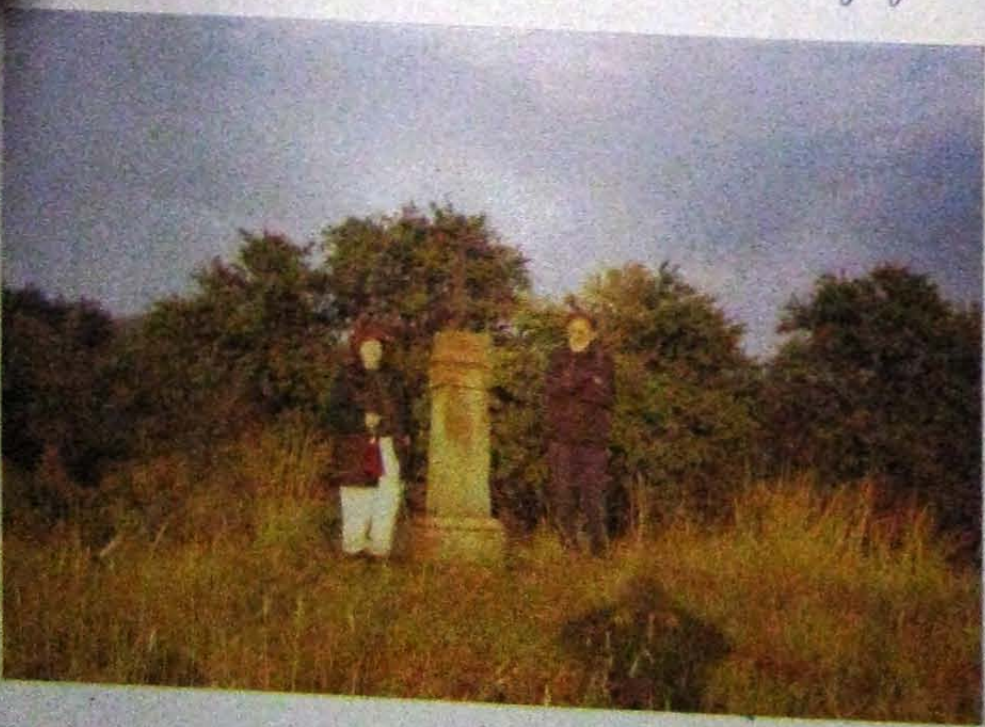
Nad životem a duchovním odkazem M. + E. Tomášových



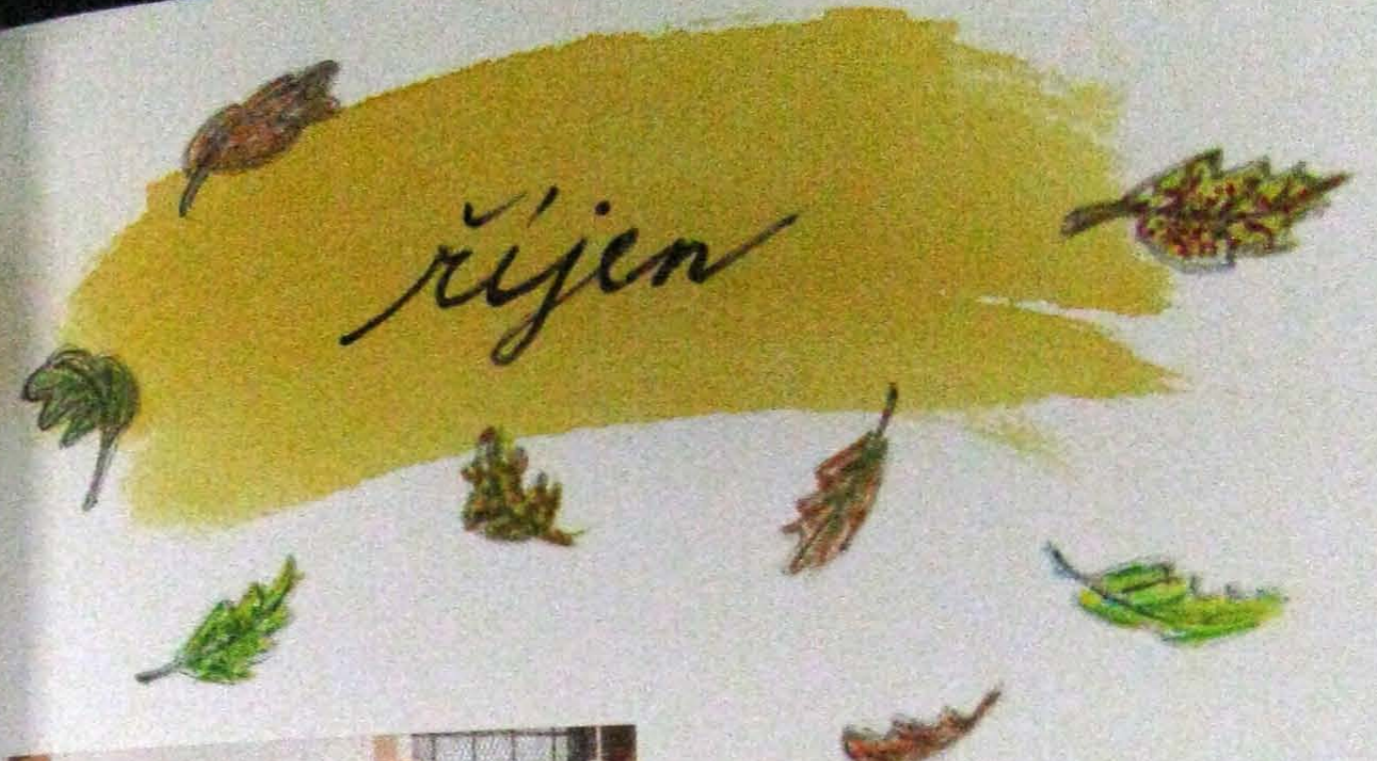
Syn Miloš vzpomínal na rodiče, kteří sloužili v Borku. Byla to nejdelší navštěvovaná přednáška v historii kulturních akcí ve Svatováclavských lázních. Mladí lidé se do kaple nevěšili a tak po přestávce beseda pokračovala rovněž do poledních hodin.

Poslední letošní setkání v kapli bylo dne 28. 9., kdy farář ČČSH L. Palimský hovořil na téma - sv. Václav a jeho význam v historii.

24. 9. byly do oken v kapli vsazeny mince.



Po schůzce v lázních vydali ke kámen vyhlednout s krásným výhledem, vhodným pro sarické.



PŘES HORY, DOLY A ŠTOLY III.

Třetí část dlouhodobého projektu muzea, jehož cílem je podrobnější seznámení zájemců s krajinou Jílovska po stránce přírodovědné a historické se koná

v sobotu 1. října 2005.

Tentokrát opustíme Jílové a pojedeme autobusem na Novoknínsko. V historické budově na náměstí Nového Knína navštívíme nové muzeum zlata, otevřené v rámci mistrovství světa v rýžování zlata na Kocábě v roce 1999. Vystoupíme na Veselý vrch (489 m) nad Mokřskem, který v sobě ukrývá cca 100 tun (!) zlata, z rozhledny na vrchu shlédneme okolí (Slapská přehrada), projdeme se po naučné stezce. A co je na tom nejzajímavější - cestou můžeme poslouchat ke všemu zasvěcený výklad. Provázet nás bude RNDr. Petr Morávek.

„Ukažte! Copak jste si koupili?“

Navzájem si ukazujeme mineralogické úločky. Poklady, zakoupené v muzeu zlata v Novém Kníně, tvoří většinou čistě pyrit a uslechlité odrůdy křemene, např. amethysty, růžoviny a rubíny. Krájetvíkovi je to srdce jedno.



Muzeum těžby a zpracování zlata na Novoknínsku a historie města Nový Knín



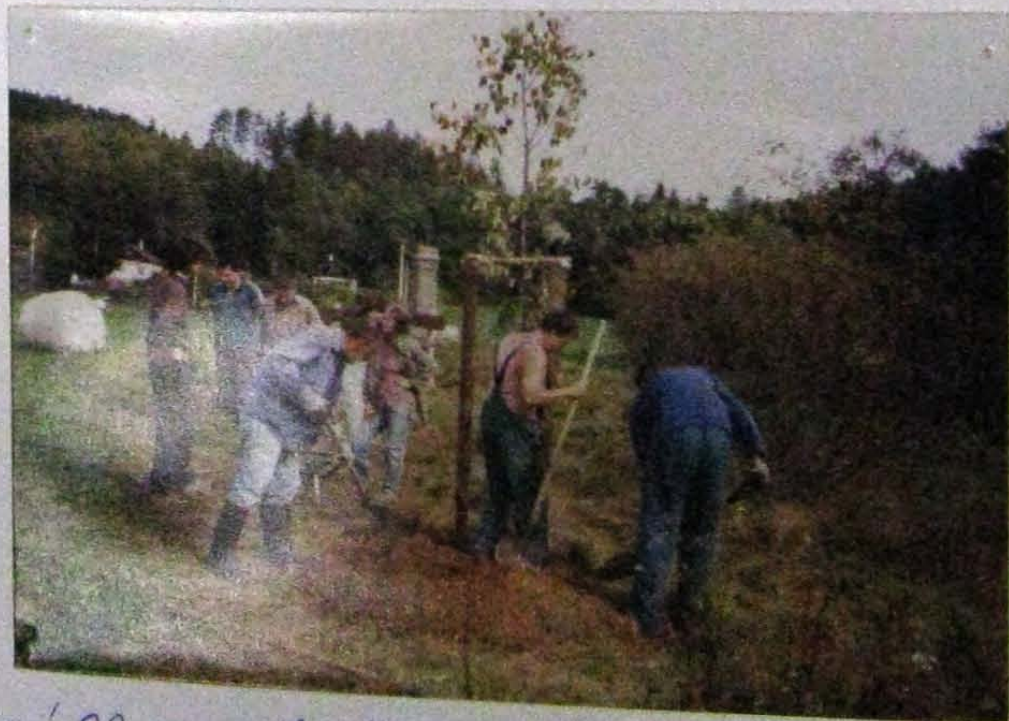
Pobočka Hornického muzea Příbram

Deset členů OS
se zúčastnilo rajpu
„Přes hory, dolů a
-III“. Navštívili muzeum
zlata v Novém Kníně.
Všely' rok nad Mělníkem
rozhlídnu, starý dům
hraběte Liloy Tarského
v Libčicích, Čelivou
a skansen v Hrádku
starý křižovník
přeměněný v muzeum
starého selkání
nářadí, stroje,
kocárny, nábytku
... atd. Bylo to
velice zajímavé!

Památná sobotní akce 8. října 2005

proběhla na cestě pod Halíří u křížku. Dvanáct členů i nečlenů spolku nasázelo 15 vzrostlých lip, řízkovanců památných stromů z Hojsovy Stráže (2 ks) a Jetenovic na Horažďovicku (13 ks). První pracovali té soboty od sedmi hodin, poslední odcházeli ve 14 h. Svítalo k tomu slunce babího léta, byl požehnaný den. Úspěšné spolkové megaakci předcházely ještě desítky hodin práce jednotlivců v průběhu měsíce předtím, např.: Sehnat a upravit dřevo na podpěry ke stromům, sehnat a udělat lavičku na vyhlídku, sehnat zahradníka, který připraví na den „D“ stromy k transportu, šedesátikilové stromy s balem naložit, převézt, vyložit, připravit všemožné nářadí atd., aj., ap., etc.

Ale všechna ta práce mnoha lidí již není a nikdy nebude. Zůstal kříž, lípy, lavička, to vše v krásné krajině. Kdo z účastníků si chce přivlastňovat zásluhy, může, ponese jejich sladké břemeno. Nenesu nic, z lavičky pod křížkem zírám do ticha zapadajícího slunce. Chvilky života, kdy „já“ není, jsou nejvyšší odměnou. Jak bylo řečeno před dvěma tisíciletími: „Kdo život ztratí pro Mne, nalezne jej.“



členové OS zasadili 15 lip. Ke každé dali 3 kečky, přichytili úkazem, pokojili a dobře zalili. Ruku k dílu přiložil i mladý chatař z Borku

L í p a

je nejoblíbenější zástupce čeledi lipovitých, která zahrnuje více než 700 stromů, keřů i bylin. Protože se stala našim národním symbolem, určité je tu původně rostla ve světlých hájích, na křovinatých stráních, v luzích, někdy keřové podobě. S přeměnou přírodní krajiny na kulturní lip ubývalo, nemá takové použití jako tvrdá dřeva. Dnes se nejčastěji vysazují druhy lípa srdčitá (*Tilia cordata*) a lípa velkolistá (*Tilia platyphylloides*).

Patnáct lip, které tu v roce 2005 vysázel Okrašlovací spolek v Jílové u Prahy má zajímavou historii. Jsou to stromy vypěstované z rostlinných památných starých lip v Pošumaví (Hojsova Stráž a Jetenice). Jde o výzkumný ústav Silva Taroucy pro krajinu a okrasné zahradnictví v Průhonicích. Vzrostlé řízkovance pak výzkumný ústav posílá zpátky do české krajiny bohubilých spolků našeho typu.



lípa srdčitá (*Tilia cordata*)



lípa velkolistá (*Tilia platyphylloides*)

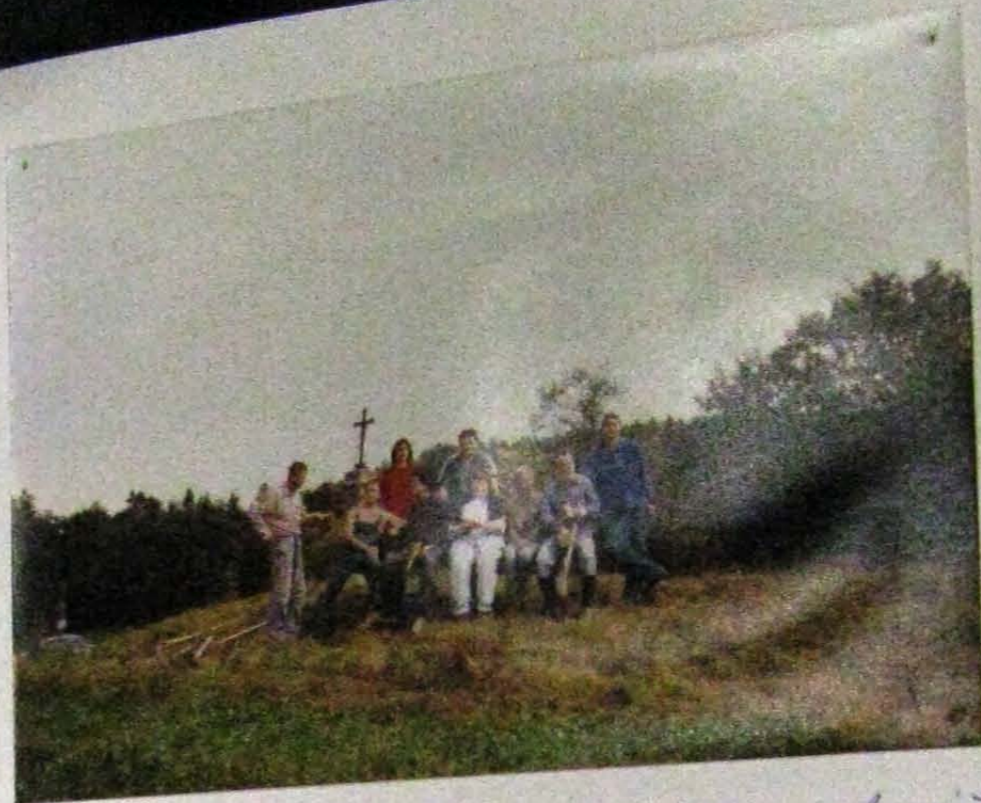
Při realizaci projektu pomohli Okrašlovacímu spolku:

Fond ŽP Středočeského kraje (grant)

Regionální muzeum v Jílovém u Prahy

Město Jílové u Prahy

Sbor dobrovolných hasičů v Jílovém u Prahy



Kolik se nás vejde na jednu lavičku?



Dne 27.10. byla osazena nová lavička v Borotě pod Halibů. Tím byla ukončena definitivní úprava celé lokality - rekonstrukce křížů, vysazení aleje lip a nakonec osazení lavičky. Vzniklo nové atraktivní místo pro místní i přírodní milovníky přírody a krásných výhledů.



*Zatěžovací
zkouška.*

Novoknínský zpravodaj



Měsíčník pro Nový Knín a okolí

Pout' ke sv. Františku z Assisi
Týden knihoven 2005
Humanitární sbírka
Zprávy z kopané

9



Ještě k vyjetu do Nového Knína. Prohlédli jsme si radnici a obdrželi jsme místní noviny.

Dne 22.10. porazili dva členové OS spolu se svými rodinnými příslušníky, kteří jim pomáhali, uschlou jatlon a Lázně.

Kaštanka

Žlutě značenou turistickou cestu z Jilového k Obrázku a na Třeštibok lemuje od domova seniorů k odbočce na hřbitov krásná stará alej, jilovská Kaštanka. Již několik let je alej sužována klíněnkou jírovcovou. Listy stromů jsou rok od roku více pokryty tmavými skvrnami. Pokud by se této významné přírodní památce nedostalo brzké pomoci, byl by její zánik otázkou blízké budoucnosti.

Iniciativy k záchraně Kaštanky se ujala žena činu- paní učitelka Vendulka Zahálková. Ve čtvrtek 13. října přivedla žáky třídy 3.A základní školy v Jilovém a ti hrabali spadlé listy, napadené klíněnkou jírovcovou. Ve spolupráci se členy Okrašlovacího spolku pak listy pálili. Následně přiložily ruku k dílu i děti ze školní družiny se svými učitelkami. Kromě pomoci sužovaným stromům akce pomohla formovat pozitivní vztah dětí k přírodě kolem nich.

Úplná záchrana celé Kaštanky však přesahuje síly dětí. Naštěstí však již existuje pomoc v podobě selektivního insekticidu Dimilin, který neškodí létajícímu hmyzu (například včelám). Přípravek se v promilovém ředění aplikuje postříkem v květnu, hned po rozvinutí listů, na celé koruny stromů. Postřík bude třeba provést z pohyblivé plošiny. Dobré zkušenosti s použitím přípravku má například organizace ČSOP ve Vlašimi.

Děti udělaly první krok. Další kroky jsou na dospělých. Kaštanka poskytovala stín a potěšení aspoň pěti generacím. Doufám, že ta naše nebude poslední.



O. Šmíd

Tak tímto dětem nebude osud Kaštanky lhostejný!

PRANOSTIKY NA ŘÍJEN

Je-li říjen dlouho zelený, bude leden pěkně studený.
Když dlouho listí nepadá, tuhá zima se přikrádá.
Brigita svatá (8.10.) na mlhavá rána je bohatá.
Po svaté Tereze (15.) mráz po střechách leze.
Na Havla svatého (16.) poslední jablko do pytle svého
Když na Uršulu (21) vítr duje, tuhou zimu ohlašuje.

VYDEJTE SE ZA BARVAMI PODZIMU



Váhu do přírody!



Dne 9. listopadu jsme se sešli v jilovském muzeu, abychom si pohovořili o tom, co bychom rádi udělali v přístěm roce. Ivo protřeboval náměty - připravoval pro městský úřad žádost o finanční dotaci.

27. listopadu jsme pro veřejnost pořádali slavnostní otevření vyhlídky pod Klátů. Přišlo dvacet pět lidí,

některí až pro dom, co jsme se vyfotografovali. Ačkoliv bylo chladno a už jsem nasněženo, všem se procházka líbila. Lidé ocenili nové vybudované místo k procházení v přírodě s krásnou vyhlídkou a hlavně - zachráněná křížka.

Okrašlovací spolek pořádá pro veřejnost slavnostní

„Otevření vyhlídky pod Halíři“ v neděli 27. listopadu v 11 hodin.

Jak na místo: Z Borku (turistický rozcestník na mostku u obchůdku) po červené a zelené turistické značce vzhůru železniční trati. Po přechodu trati 200 m a jste u křížku na vyhlídce.

V době 11,30 – 13,00 bude možnost nahlédnout (díky Regionálnímu muzeu v Jilovém) do Nové halířské štoly, která se chystá ke zpřístupnění.

Pozvánka z výhledu OS, další informace pro veřejnost byla v jilovských novinách.

Ze života spolků a organizací

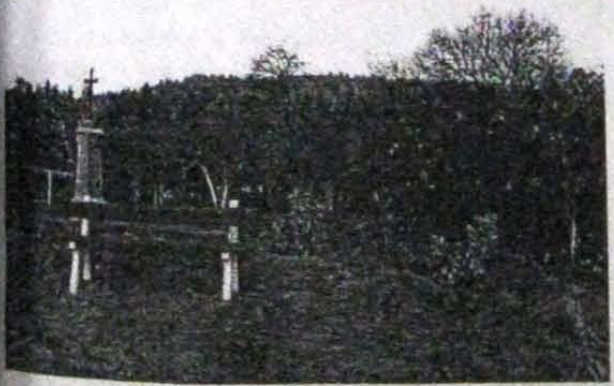
Nově okrášlené místo pod Halíři aneb pozvánka na nedělní výlet



Místo vám chce tímto článkem představit (kdo jiný než) zdejší Okrašlovací spolek. Otevřeme tedy spolkovou kroniku, která je (většinou pečlivě) vedena od roku 1892!!! Píše se tu:

Památka sobotní akce 8. října 2005 proběhla na cestě pod Halíři u křížku. Dvanáct členů i nečlenů spolku nasázelo 15 vzrostlých lip, řízkovanců památných stromů z Hojsovy Stráže a Jetenovic v Pošumaví. První pracovali té soboty od sedmi hodin, poslední odcházeli ve 14 hodin. Těm, kterým to nestačilo, při-

šli ještě v neděli dopoledne. Svitilo k tomu slunce babího léta, byl požehnaný den (dny). Úspěšné spolkové megaakci předcházely desítky hodin práce jednotlivců od června t.r., kdy jsme dostali z Fondu ŽP Středočeského kraje oznámení, že náš grantový projekt (byl s okleštěným rozpočtem) byl přijat. Shánělo se a upravovalo dřevo na podpěry ke stromům, dělala se lavička na vyhlídku, telefonovalo se na všechny strany pro laciné stromy, bylo nutno sehnat rypadlo na jámy pro stromy, hnůj, apod. atd., aj., etc. Poslední telefonáty týden předem směřovaly již výhradně do dendrologické zahrady Výzkumného ústavu Silva Tarouccy pro krajinu a okrasné zahradnictví v Práhoně, aby v den „D“ byly čtyřmetroví řízkovanci památných lip z Pošumaví připraveny k transportu.



Ale všechna ta práce mnoha lidí již není a nikdy nebude. Zůstal tu kříž, lípy, lavička, to vše v krásné krajině. Kdo z účastníků si chce přivlastňovat zásluhy, může. Ponese jejich sladké břemeno. Jak známo, sladké v ústech někdy ztrpkně, zhořkně. A tak nenesu nic, z lavičky pod křížkem zírám do ticha zapadajícího slunce. Chvilky života, kdy „já“ není (švitoření myslí ustalo), jsou nejvyšší odměnou. Toto bylo míněno slovy, vyřčenými před dvěma tisíciletími: „Kdo život ztratí pro Mne, nalezne jej.“

Tolik kronika. Ta soudobá (od roku 1999) je komukoliv k dispozici v muzeu. Místo o kterém byla řeč, je nyní natolik pěkné a nové, že by ho měl znát každý vřímavý Jilovák, jilovský chatař, chalupář, zahrádkář nebo kdokoli, komu se u nás líbí. Najdete ho

jednoduše: Z nádraží (z Borku) jděte po zelené a červené turistické značce. Cesta překřídí železniční trať a za tři minuty jste tady; Malá vyvýšeninka žuly (přirozený výchoz granodioritu), která tu sousedí s jilovskou břidlicí (metamorfovanými horninami jilovského pásma) tvořící kopec Halíře nad námi.

Když jste došli, určitě si sednete na lavičku. Je tu přinejmenším hezky. To místo má svou atmosféru, tak jako Boží skála, sv. Anna, Kněží hora ... Atmosféru každého místa formuje jednak matka příroda tím, co tu vytvořila, jednak návštěvníci místa, kteří sem v průběhu času přicházeli. V naší krajině chodí lidé tisíce let. A



protože na tento pahrbek chodili nedávno vzácní lidé, je tu atmosféra moc pěkná. Jste-li milovníky hlubších významů věcí, míst, slov a světa vůbec, pak víte, že k tomu je potřeba umět, být sám. Tak je tu nejlépe. Většina lidí má ale dojem, že lepší je své zážitky s někým sdílet, jsou společenšití. Dokonce mohou tvrdit na základě znalostí z biologie, že rod homo jsou zvířata sociální, stejně jako třeba mravenci nebo tučňáci a tudíž být v houfu je normální. Mají pravdu napůl. Musí se ta biologie dočíst až do konce. Díky speciální mozkové činnosti našeho rodu, zvané myšlení, je tu možnost, že člověk ač sociální tvor, se může naučit být (alespoň někdy) smysluplně, dokonce ku prospěchu všech bytostí, úplně sám, je schopen překročit svá biologická omezení. Moudrý člověk žije jak biologicky t.j. fyzicky, tak také metafyzicky.

Konec filosofie, honem na vzduch, vyvětrat mozek. K tomu je následující pozvánka:

V neděli 27. listopadu v 11 hod. se koná slavnostní „Otevření vyhlídky pod Halíři“. Cesta na místo byla popsána. Protože se očekává přítomnost oficiálních vzácných hostů, můžete přijít ve fraku s cylindrem. Šikovnější asi bude přijít v turistické obuvi a s kulichem, často tu fouká. Prosíme všechny, aby přišli pokud možno pěšky (alespoň z Borku). To vás totiž donutí jít pěšky i nazpátek, udělat si malý, větší nebo úplně celodenní výlet. Na místě vám nad mapou poradíme, doporučíme cesty dle vašich přání. Pro ty, kdo ještě neví, že Regionální muzeum v Jilovém u Prahy připravuje k zpřístupnění štoly v Halířích, bude možné v době 11,30–13,00 h. do ní nahlédnout. Celé je to vymyšleno tak, aby čtenáři obou pohlaví měli důvod opustit nepodnětné teplo domova a vykročit vsříc podnětům listopadové mlhy, chladu, případně vánice. Díky naší akci budou maminky (babičky, prababičky apod.) osvobozeny od vaření nedělního oběda. Tatínky (dědečkové aj.) nebudou vystaveni eventuálně zlučnickového záchvatu z tučného oběda, infarktu z poledních politických TV debat, případně úmrtí z obojího najednou.

Děti budou rády, že jsou venku. Jsou ještě dnes děti odchované virtuálním světem rády venku? Nevím, ale lékaři tvrdí pořád stejně, že na čerstvém vzduchu pod Halíří je zdravěji, než v nejlepší počítačové pracovně. Takže bych vyhnal děti ven, ať se jim to zdá, či ne. Hotovo. Měl jsem (a mám) děti rád, ale nikdy jsem se s nimi moc nemazal. Většinou z nich to svědčí tak, jako čerstvý vítr. Ale jak každý ví, nemusí být čerstvý vítr vždycky příjemný. A jsou jistě také jemné kytičky, kterým může i uškodit. Tak nevím, rodičové milí, jaké rostlinky máte doma a co s nimi uděláte. Buď jak buď se mějte před Vánoci hezky a na lavičku u křížku pod Halíří někdy přijďte. Na viděnou s lidmi nekonvenčního myšlení, odpůrci nezdravých zvyků, lenosti a jinými menšinovými skupinami populace se těší pořadatelé právě 27. 11. v 11 hodin.

Důležitý dovětek: Vysázet patnáct vzrostlých stromů dá sice práci, ale ta by se vůbec nemohla uskutečnit, kdyby nebyly peníze na ty stromy. Někdo to musel zaplatit. Okrašlovací spolek má prostředky z příspěvků města a jiných institucí (z grantů), něco málo ze sponzorských darů a příspěvků svých členů. Lípy pod Halíří jsou za peníze z Fondu životního prostředí Středočeského kraje, kterému tímto děkujeme. Jen tak ale z tohoto fondu peníze nedostanete. Zájemců je spousta, takže musíte porotu, která bude rozhodovat komu dát či nedat, přesvědčit svým projektem. Sepsat takový grantový projekt trvá našinci několik desítek hodin. Profík to má asi za pár hodin, ale toho bychom museli zaplatit. Proto jsme pyšní na to, že náš projekt s názvem *Obnova rozptýlené zeleně krajiny Jílovska* vyšel.

Takže díky krajskému Fondu ŽP máme stromy, ale: Kdyby ty stromy, sázené do úplně vyschlé půdy nikdo nezalil, asi by nepřežily. Zalévat v tomto případě konví by bylo k smíchu, těch konví by musely být stovky. Již několik let nám pomáhají udržovat při životě výsadby stromů jílovští dobrovolní hasiči. Ochota, se kterou pomáhají Okrašlovacímu spolku někteří mladí členové sboru (především Pavel Pešek a Martin Smola) nám dodává energii a optimismus, že to všechno není marné, že to má smysl. Moc Vám, jménem tichých stromů, nahlas děkujeme, chlapi!

A naposledy ještě jedno díkyvzdání: Děkujeme ti matičko přírodu, že můžeme něco pro tebe udělat v tak krásném místě světa, jako je Jílovsko. Kéž máš vždy dost sil přežít všechna lidská sobectví. Měj se moc hezky a vydrž! Dík!

* * *

Ivone

U křížku v Borku



Informační panel s mapou



Přišli starí, mladí, děti i pejskové!

Nově okrašené místo pod Halíří

vám tímto článkem chce představit (kdo jiný než) místní Okrašlovací spolek. Otevřeme tedy spolkovou kroniku, která je (většinou pečlivě) vedena od roku 1892 !!! Píše se tu: Památná sobotní akce 8. října 2005 proběhla na cestě pod Halíří u křížku. Dvanáct členů i

členů spolku nasázelo 15 vzrostlých lip, řízkovanců památných stromů z Hojsovy Stráže a Letenovic v Pošumaví. První pracovali té soboty od sedmi hodin, poslední odcházeli ve 14 hodin. Těm, kterým to nestačilo, přišli ještě v neděli dopoledne. Svítalo k tomu slunce babího léta, byl pozehnáný den (dny). Úspěšné spolkové megaakci předcházely ještě desítky hodin práce jednotlivců od června t.r., kdy jsme dostali z Fondu ŽP Středočeského kraje oznámení, že náš grantový projekt (byť s okleštěným rozpočtem) byl přijat. Shánělo se a upravovalo dřevo na podpěry ke stromům, dělala se lavička na vyhlídku, telefonovalo se na všechny strany pro laciné stromy, sehnat bagr, hnůj, apod. atd., aj., etc. Poslední telefonáty týden předem směřovaly již výhradně do dendrologické zahrady Výzkumného ústavu Silva Tarouccy pro krajinu a okrasné zahradnictví v Průhoncích, aby v den „D“ byly čtyřmetrovi řízkovanci památných lip z Pošumaví připraveny k transportu.

Ale všechna ta práce mnoha lidí již není a nikdy nebude. Zůstal tu kříž, lípy, lavička, to vše v krásné krajině. Kdo z účastníků si chce přivlastňovat zásluhy, může. Ponese jejich sladké břemeno. Jak známo, sladké v ústech někdy ztrpkne, zhořkne. A tak nenesu nic, z lavičky pod křížkem zírám do ticha zapadajícího slunce. Chvilky života, kdy „já“ není (švitoření mysli ustalo), jsou nejvyšší odměnou. Jak bylo řečeno před dvěma tisíciletími: „Kdo život ztratí pro Mne, nalezne jej.“

Tolik kronika. Ta soudobá (od roku 1999) je komukoliv k dispozici v muzeu. Místo o kterém byla řeč, je nyní natolik pěkné a nové, že by ho měl znát každý vnímavý Jílovák, jílovský chatař, chalupář, zahrádkář nebo kdokoli, komu se u nás líbí. Najdete ho jednoduše: Z nádraží (z Borku) jděte po zelené a červené turistické značce. Cesta překříží železniční trať a za tři minuty jste tady: Malá vyvýšeninka žuly (přírozený výchoz granodioritu), která tu sousedí s jílovskou břidlicí (metamorfovanými horninami jílovského pásma) tvořící kopec Halíře nad námi.

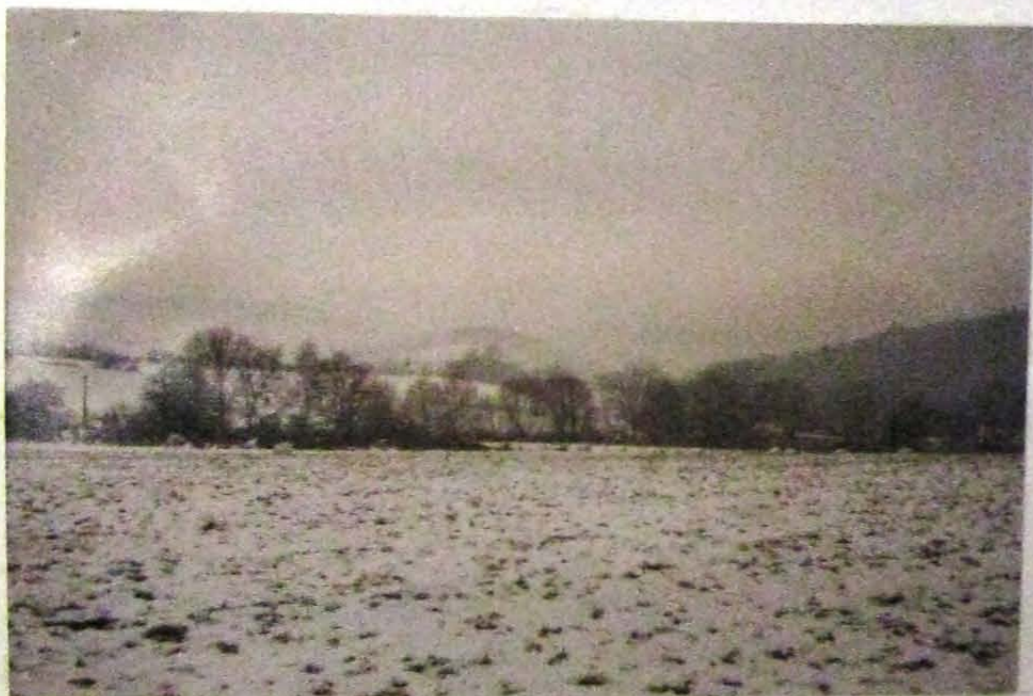
Když jste došli, určitě si sednete na lavičku. Je tu přinejmenším hezky. To místo má svou atmosféru, tak jako Boží skála, sv. Anna, Kněžská hora ... Atmosféru každého místa formuje jednak matka příroda tím, co tu vytvořila, jednak návštěvníci místa, kteří sem v průběhu času přicházeli. V naší krajině chodí lidé tisíce let. A protože na tento pahrbek chodili nedávno vzácní lidé, je tu atmosféra pěkná. Jste-li milovníky hlubších významů věcí, míst, slov a světa vůbec, pak víte, že k tomu je potřeba umět, být sám. Tak je tu nejlépe. Většina lidí má ale dojem, že lepší je své zážitky s někým sdílet, jsou společenšší. Dokonce mohou tvrdit na základě znalostí z biologie, že rod homo jsou zvířata sociální, stejně jako třeba mravenci nebo tučňáci a tudíž být v houfu je normální. Mají pravdu napůl. Musí se ta biologie dočíst až do konce. Díky speciální mozkové činnosti našeho rodu, zvané myšlení, je tu možnost, že člověk ač sociální tvor, se může naučit být smysluplně (dokonce ku prospěchu všech bytostí) úplně sám a tím překročit svá biologická omezení. Takže moudrý člověk žije jak biologicky t.j. fyzicky, tak také metafyzicky.

Konec filosofie, honem na vzduch, vyvětrat mozek. K tomu je následující pozvánka: **V neděli 27. listopadu v 11 h.** se koná slavnostní „**Otevření vyhlídky pod Halíří**“. Cesta na místo byla popsána. Protože se očekává přítomnost oficiálních vzácných hostí, můžete přijít ve fraku s cylindrem. Šikovnější asi bude přijít v turistické obuvi a s kulichem, často tu fouká. Prosíme všechny, aby přišli pokud možno pěšky (alespoň z Borku). To vás totiž donutí jít pěšky i nazpátek, udělat si malý, větší nebo úplně celodenní výlet. Na místě vám nad mapou poradíme, doporučíme cesty dle vašich přání. Pro ty, kdo ještě neví, že Regionální muzeum v Jílovém u Prahy připravuje k zpřístupnění stolu v Halířích, bude možné v době 11,30 – 13,00 h. do ní nahlédnout. Celé je to vymyšleno tak, aby vnímaví čtenáři obou pohlaví měli důvod opustit nepodnětné teplo domova a vykročit vstříc podnětům listopadové mlhy, chladu, případně vánice. Díky naší akci budou maminky (babičky, prababičky apod.) osvobozeny od vaření nedělního oběda. Tatínci (dědečkové aj.) nebudou vystaveni eventualitě žlučnickového záchvatu z tučného oběda, infarktu z poledních politických TV debat, případně úmrtí z obojího najednou. Děti budou rády, že jsou venku. Jsou ještě dnes děti odchované virtuálním světem rády venku? Nevím, ale lékaři tvrdí pořád stejně, že na

čerstvém vzduchu pod Halíří je zdravěji, než v nejlepší počítačové pracovně. Takže bych vybral děti ven, ať se jim to zdá, či ne. Hotovo. Měl jsem (a mám) děti rád, ale nikdy jsem se s nimi nemazal. Většinou z nich to svědčí tak, jako čerstvý vítr. Ale jak každý ví, nemusí být čerstvý vzduch vždycky příjemný. A jsou jistě také jemné kyticky, kterým může i uškodit. Tak nevím, rodiče milí, jaké rostlinky máte doma a co s nimi uděláte. Buď jak buď se mějte před Vánoci hezky a lavičku u křížku pod Halíří někdy přijďte. Na viděnou s lidmi nekonvečního myšlení, odpůrci nezdravých zvyků, tradic, lenosti a jinými menšinovými skupinami populace se těši pořadatel právě 27.11. v 11 h.

Ivone

Otevření vyhlídky pod Halíří 27. listopadu. Výhled: kouřmo



Kouřmo, ale krásně. Řekněte, není ten výhled pohádkový? Je. Je přímo boží.

Jak se krajina mění (mapka z informačního panelu)

Na „současné“ katastrální mapě (kterou disponují úřady) zdejších pozemků jsou zakresleny dvě cesty, které již po desetiletí neexistují. Zanikly působením socialistického zemědělství. Na rozcestí zaniklých cest stávala boží muka. Jejich torzo postupně úplně skrylo houští. Okrašlovací spolek v Jílovém u Prahy v rámci svého dlouhodobého programu obnovy drobných památek křesťanské kultury, místopisných bodů a rozptýlené zeleně Jílovska udělal to, co vidíte: Žulový podstavec byl přemístěn na přirozený výchoz téže horniny zde, doplněn kříž a zlikvidována černá skládka. Boží muka, jako hezké místo k odpočinku a orientační bod v krajině, opět jsou. Zachovávají historickou paměť krajiny i když pozměněné. Posed'te chvíli v klidu, pohled'te na nevtíravou, prostou krásu české krajiny a pomozte při její záchraně všude, kde je třeba. „Kdo jiný než my, kdy jindy, než teď!“ Děkujeme vám.



- Místo, kde původně stávala boží muka
- Boží muka dnes (naše stanoviště)
- Zaniklé cesty
- Nově vzniklé cesty

Kontakt: Okrašlovací spolek v Jílovém u Prahy, Masarykovo nám. 16 (muzeum)

52
PRANOSTIKY NA LISTOPAD

Listopadové sněžení neškodí vůbec osení.

Svatý Theodor (9.11.) - mrazy lezou z hor.

Jaký den svatého Martina (11.11.), taková bude zima.

Na svatého Otmara (16.11.) neuvidíš komára

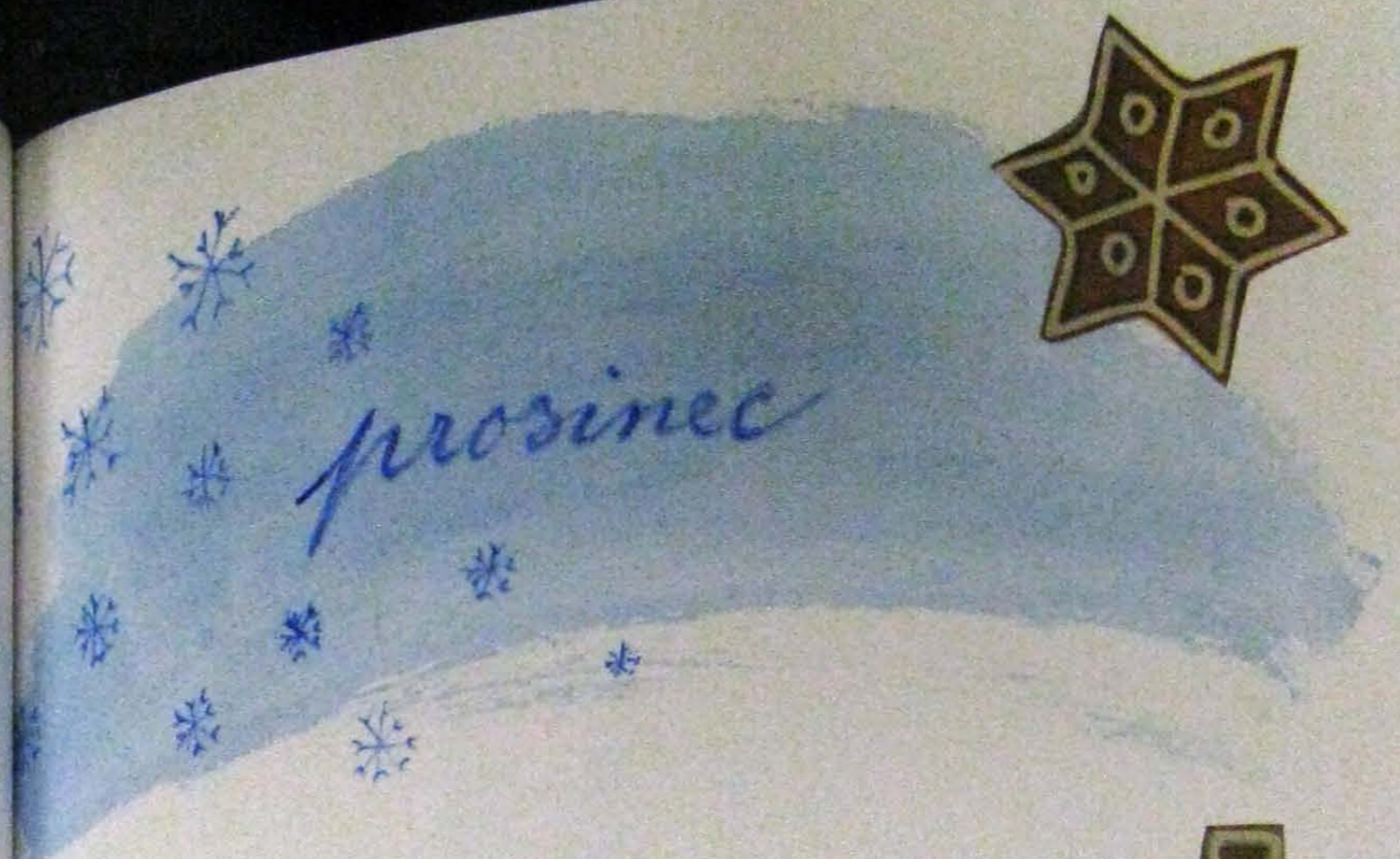
Počasí o svaté Alžbětě (17.11.) předpovídá, jak bude v létě.

Svatá Cecílie (22.11.) sněhem pole kryje.

Svatá Kateřina (25.11.) strčí housle do komína.

Když na Ondřeje (30.11.) sněží, sníh dlouho neleží.

12. vyřezky OS



*Prosinec - konec roku - bilančování.
Smažili jsme si, pracovali a mno-
hé jsme dokázali. Je to radost.
Doufejme, že i příští rok bude tak
příjemný, jako tento.*



POKOJNÉ A POŽEHNANÉ VÁNOCE!





Vánočně vyrobena kaple
ze kalamjdauci k zastá-
vce, možná i k zamýšle-
ní nad slávkou světa.
Pokoj lidem dobře vše!



Kaple ve Svatočlárském náměstí
OS letos opravil střechu a okna
stejný vzor, jako ve dřívěch. Do
křivo okna dal tro osadit křivo



Příloha Usnesení ZZ č. 7/2005 dne 14.12.2005

Pravidla pro přidělování příspěvků spolkům a organizacím z rozpočtu města

- O příspěvek (dotaci) se může ucházet spolek (organizace), který působí na území města a vyvíjí neziskovou činnost, např. v oblasti kultury, sportu, církve, volnočasových, společenských aktivit dětí, mládeže i dospělých.
- Příspěvek může být určen na zhodnocení, rekonstrukci, pořízení majetku sloužícího spolku (organizaci) k této činnosti, nebo na konkrétní akce a činnost spolku
- Termín podání žádosti na další rok do 30. října běžného roku (na rok 2006 do konce roku 2005)
- V žádosti uvede žadatel:
 - Název spolku (organizace), sídlo, jméno, příjmení odp.zástupce
 - Projekt (akce), na kterou je příspěvek požadován, stručný popis
 - Náklady na projekt (akci)
 - Požadovaná částka příspěvku
 - Výše spolufinancování z vlastních i jiných zdrojů
- Příspěvek se poskytuje na období kalendářního roku a musí být využit v rámci příslušného roku a pouze na účel, na který bylo žádáno, o případné výjimce rozhodují příslušné orgány samosprávy města, které o příspěvku rozhodly podle zákona
- Předpokladem poskytnutí příspěvku je správné a ve stanoveném termínu předložené vyúčtování finančních prostředků, pokud byl žadateli poskytnut příspěvek v předchozím roce.
- Příjemce příspěvku je povinen předložit zprávu o realizaci záměru, na který žádal, a vyúčtování poskytnutého příspěvku do 30. října běžného roku, případně výhledu plnění do konce roku.

Hub

Seznam položek k vyúčtování dotace 10 000,- Kč z Fondu ŽP Středočeského kraje

Originály účtů jsou uloženy u hospodáře Okrašlovacího spolku

| | Kč |
|--|-----------------|
| 1) Stromy (15 ks lip) | (8032,50) 7500 |
| 2) Tyčovina (kůly ke stromům) | 297,50 |
| 3) Tkaloun (vyvázání stromů ke kůlům) | 384 |
| 4) Balzám (na rány stromů) | 54 |
| 5) Hloubení jam pro stromy | 952 |
| 6) Pletivo (ochrana proti ohryzu stromů) | 957 |
| 7) Pal. dříví (vzpěry ke stromům) | 450 |
| 8)+9) Drenážní trubka (účinnější zalévání) $300+280=580$ | |
| Celkem | 10217,50 |

Příspěvek na jednu sazenici 500 Kč tj. $15 \times 500 = 7500$

Ivo Nevečeřal
předseda OS v Jílovém

Závěrečná zpráva

o realizaci projektu Okrašlovacího spolku v Jílovém u Prahy s názvem Obnova rozptýlené zeleně krajiny Jílovska, smlouva č. 4074/OŽP/2005.

Náš (Vámi podpořený) projekt je součástí víceletého programového projektu Okrašlovacího spolku v Jílovém u Prahy s názvem Obnova drobných památek křesťanské kultury, místopisných bodů a rozptýlené zeleně krajiny Jílovska. Srovnáním obou názvů je zřejmé, že nám jde o víc než jen o zeleň. **Vaše podpora se v tomto případě týkala asi 100 m dlouhé lipové aleje** v jedné hezké lokalitě Jílovska, kde jsme dále na nové místo postavili zrekonstruovaná stará „boží muka“, instalovali lavičku a naučný panel a tím „zřídili“ nový místopisný bod, nové vyhlídkové místo v krajině (viz fotky). V dalším se budeme věnovat jen vámi podpořené části celé akce.

Ačkoliv jsme měli předjednanou dodávku dřevin, což jsme Vám v žádosti sdělovali, nakonec se nám podařilo pořídit jině, jiné stromy. Zjistili jsme, že ve Výzkumném ústavu Silva Taroucy pro krajinu a okrasné zahradnictví v Průhonicích běží projekt přemnožování některých památných stromů ČR. Několikaleté řízkovance památných stromů pak poskytuje zmíněný ústav za přibližně režijské ceny bohubilým spolkům našeho typu, aby se dostaly zpátky do české krajiny (nikoli do soukromých zahrad za betonovou zdí). Díky tomu se nám podařilo získat patnáct vzrostlých lip. Nákup těchto stromů spotřeboval přesně tři čtvrtiny Vaší dotace, zbytek jsme museli nechat na další nutné pomůcky k výsadbě - viz kopie účtů, přičemž ještě řadu položek jsme uhradili z našeho rozpočtu.

Chronologicky proběhla celá akce přibližně takto:

| | |
|------------|---|
| Březen - | přemístění žulového podstavce božích mukou z houští zaniklé cesty na pěkné místo stávající cesty, průřez uschlých dřevin na mezích v místě |
| duben - | oprava a umístění žulového podstavce na novém stanovišti |
| květen - | zakázka železného kříže na žulový podstavec, spis grant. projektu na stromy |
| červen - | přípevnění nového kříže, shánění stromů |
| červenec - | práce rypadla - jámy pro stromy, likvidace černé skládky v blízkosti |
| srpen - | sekání trávy (rumištních rostlin) v celé lokalitě |
| září - | příprava místa pro novou lavičku u křížku |
| říjen - | výsadba aleje - 15 ks lip, zalití nové výsadby (hasiči - 3000 l vody), definitivní úpravy celé lokality, osazení lavičky |
| listopad - | neděle 27.11. slavnostní „Otevření vyhlídky pod Halíří“ pro veřejnost, na kteréžto akci bychom čtenáře tohoto listu i s kolegy (yněmi) rádi uvítali !!! |

Další informace najdete také v přiloženém článku z Jílovských novin (za uvolněný tón článku se vážným čtenářům omlouváme).

Celou tuto akci považujeme za velmi zdařilou, což je možné posoudit výhradně zrakem, přímo na místě. Asi nikdo z nás si předem nedovedl představit, jak hezky to nakonec všechno bude vypadat. Nové zkrášlení místa nelze nevidět, zastavují se zde lidé, kteří tudy dřív jen procházeli (hodně udělala nová lavička). Děkujeme Vám moc za pomoc. Přijďte se podívat, rádi Vás provedeme. Za členy Okrašlovacího spolku v Jílovém u Prahy

Ivo Nevečeřal

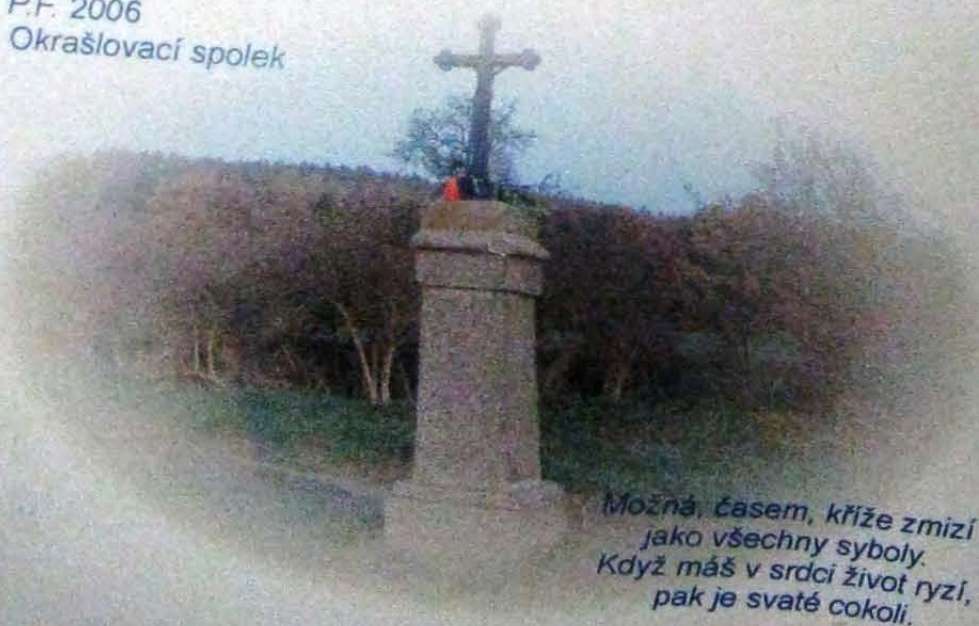
PROSINCOVÉ PRANOSTIKY *z myšlívky 05*

Lepší Vánoce třeskuté než tekuté.
Není-li prosinec studený, bude příští rok hubený.
O svaté Barboře (4.) měj sáně na dvoře!
Když na Mikuláše prší, zima lidi zkruší.
Svatá Lucie (13.) noci upije.
O svaté Albíně (16.) schovej se do síně!
O svatém Lazaru (17.) ucpi každou spáru!
Svatá Viktorie (23.) obrázky na okna ryje.
Na Adama a Evu (24.) čekejte oblevu.
Jasně Vánoce - hojnost vína i ovoce.

.....zloba zlá i zášť, strach a svár, ty at' pominou.....

*Vám všem přeje Okrašlovací Spolek
o Vánocích i v celém příštím roce.*

P.F. 2006
Okrašlovací spolek



*Možná, časem, kříže zmizí
jako všechny syboły.
Když máš v srdci život ryzí,
pak je svaté cokoli.*