

## STANOVY Okrašlovacího spolku v Jílovém u Prahy

Okrašlovací spolek v Jílovém u Prahy je občanským sdružením s cílem ochrany přírody, krajiny a lidské morálky. Chce navázat na tradici stejnojmenných spolků zakládaných na našem území ke konci minulého století. Proto je i část převzata ze vzorových stanov z roku 1911.

Účelem spolku je:

- Okrašlovat a zvelebovat spolkové sídlo i jeho okolí.
- Budit všude pocit sounáležitosti s přírodou a smysl pro krásu.
- Chránit rostlinstvo, živočišstvo jakož i geologické zvláštnosti a rázovitosti spolkového působiště (Jílovsko), pečovat o ochranu památek všeho druhu a zachování zvláštností místopisných vůbec.
- V dobách pokleslé morálky snažit se o její povznesení především vlastním příkladem a dalšími nenásilnými cestami.

Prostředky k dosažení účelu:

Příspěvky členů a státních institucí, sponzorské dary a prostředky získané veškerými zákonem přípustnými aktivitami spolku.

Metody:

Schůzky zaměřené k obnovení a zkrášlení předem vytipovaných míst či zřizování nových estetických prvků v krajině. Při těchto akcích spolupracuje spolek s MěÚ a všemi, kdo mají co do činění s přírodou a krajinou.

Členové, jejich práva a povinnosti:

Členové spolku mohou být osoby fyzické i právnické (vždy bezúhonné), u osob mladších 18 let je třeba souhlas rodičů. Členem se stává ten, kdo souhlasí se stanovami a zaplatí roční členský příspěvek. Práva jsou volit, být volen, vystoupit ze spolku, podílet se na veškeré činnosti. Povinností je uhradit členský příspěvek a alespoň 1x ročně se zúčastnit spolkové akce.

Správa spolku:

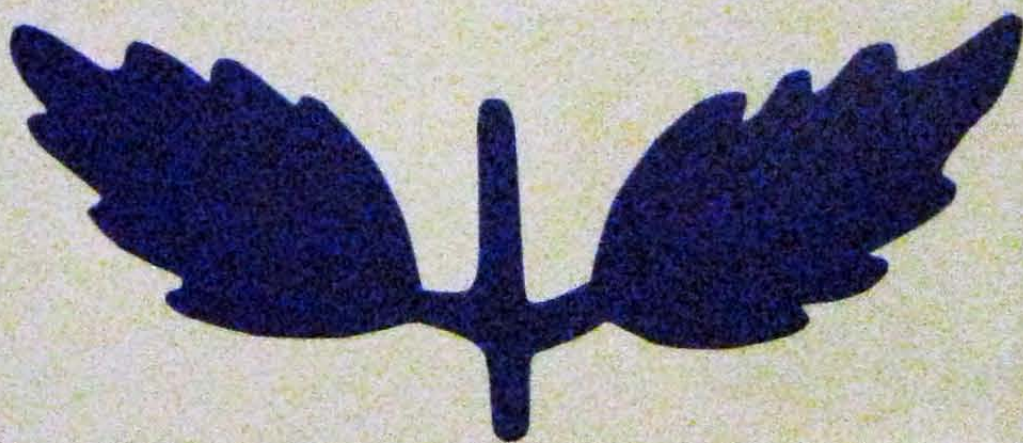
Nejvyšším orgánem je valná hromada spolku, která se koná 1x ročně. Ta volí nejméně tři členy správního výboru: Předsedu, jednatele (místopředsedu, sekretáře), hospodáře a případně další. Správní výbor řídí veškerou činnost v průběhu roku, je tedy statutárním orgánem oprávněným jednat jménem sdružení. Protože samostatně jménem sdružení mohou jednat vždy tři osoby (předseda, místopředseda, hospodář), je v případě sporu rozhodující hlas předsedy.

Orgán oprávněný rozhodovat o změnách stanov je valná hromada.

Sídlo sdružení: Regionální muzeum, Masarykovo nám. 16, Jílové u Prahy

Zrušení spolku:

Spolek je zrušen, jestliže počet fyzických členů klesne pod pět osob. V tom případě majetek spolku případně obci Jílové, která ho využije k témuž účelu anebo předá podobnému spolku v obci.



## Valná hromada Okrašlovacího spolku v Jílovém

se uskutečnila, jak bylo dlouho předem oznámeno, 12. ledna roku 2000 v jílovském muzeu.

Lidé se sice valně nenahromadili, ale ti, co přišli, si v poklidu popovídali a pobyli. Na vědomost lidu jílovskému dáváme, že předsedou spolku založeného roku 1892 (a obnoveného loni) byl zvolen bez jakéhokoliv odporu druhých pan Jiří Fürbacher, který je o dost mladší než spolek. Podobně mladá je i hospodářka spolku paní Markéta Adámková.

Autorovi článku, protože je z nich nejstarší, dali možnost třech titulů, z nichž dva jsou totožné (místopředseda, sekretář, tajemník). Nejvíc se mu líbí asi tajemník, protože všem může zůstat navždy utajeno, co dělá a jestli vůbec něco dělá. Anebo sekretář – to zní víc vznešeně a intelektuálně, ale někdo si pod tím může představit nějakou starou almaru, tak to tedy ne! Uvidíme, názvosloví se časem ustálí.

Kdybyste si mysleli, že na té schůzi jsme byli jen tři a že jsme tu pouze pro legraci, tak to byste se šeredně mýlili. Máme plány zajímavé a jen co rozmrzne, tak začneme. Pokud by někdo chtěl někdy pomoci, podívejte se vnímavě do naší vývěsky, která je nad nejvyšším bodem chodníku náměstí (drogerie p. Vladyky). Tam si můžete přečíst rámcový plán na tento rok a čtrnáct dní předem tu bude vždy pozvánka na konkrétní akci. Nejde nám ani tak o to, aby se s námi někdo spolochoval, ale aby více lidem nebylo jedno, jak to na jejich dvorku, ale i za plotem vypadá. Člověk tím dává najevo, že není tupý a že při vší lásce ke zvířátkům se od nich trochu liší.

Mějte se hezky, vzkvétejte.

*Ivone*

Na valné hromadě, která byla zahájena v 18 hodin, se zaregistrovalo prvních 14 členů spolku.

Byl zvolen výbor (viz. čl. 10 v JN), odsouhlasen plán činnosti na rok 2000, výše členských příspěvků (50.- Kč osoby bez bydliště, 200.- Kč osoby s bydlištěm v činnosti, 500.- Kč kolektivní členové).

Diskuse se zabývala m. j. možnou činností spolku, jejím financováním, zapojením dětí a mládeže apv.



# Okrašlovací spolek



založeno 1892

## Jílové u Prahy

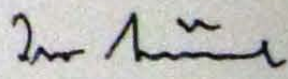
Vážený pan vikář Stanislav Hošek

Jílové u Prahy 8.1. 2000

Informace o kapli sv. Václava v Lázních

Upravili jsme nejen okolí kaple, trochu také její interiér. Je do něj nyní vidět skrze novou mříž, kterou jsme nechali zhotovit na vlastní náklady a od které Vám předáváme jedny klíče. Činíme tak s laskavým požehnáním pana biskupa Václava Malého, jehož dopis našemu spolku pro informaci přikládáme. Věříme, že i Vy nám požehnáte. Rádi bychom totiž zde pokračovali v drobných úpravách (mříž do sklepa s pramenem), ale i v bohubilém využití kaple. Hlavně o tom bychom s Vámi rádi jednali a získali Vaše svolení. Předem děkujeme.

S pozdravem

Ivo Nevečeřal   
jednatel Okrašlovacího spolku

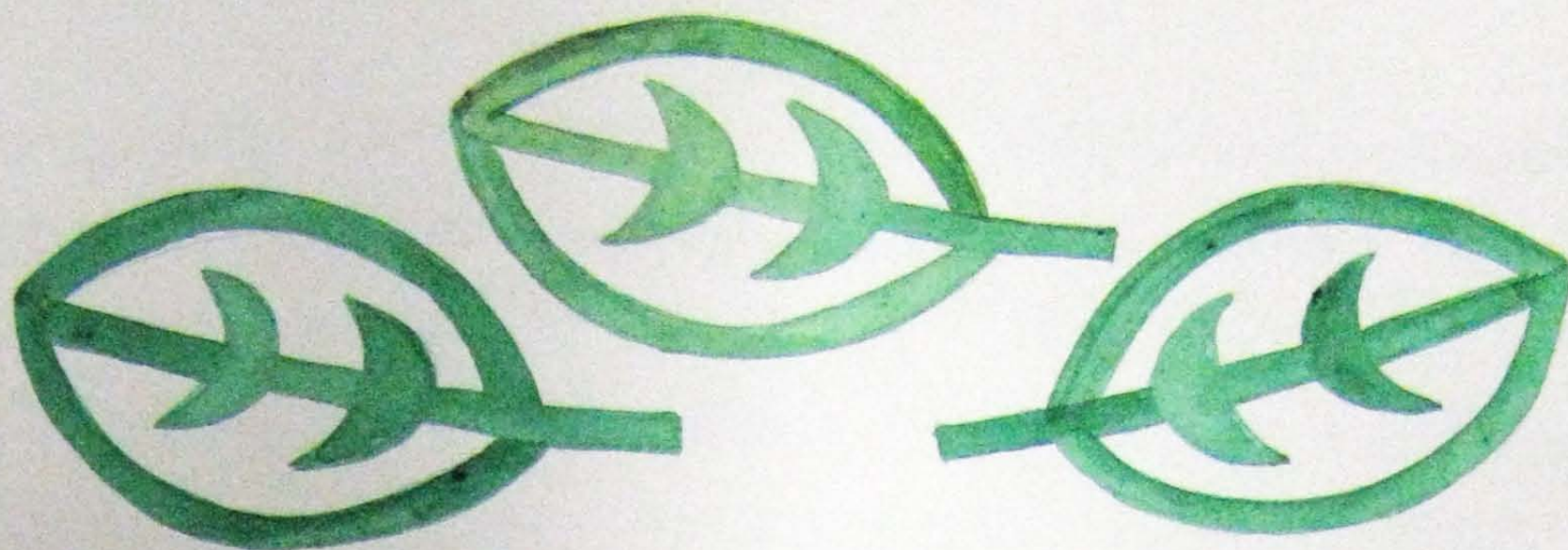


Při osobní rozhovoru 10. ledna 2000 pan vikář  
sele kámcově s naší činností v kapli a okolí  
souhlasil.

1.3. 2000 První březnovou středu, která je prvního, jsme fakticky zahájili okrašlovací sezónu. V parku se hrávalo u rybníka i jinde, ohně pomalu stárouval ještě mokré jehličí větve, které byly po krásném velkém smetku, stáčením se lednu vichřici. Bylo nás i s dětmi deset, což je počet téměř ideální. Když se začalo smetkat, odebrali jsme se domů s tím, že větve necháme dohořet, v okolí nemohlo nic chytit, půda byla mokrá. Stejný nárok však neschleli naši hasiči, asi pobíhávali provést nějakou sejezdovou akci. Naštěstí se nikdy v následujících dnech nezval, nikdy nám nevyhadal, takže zahájení můžeme považovat za úspěšné.



**1. BŘEZEN**



### Lavičky, svatý Václav a tak ...

Zhruba po roce zas něco o lavičkách. Začneme citací z bible Jílovska – Čihákových „Pamětí“, kde se v rámci roku 1938 píše: „Spolek rodáků daroval 15 laviček s betonovými podstavci, aby osazeny byly v okolí města.“ Z toho plyne, že ty naše tři loňské nové lavičky byly jen prvními vlašťovkami, a že nám ještě nějakou dobu bude trvat, než se v této oblasti občanské vybavenosti dostaneme na úroveň první republiky. Ale to nevadí, v mnohém jsme zase dál. Treba v objemu vypitého lihu na hlavu (ČR – druhé místo na světě – viz vědecký časopis Vesmír 1/2000). Dosti však neplodných úvah, nejsme tu přes liché řeči, ale přes okrašlování. Dáváme si závazek (dříve by byl socialistický, dnes tedy kapitalistický), že letos přibudou nejméně tři další lavičky, které však nedaruje spolek rodáků, neboť mezitím vymřeli, ale tak jako vloni MěÚ. Pro ty, kteří se chtějí těšit předem, kdeže budou:

1) Skalka – vyhlídka nad Kamennými Vraty na západním okraji Jílového, v místech, kde prvorepubliková lavička byla. Je odtud prý za jasného počasí vidět až na Kozákov. Pokud neuvidíte drahokamy na Kozákově, nezoufejte, spatříte určitě jiný poklad – pražské paneláky! Bylo by na místě, kdyby si tady na

chvilku sedli ti, kdo podporují dálnici a poctivě vzhledem k lidem a krajině věc zvážili: Tady bychom si mohli vychutnávat její neutuchající hřmot a sytit se olovem, šla by pár metrů odtud.

2) Na staré cestě ke hřbitovu (od domova důchodců vzhůru kašankou a vpravo). Je tu také pěkný pohled na město.

3) U obrázku – na žluté turistické značce z Jílového do Bohulib v místě výhledu na Studené a jihovýchodní obzor.

Dost bylo laviček. Jsme u kaple svatého Václava neboli v Lázních. Zavítáme sem v prvním pololetí nejméně jednou, abychom trochu upravili nějakou přístupovou cestičku a nejbližší okolí kaple. Čtete článek o Lázních v tomto čísle!

Z nadpisu nám zbyly stromky. Podaří-li se získat sadbu, vysázíme stromky kolem městské skládky, které budou předzvěstí lesa po jejím naplnění a uzavření.

Pokud nám někdo, někdy, jakkoli pomůže, udělá dobře. Data pracovních schůzek se nedají inzerovat v JN (vycházejí jednou za měsíc), proto sledujte vývěsku na náměstí. Mějte se hezky.

Váš

Okrašlovací spolek

Jílovské noviny 3/2000



V úterý 14. 3. 2000 bylo aprílové počasí,  
 chvílemi i lilo. Nicméně tři nechráněná  
 muži se šli do podvečer na Skalce, aby  
 kde kdo dali lavičku (pověřili bez firmy  
 Bechyňe), což se s pomocí palice a majst-  
 rů podařilo, imho je to opravdu na Skal-  
 ce. Ani si nakonec na lavičku neposedli,  
 neboť byla pokrytá vrstvou stáru hadajíc  
 vody a navíc nebylo na co se dívat.  
 Imho totiž se svou věhly meapoborovanou  
 rychlostí, měkce a milostivě zahatila  
 vše, co jí přišlo do cesty.





15. března 2000 pohoda nemilo, buď  
smřálo anebo světilo slunce. Všichni  
kdo přišli v průběhu dne volali, jestli  
kadeři nezůstane v kamen. Protože  
však ten den volal kadeřník i ředitel  
akce p. Černý

v městských  
lesů, že má  
pro nás  
přípravu  
stromky,  
musel svo  
všechny  
do telefonu  
zklamal -



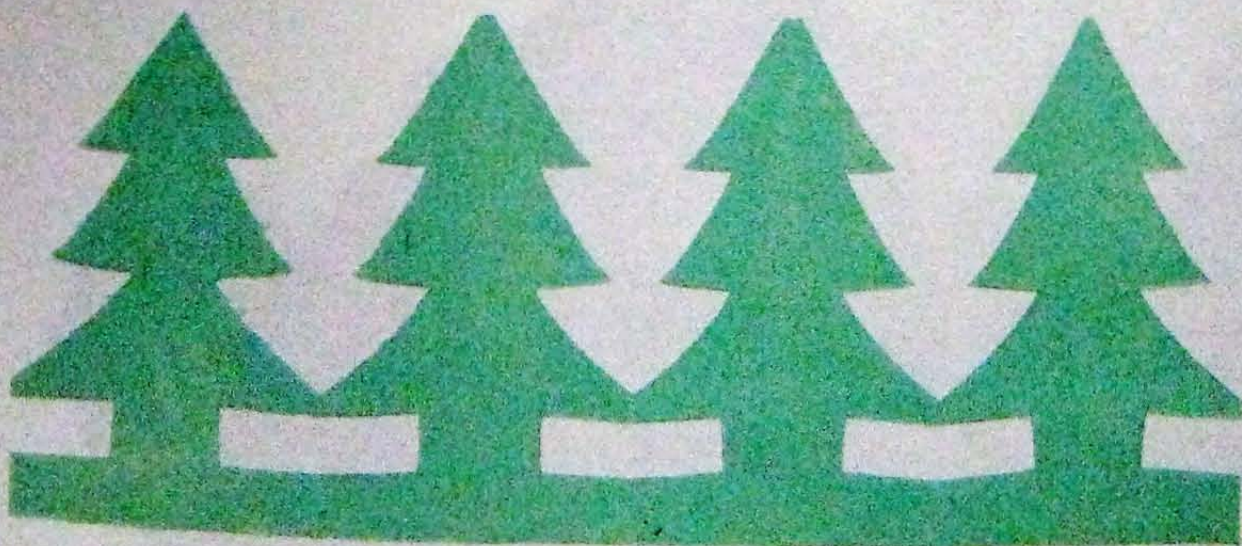
- ano, sázení  
stromků se  
dnes opravdu  
koná. Hodná  
máta přišla  
však po čtvrté  
hodině zadržela  
sluneční, byli  
studení větří  
počasí. Za hodinu  
jsme byli hotoví,

ani to nebolelo, půda byla měkká, mokrá. Čtyřicet jarostů  
kmenů je kasaeno na jižním okraji skládky. Ať se vám  
tu hezky bydlí kamarádi klenové, přijdem se na vás  
pečetě podívat!

V úterý 21. 3. 2000 čekal ing. Šmíd a  
 Ivo na laních "U dráku" marně. Dodavatel  
 ing. Frauknecht nedorazil. Byl však velký  
 podnět a tak vykopali částečně jámy  
 pro betonové nosníky a šli každý po svém.  
 Laních doprava byla služba města filového  
 s.r.o. na místo nešedlo, nyní jmenovaní  
 tedy opět naklusal, aby dilo dokončili.  
 Přijítel se posadit a vyhlédnout na jiho-  
 východní obzor. Odtud vypadá ráno HAKI  
 tak malbě, kasakem v líně přikody, ke si  
 lo medovědile představit.



ve středech 29. 3. 2000 se máš sešlo  
v parku sedm, počítaje se to i všechny  
marketing vlastní i promajati děti. Hrabar-  
to se a uklízelo kolem rybníka s pomocí  
morijch spolko rjch kate. Oheri k morijch  
smeko rjch větví se podařilo vytríasat  
jednou sítkou, což bylo téměř káračné.  
Celé tři hodiny jsme pak kourijmi  
signály informovali obyvatel jítovího  
o své činnosti. Našísti zareagovat jen  
"dobromyslnej policajt" karel Brejcha, který  
uředně naše počínání schválil.  
Protoké po sedmé hodině začalo píšet, hasiči  
lentokát mexasahovali.



3. parku za muzeem jome  
se sešli i 19.4.2000.

Bylo potřeba vysekat kopřivky  
kolem rhodo dendronu a mechat  
je radně dijchat. Vysbíkali jome  
odpadky i kamenu a spátiti  
suché opadané větve stromu.

Dobré úpravy prostornosti bylo  
potřeba provést i kolem nové postavené  
lavičky na cestě od Kaštanů  
ke hřbitovu.





# MĚSTO JÍLOVÉ U PRAHY

RADNICE - 254 01 JÍLOVÉ U PRAHY, MASARYKOVO NÁMĚSTÍ  
TELEFON (02) 99 51 304 - 5 FAX (02) 99 51 313

Okrašlovací spolek v Jílovém u Prahy  
Mgr. Ivo Nevečeřal

Masarykovo nám 16  
254 01 Jílové u Prahy

V Jílovém, 16. 5. 2000

Věc: rozpočet města Jílové na rok 2000

Městské zastupitelstvo schválilo dne 11. 4. 2000 rozpočet města Jílové na rok 2000. Na základě Vaší žádosti ze dne 4. 11. 1999 byl v tomto rozpočtu pro Vaši organizaci schválen příspěvek na činnost ve výši Kč 30.000,- s účelem určení na nákup nářadí. Žádáme Vás o písemné sdělení bankovního účtu, kam Vám budou moci být finanční prostředky poukázány. O využití příspěvku prosíme podat písemnou zprávu do konce roku 2000.

S pozdravem

starostka města Jílové u Prahy

Mgr. Halanová Květa

*Mgr. Halanová*

Vyřizuje: Mlejnková

*Mlejnková*



### Okrašlovací spolek v Jílovém u Prahy

je registrovaným občanským sdružením, které rádo přivítá do svých řad nejen zdejší občany, ale i Vás, kdo krásný region Jílovska navštívíte ať již pravidelně nebo občasně. Pro Vaši informovanost uveřejňujeme dále podstatnou část stanov spolku. Osloví-li Vás, přidejte se! Spolek věří, že bude hoden pokračovat v úsilí stejnojmenného sdružení, které dobře fungovalo v Jílovém od roku 1892, naposledy pak za I. republiky. Svou opodstatněnost prokázal spolek za rok své existence již několikrát - např. postavením laviček a informačních panelů na vyhlídkových místech kolem Jílového, úpravou okolí Svatováclavské kaple v Lázních a kapličky sv. Anny, pomocí při údržbě parku za muzeem, sázením stromků u skládky ap. Chcete-li nás podpořit alespoň malým dárečkem, pak laskavě u České spořitelny v Jílovém na účet č. 0388818369/0800, velice Vám děkujeme.

### Stanovy Okrašlovacího spolku v Jílovém u Prahy

Okrašlovací spolek v Jílovém u Prahy je občanským sdružením s cílem ochrany přírody, krajiny a lidské morálky. Chce navázat na tradici stejnojmenných spolků zakládaných na našem území ke konci minulého století. Proto je i část převzata ze vzorových stanov spolku z roku 1911.

#### Účelem spolku je:

- Okrašlovat a zvelebovat spolkové sídlo a jeho okolí.
- Budit všude pocit sounáležitosti s přírodou a smysl pro krásu.
- Chránit rostlinstvo, živočišstvo jakož i geologické zvláštnosti a rázovitosti spolkového působiště (Jílovsko).
- Pečovat o ochranu památek všeho druhu a zachování zvláštností místopisných vůbec.
- V dobách pokleslé morálky snažit se o její povznesení především vlastním příkladem a dalšími nenásilnými cestami.

#### Prostředky k dosažení účelu:

Príspevky členů a státních institucí, sponzorské dary a prostředky získané veškerými zákonem přípustnými aktivitami spolku.

#### Metody:

Schůzky zaměřené k obnovení a zkrášlení předem vytipovaných míst, či zřizování nových estetických prvků v krajině. Při těchto akcích spolupracuje spolek s MěÚ a všemi, kdo mají co do činění s přírodou a krajinou.

#### Členové, jejich práva a povinnosti:

Členové spolku mohou být osoby fyzické i právnické (vždy bezúhonné), u osob mladších 18 let je třeba souhlas rodičů. Členem se stává ten, kdo souhlasí se stanovami a zaplatí roční členský příspěvek (v r. 2000 - 200 Kč, studenti a důchodci 50 Kč). Práva jsou volit, být volen, vystoupit ze spolku, podílet se na veškeré činnosti. Povinností je uhradit členský příspěvek a alespoň jedenkrát ročně se zúčastnit spolkové akce.

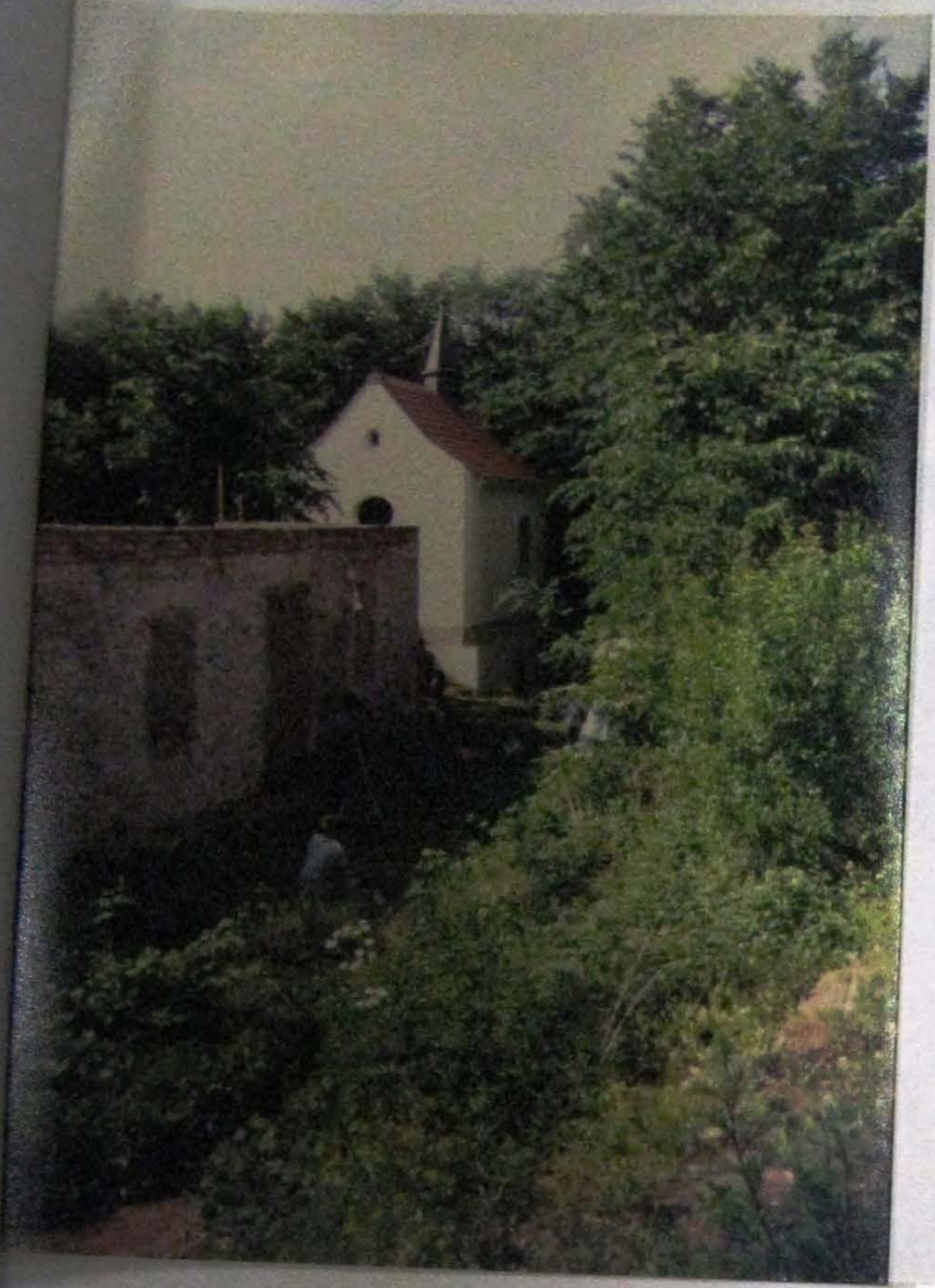
#### Správa spolku:

Nejvyšším orgánem je valná hromada spolku, která se koná 1x ročně. Ta volí vždy nejméně tři členy správního výboru: Předsedu, jednatele (místopředsedu, sekretáře), hospodáře a

případně další. Správní výbor řídí veškerou činnost spolku v průběhu roku.

Pokud jste dočetli až sem se zatajeným dechem, dýchejte normálně a vězte, že máme vývěsku na vrcholu náměstí (drogerie), chcete-li se informovat u živých lidí, pak rovněž na náměstí: V Regionálním muzeu pracuje mgr. Ivo Nevečeřal, o několik domů výše je zlatnictví - v něm pan Jiří Furbacher. Mějte se krásně, okrašľujte život ve všech jeho projevech!

Tento text byl předán  
pro internetové stránky MěÚ  
hod heslo "Spalby".  
5/2000



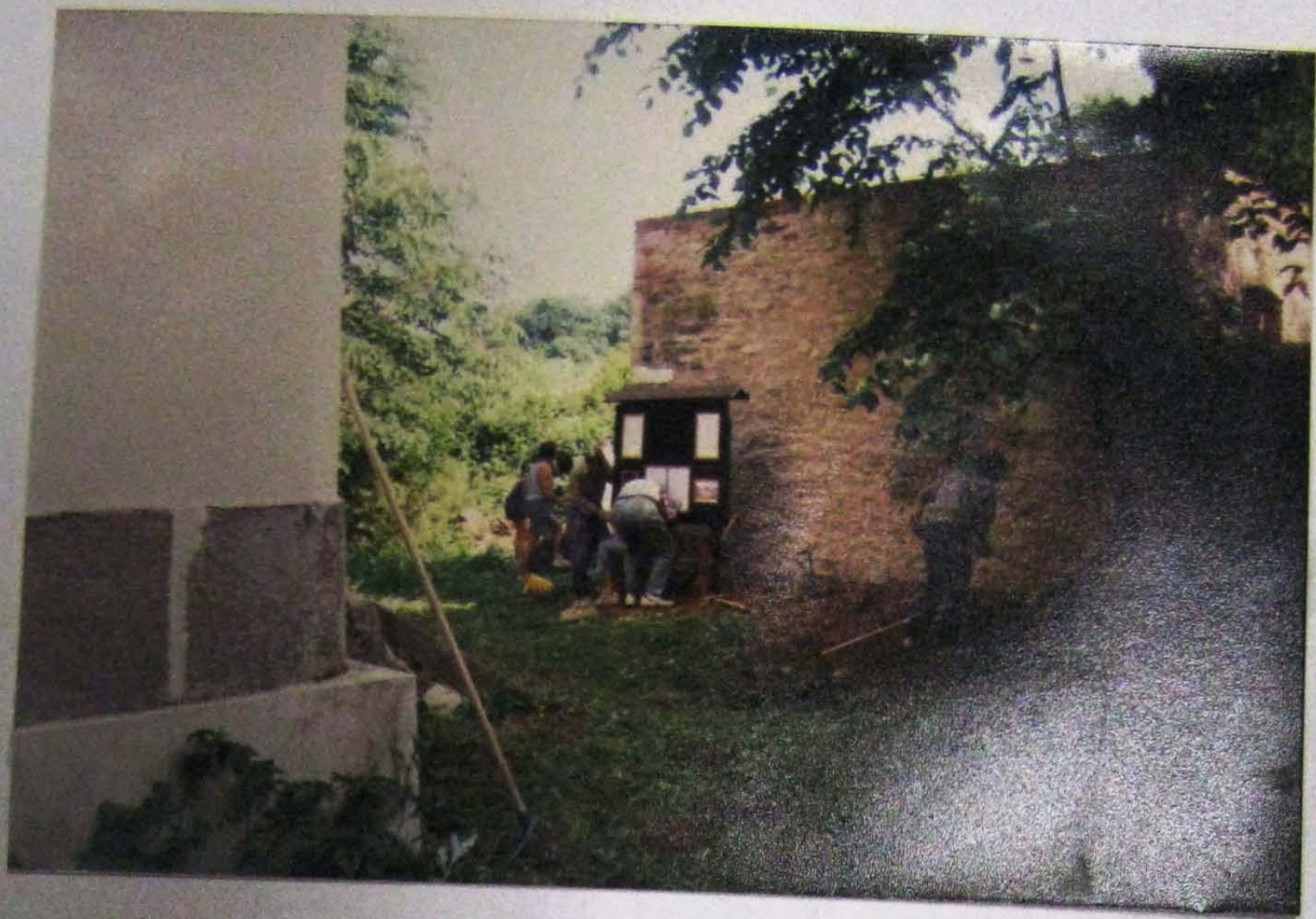
Ve středu 24. května  
 šlo do svatovláckých  
 lázní nedaných dvacet  
 lidí, protože mg. Šmud  
 ponoukl ke spolupráci  
 také odvětví dálnice  
 (sdružení krajina 2000)  
 Šlo se tedy 14 dospělých  
 a 3 děti. Během dvou  
 hodin prokoukl okolí  
 kaple natolik, že  
 z toho byli všichni  
 překvapeni. Možná se  
 divila i nejstarší

pamětnice zde - kapličky  
 sama.

nová lavička,  
 informační tabule a  
 obnovení mapy u  
 lesíků pod pramenem  
 jsou opravdu pěkné.  
 Prořezáním dřev  
 v okolí kaple se zjistilo,  
 že je tu zajímavý  
 filmový hájek s kruš-  
 ními křovími exem-  
 pláři a s křídlatých  
 stromů. To je celkem

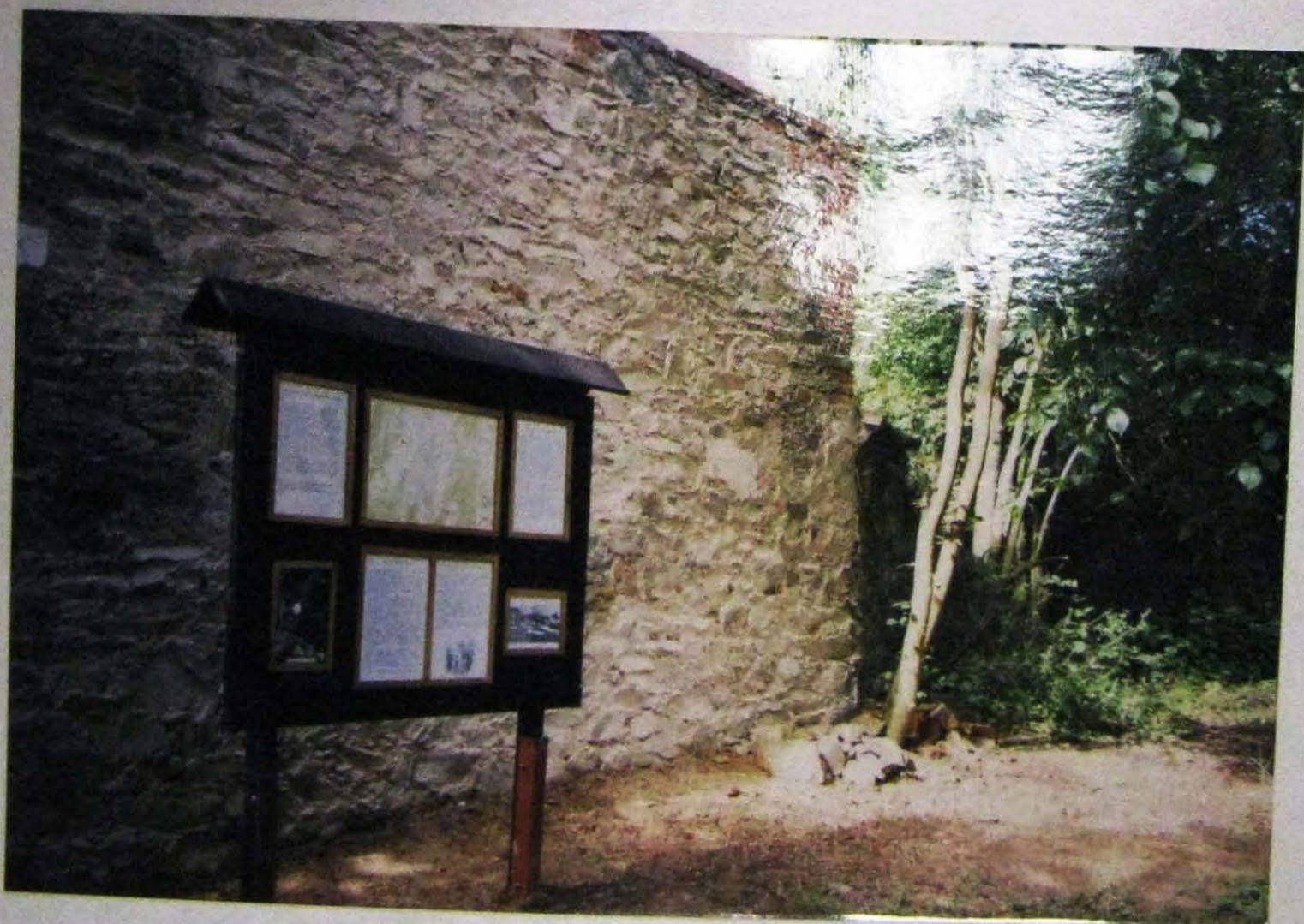






raritát, filmy po celé Evropě rychle umírají  
 (grafiova). Při tu kdysi staré filmy  
 vyřaly, to je dobře, že tu jsou stále.

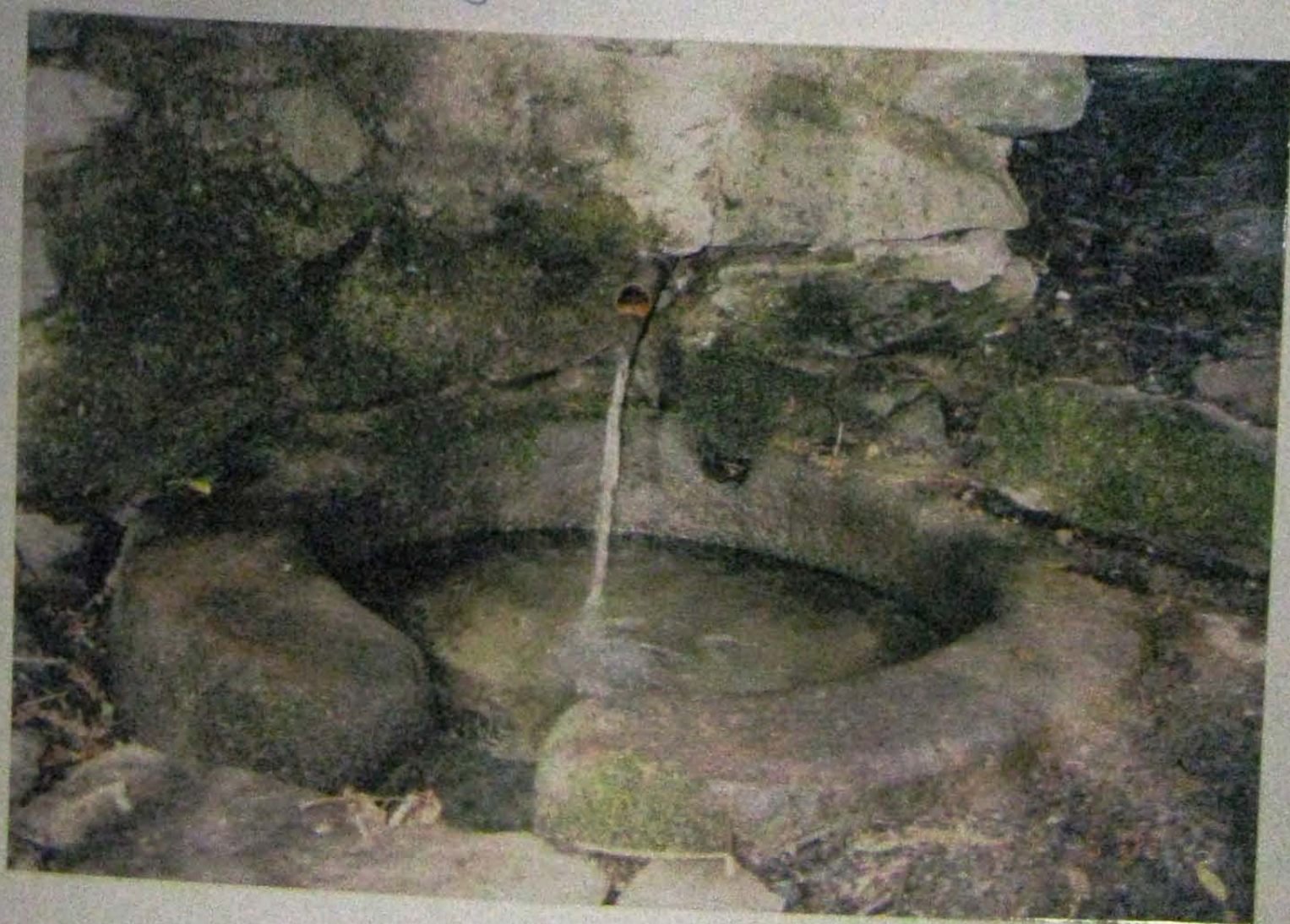
O nedělní týden později navštívila  
 místo delegace jihozápadního muzea a tu



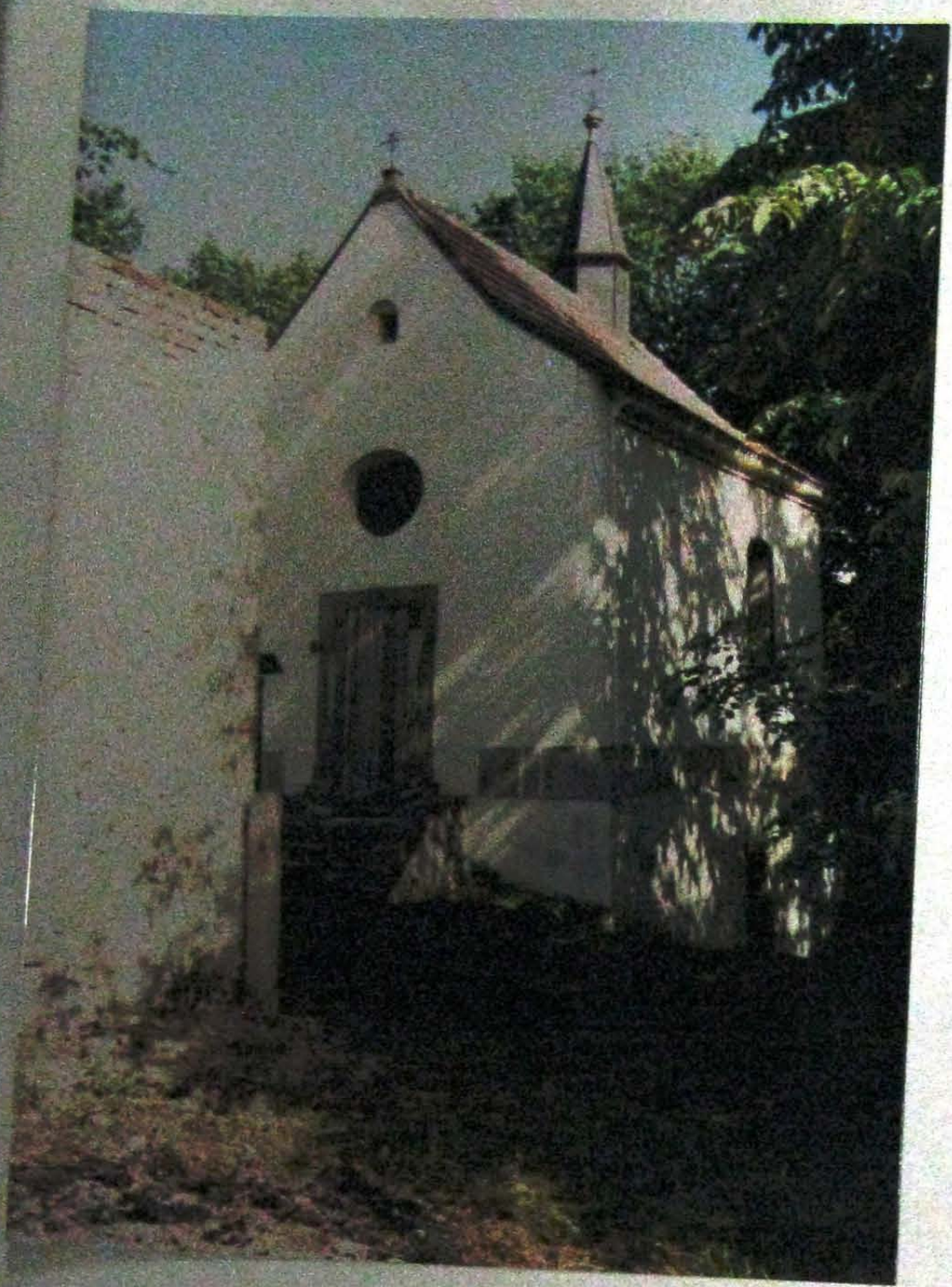
o řadě dělníků, ale proměnu z dokumentoval.



O několik hodin později pak ji lovenský  
 místostarosta ing. Novotný, aby informoval  
 radnici a podnikatel dokončení opravy kaple.  
 Zdá se, že akce byla „dřevěným hřebíkem na hlavičku“



a  
 provedla se.



O pomoc při dalším zkrášlení  
Snatovácké kaple jsme požádali  
v srpnu 2000 Arcibiskupství pražské,  
biskupa Václava Malého.

Přišla milá, krásná, i když nic  
méně hájící odpověď.

Musíme si tedy poradit sami  
s pomocí Boží.



založeno 1892

## Jílové u Prahy

Vážený pan  
Miloš Kužvart  
Ministerstvo životního prostředí  
Vršovická 65  
100 10 Praha 10

Vážený pane ministře,

V rámci veřejného projednávání návrhu územního plánu VÚC Pražského regionu Vám zasíláme připomínky a návrhy alternativního řešení průchodu dálnice D3 katastrem města Jílové u Prahy.

Zatímco od hranic s Rakouskem až do Benešova navrhovaná trasa dálnice D3 sleduje v podstatě severojižní směr, od Benešova ku Praze uhybá obloukem o 9 km na západ, ve stoupání překonává údolí Sázavy u Žampachu a po průchodu středem osady Kamenná Vrata západně od Jílového se vrací o 4 km na východ klesáním lesem k Zahořanskému potoku. V této trase, případně v její bezprostřední blízkosti, členové našeho spolku upravili vyhlídky " U obrázku" nad Studeným /448mnm/ a "Skalka" nad kamenými Vraty /437mnm/ a dále okolí pramene ve Svatováclavských lázních. To samo vypovídá o přírodně-krajinářské hodnotě území které má padnout za obět' dálnici. Pokud by šlo o obět' skutečenému pokroku, asi bychom se s tím smířili, zde by se však jednalo o obět' velmi, velmi zastaralé koncepci. Řada úseků evropských dálnic, budovaných před válkou, nebo krátce po ní právě popsáním způsobem, je nyní nahražována tunely. Proto navrhujeme alternativní řešení akceptovatelné i ministerstvem životního prostředí.

Rozložit dopravu z Prahy do Budějovic do dvou větví - ze severozápadních směrů přes Písek /Příbramskou dálnicí/ a ze severovýchodních směrů přes Tábor /úsek Praha-Mirošovice napojený na D1, neboť bude odlehčen dálnicí D11/.

Pokud by se v budoucnu snad projevila nutnost samostatného napojení D3 na neexistující pražský dálniční okruh, pak řešení na úrovni by byl tunel od Zahořanského potoka /300mnm/, který by po 7,5km vyústil nízkým a krátkým mostem přes Sázavu do bývalého vojenského prostoru východně od Lešan /260mnm/.

Dolní Posázaví a Přírodní park Střední Čechy jsou nejvýznamnější přírodní a rekreační zázemím hlavního města.

Toto řešení by je pomohlo uchovati pro naše potomky.

V Jílovém dne 30.6.2000

kopie: MŽP

starostka Jílového  
Jílovské noviny



založen 1892

## Jílové u Prahy

Arcibiskupství pražské  
Praha 1, Hradčanské nám. 16  
pan biskup Václav Malý

Vážený pane biskupe !

Promiňte, že trochu ukrádáme z Vašeho času. V červnu t.r. jste navštívil Jílové u Prahy. Údajně jste viděl i kapli v kdysi známých Svatováclavských lázních (foto přikládáme). Ještě čtrnáct dní před Vaší návštěvou připomínalo okolí kaple džungli. Péči našeho spolku se dá dnes ke kapli alespoň přijít. Rádi bychom v záchraně a renovaci této církevní památky pokračovali. Jak jste viděl, kaple by potřebovala uzavřít mříž, která by nahradila provizorní bednění. Myslíme si, že by bylo krásné, kdyby alespoň občasně byla používána k bohoslužbě, např. při výročí založení kaple, při svátku sv. Václava apod. Potom by byly nutné dveře. Ačkoli nejsme většinou formálně členové církve, jsme lidé, kteří mají zájem na udržení všech hodnot a to jak v oblasti hmotné, tak i duchovní. Byli jsme smutní po rozmluvě s místním panem farářem, kterého jsme informovali o naší činnosti a úmyslu kontaktovat se s Vámi. Jeho pesimismus a rezignovanost jsou asi výsledkem těžkých časů minulých, které musel přestát a v žádném případě ho neodsuzujeme, ani ho nechceme jakkoli kompromitovat. Na druhé straně však opravdoví služebníci Boží všech věků i náboženství byli (a stále jsou!) lidé veselí a optimističtí, neboť byli ve spojení s oním Nezměrným, které je tu stále k naší posile a pomoci. Obracíme se tedy v naději na Vás s prosbou, zda-li bychom Vás mohli krátce navštívit, abychom se s Vámi poradili co by bylo možné udělat k dokončení opravy kaple, slibně po revoluci započaté. Nečekáme, že odejdeme s šekem na sto tisíc, ale s jasnou představou, jestli je účelné, abychom se i nadále angažovali v péči o drobné církevní památky našeho regionu (upravili jsme např. okolí třista let staré hornické kapličky na vrchu sv. Anny nad Jílovým a vyhlídkové místo na Boží skále) anebo se věnovali jiným oblastem, o práci nouzi nemáme. Je pravda, že veškerá krása lidskou duši zušlechťuje. Ale církevní "objekty" a to i ty nejdrobnější jako třeba křížek v poli, mají ještě hlubší a silnější energetický náboj, uvnitřňují vnímavé lidi, připomínají jim hodnoty nejvyšší.

Děkujeme předem za odpověď, dostavit se můžeme kdykoliv, dle Vašich možností.

S pozdravem Otakar Šmíd, Ivo Nevečeřal - jednatele Okrašlovacího spolku v Jílovém.

Kontakt: Ing. Otakar Šmíd, Kamenná Vrata 906, tel. 61226601.

Mgr. Ivo Nevečeřal, Regionální muzeum v Jílovém, tel. 9951736.

7/2000

# ARCIBISKUPSTVÍ PRAŽSKÉ

Mons. Václav Malý  
světící biskup

37

Hradčanské nám. 16, 119 02 Praha 1  
tel.: 420-02-2039 2108, fax: 420-02-20 392 188

Č.j.: VM-362/2000

V Praze dne 28.8.2000

Vážený pane,

srdečně děkuji za Váš dopis, který na mne čekal po návratu z dovolené dnešního dne. Vysoce si vážím Vaší aktivity a rád bych Vás povzbudil při Vaší práci na záchraně kaple ve Svatováclavských lázních. Rozhodně má smysl pokračovat v díle. Sama kaplička v krajině zušlechťuje krajinu samu, ale i ty, kdo sami na ní pracují, a zejména pak každého, kdo tudy prochází.

Prvním smyslem a cílem u takové stavby je ovšem bohoslužba, o tom nemůže být pochyb. Sami však víme, jaký je zde nedostatek kněží. V této souvislosti bude pak třeba promluvit s panem vikářem, jaké praktické možnosti by tu viděl. Již dnes je ale zřejmé, jak je tento kněz přetížen.

Děkuji Vám za Vaši práci a ve svých modlitbách chci prosit, aby se jí dostalo Božího požehnání.

V úctě

+ Václav Malý

Mgr. Ivo Nevečeřal  
Regionální museum v Jílovém  
254 01 Jílové

v parku za muzeem jsme se  
setkali 6. září 2000, alychom opět  
po přední nové přestávce něco udělali.  
Sekala se a hrabala tráva, osadili  
jme dvě nové lavičky.

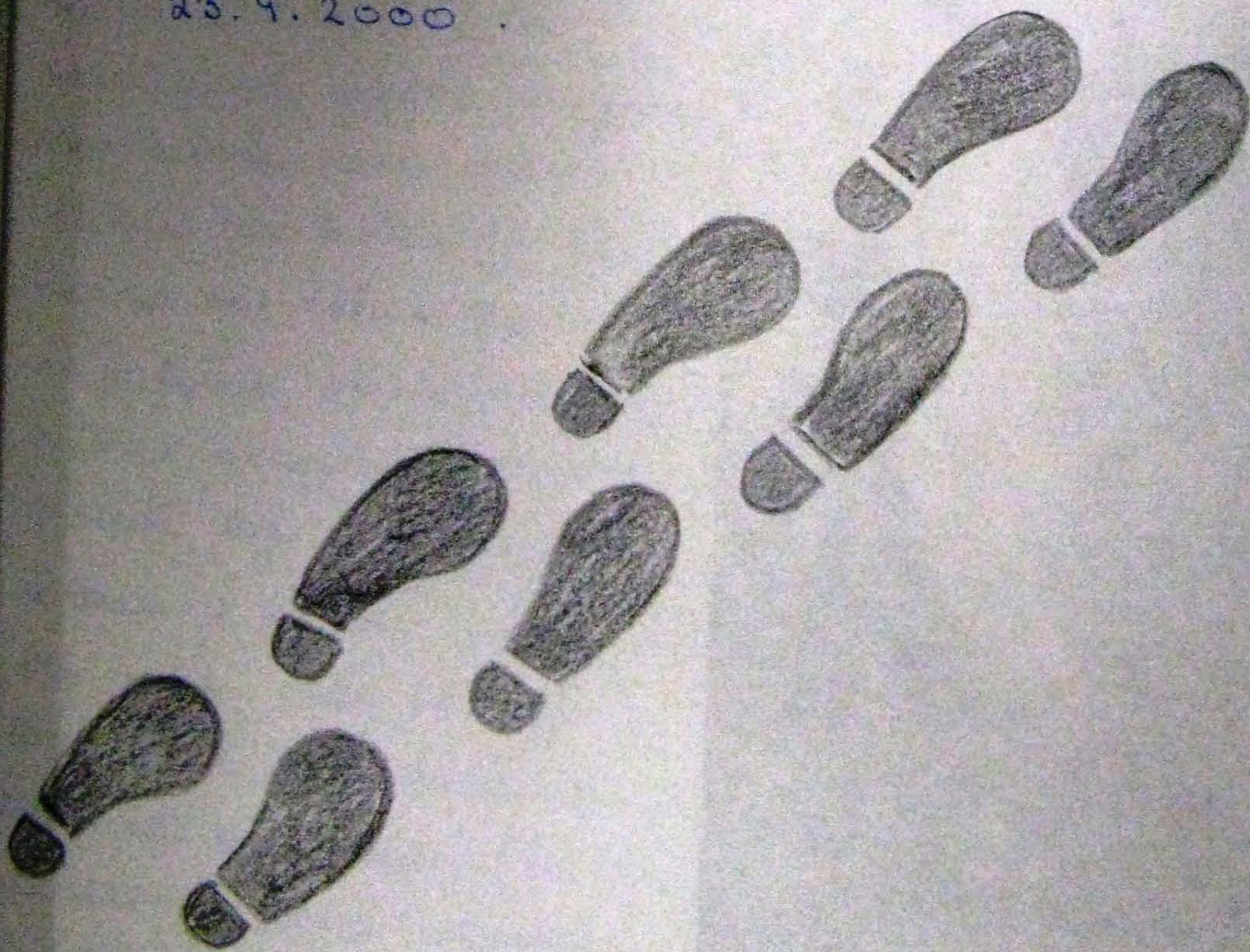
Jednu má místo nejvíce pomíčené  
na západním břehu a druhou má novému  
místě na severním břehu s pohledem  
do středověké pahorkatiny. Vše dobře  
skončilo a máš sedm se spokojeně koreslo  
domů.

Rozladění přišlo hned v pátek. Vanda-  
lové vyvalili jednu z laviček a hodili  
ji do rybníka (co je asi vedle k tomuto  
činnu, vidět je nejvíce využívají?). Jirka  
a Saša ji pak v sobotu vyhledali a zachrá-  
nili jsme ji, leč poškozenou (zlomení  
nosníku, opřadla). Polici jsme podali  
oznámení na nezáměho pachatele a  
sím vše smutně skončilo. Použitelná  
část lavičky bez opřadla byla využita  
pro rybníček na Pepři a osazena zde  
20. září, jako jedna z kontrol pochodu  
„za sloužím“.



Pochod za šlojtkem síce do našeho plánu původně nebyl zařazen, ale žádost JUKY o spolupráci jsme však neodmítli. I když valná ochota nebyla, přece jen jsme alespoň vymačili část vyhlídkové trasy (ing. Šmíd kolem Skalky) a kroky se vůbec před jilovským publikem zviditelnil. Jedna trasa totiž vedla po vyhlídkových místech s lavičkami, tedy po stopách naší roční práce.

Za šlojtkem šlo 282 lidí a byl krásný první podzimní den - sobota 23. 9. 2000.





Poslední káňjovou střechu - 27.9.2000

jme opět zavítali do Svatovlavských lázní, abychom tak utíli práci nadcházející srážky. Akce byla opět velmi zdařilá:

- pročistili jsme západní část arcibiskupského posevku
- spálili křesli
- posekali trávu
- větší dřevě odvezli na kupení dítenu do klubovny JUKY.

Roční se nám podařilo přes ohybné bednění pomíknout do kaple a dohodli jsme se, že necháme udělat měřič, i když nám to může nepřísluší.

Snad nám to arcibiskupové odpustí, že zkrášlíme jejich majetek. Na zámeč jsme ještě stihli naskočit k lavici za hřbitovem a počkat bouři slomene větve starých jablek. Protože byl s námi hořotek s pilou, šlo nám vše hladce. Bylo totiž babí léto a všchna kůže byla milá, přínětiná, plná plodů. Bylo máš drevě

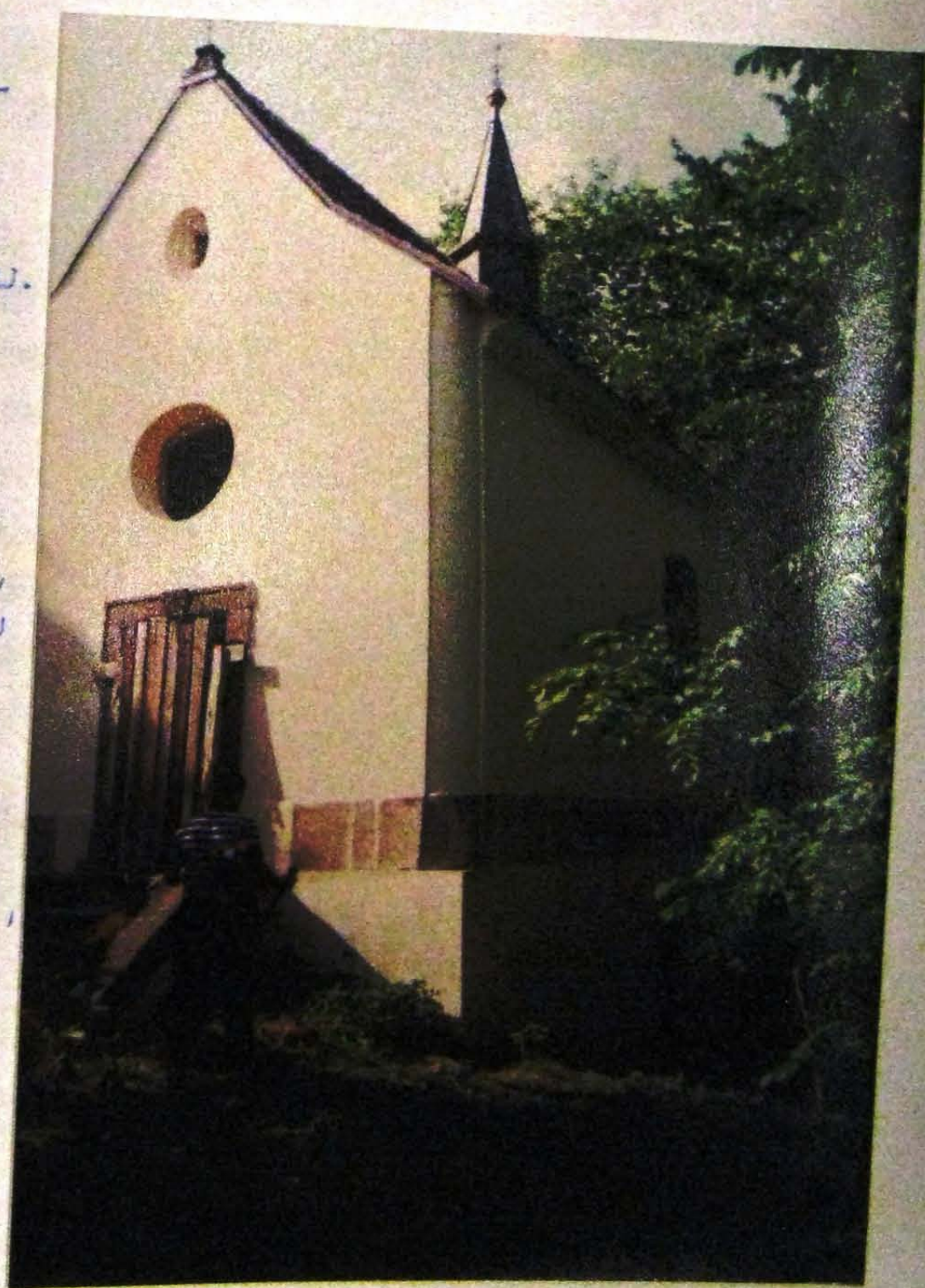


foto z 24.5.2000

# Okrašlovací spolek



založeno 1892

## Jílové u Prahy

MĚSTSKÝ ÚŘAD JÍLOVÉ u Prahy okres Praha - západ		čís. dopor.
Došlo:	10 - 11 - 2000	Zprac.
Čís. j.:		
Přílohy:	<i>okrašlovací</i>	

Zastupitelstvo města Jílové u Prahy  
k rukám p. starostky

Jílové 9.11.2000

Vážení,

jménem našeho občanského sdružení vyjadřujeme znepokojení podivnou "anketou" ohledně dálnice, která byla přílohou JN 10/2000. Naše námítky jsou obdobné dopisu P. Hrabce - Krajina 2000, podaného na MěÚ 8.11. t.r.

Níže podepsanému (soukromě) se anketa jeví jako snaha kohosi, kdo nemá v této době odvahu své názory pro dálnici osobně propagovat, mobilizovat šiky přívrženců, neboť jen pro ně je potřeba anonymita. My všichni, kdo jsme plnili svými osobními údaji podpisové archy proti dálnici a zúčastňovali se meetingů ap. na téma dálnice D3, jsme již veřejně = poctivě svůj názor vyjádřili. Je opravdu zvláštní, že v situaci, kdy městské zastupitelstvo bylo údajně vcelku jednotné ve svém postoji proti dálnici, ve snaze změnit územní plán, aby v něm žádná dálnice nebyla, najednou přichází s touto "anketou". Pokud by chtělo zastupitelstvo vyvozovat z ankety závěry, pak se nejspíš v očích mnohých diskredituje.

Jménem občanského sdružení očekáváme odpověď na stránkách JN, děkujeme předem, že bude podepsaná.

S pozdravem "co na srdci, to na jazyku"  
Ivo Nevečeřal





# MĚSTO JÍLOVÉ U PRAHY

RADNICE - 254 01 JÍLOVÉ U PRAHY, MASARYKOVO NÁMĚSTÍ  
TELEFON (02) 99 51 304 - 5 FAX (02) 99 51 313

Okrašlovací spolek

Ivo Nevečeřal

Holíková 462

Jílové u Prahy

V Jílovém dne 15.12.2000

Č.j.: 3142/2000/KH

Věc: Anketa k dálnici D3

Vážení přátelé,  
vážení odpůrci dálnice,

Váš nesouhlasný dopis, týkající se průzkumové ankety k dálnici D3 jsem postoupila členům zastupitelstva v materiálech pro zasedání zastupitelstva města dne 12.12.2000.

Domníváme se, že anketu k dálnici D3 provázela zbytečný rozruch. Rada města projednala Váš dopis a následně se k němu mohli vyjádřit tedy i členové zastupitelstva, kterým byl určen. Bohužel jste se neúčastnili veřejného zasedání zastupitelstva dne 3.10.2000, kde jste měli možnost vyslechnout všechny důvody, které vedly k uspořádání ankety. Šlo pouze o průzkum a rozhodnutí zastupitelstva (které říká, že s dálnicí D3 v katastru města nesouhlasíme) stále trvá. Vašich stanovisek i stanovisek majitelů rekreačních nemovitostí si vážíme a bereme je v potaz. Zastupitelstvo má však právo rozhodnout uspořádat takovou anketu bez souhlasu sdružení. I přes problémy s distribucí spolu s Jílovskými novinami a přes připomínky, byl zájem ze strany občanů mizivý. Anketní lístky mohli občané odevzdat (do uzavřené schránky v podatelně) i po termínu a všechny byly započítány.

Výsledek:


Vydáno celkem	1450 lístků	
Vráceno celkem	115 lístků	7,9 %
Pro dálnici	36	
Proti dálnici	78	

1 lístek vyřazen

Zhodnocení: mizivý zájem, ale i tak **převládá odmítavé stanovisko k dálnici**  
mnoho lidí se pod svůj názor podepsalo, zvláště odpůrci dálnice

Věřím, že již nebudete pochybovat o našich postojích k dálnici D3. Můj osobní nesouhlas s dálnicí vedené územím Posázaví a našim katastrem je veřejně znám, i přes potíže a mnohdy nevráživost některých obhájců dálnice (politiků, státních úředníků, kolegů starostů i občanů) nadále hledám cesty, jak dálnici v našem krásném kraji zamezit. Trochu mne tedy mrzí ostrý tón Vašeho dopisu.

S pozdravem

  
Mgr. Květa Halanová  
starostka



### Okrašleme něco před Vánocemi!

Dle názvu našinec snad již ví, kdo že se to ozývá. Ano. Okrašlovací spolek v Jílovém je tu od roku 1892 a i když během té dlouhé doby asi padesát let nebyl, důležité je, že je i teď v plné kráse. Můžeme se tak klidně vychloubat, protože ten původní spolek již nikdo nepamatuje. A nakonec všechno na světě je tolik krásné, kolik krásna jsme schopni vidět. my to vidíme čarokrásně.

Po úvodu, sestávajícího z plkání, je tu stať:

- 1) Poděkování všem, kdo jakkoli, čímkoli přispěli k činnosti spolku.
- 2) Poděkování všem, kdo na své nemovitosti, zahrádce, plotně na dříví ap. něco zkrášlili k radosti své i kolemjdoucích.
- 3) Ještě větší poděkování těm, kteří při této své bohubilé činnosti došli až za plot, až na „obecní“ nebo sousedovo, douháme, že to neskončilo potyčkou, ale poděkováním.
- 4) Poděkování i těm, kdo nám nikdy nepomohou, ale alespoň nám nic nezničí.

Stroje o letošní činnosti spolku: Vylepšeno okolí Svatočlavske kaple (akce stále pokračuje). Nová mříž, místo prozorního zabeďnění kaple. Pět nových laviček na hezkých místech jílovského horizontu, dvě naučné tabule. Několik rotnidálníních akcí a dopisů.

Vysázena řada javorů podél jižního plotu městské skládky. Několikrát uklizený park za muzeem (už to zas není vidět). Připravena trasa vyhlídkového okruhu kolem Jílového.

Není to samozřejmě nic úžasného. Pár lidí má pár nápadů a zvládne pár věcí. Tisíc lidí má tisíc nápadů a zvládne tisíc věcí. Tímto reklamním sloganem si dovolujeme opět Vás do spolku pozvat, ať máte trvalé bydliště kdekoli. Můžete přijít třeba na **výroční valnou hromadu**, která se uskuteční **ve ředu 24. ledna v 18 h. v jílovském muzeu**. Zapište si lasavě do kalendáře, do té doby další Jílovské noviny nevyjdou.

Ještě tu máme ale jednu pěknou událost, na kterou bychom Vás rádi pozvali. Může se jmenovat třeba: „Vánoce se sobě“ nebo „Vánoce pro zvířátka“ anebo „Zvířata rodu homo sapiens (ne tolik namyšleným) zvířatům“, případně „Zvířa sobě“, na názvu moc nezáleží.

Někdy v době těsně předvánoční zanechte shonu, vezměte děti, přátele, můžete jít klidně také sami. Do batůžku přidejte něco k jídlu pro ptáky, něco pro pozemskou zvěř, něco třeba i pro zvěř podzemní a vodní. Vezměte pár vánočních věnodů vhodných do přírody, nejlépe z přírodních materiálů. Jděte na Vaše nejoblíbenější místo (pro pány nutno podotknout ... nikoli do hospody). Ozdobte si slavnostní myslí sláms stromeček, dejte našim přátelům v přírodě své dárky, vníejte krásu kolem. Chvilí v tichu posečkejte ... To je prapůvodní lidská „bohoslužba“. Nejsou k ní potřeba ani bozi, ani boženství se svými dogmaty. Můžete zůstat ateisty (ale také ateisty). Vzbudme však v sobě alespoň občas to, co nazývá Einstein kosmickou zbožností. Byl to totiž skvělý fyzik a metafyzik.

Byl tu úvod i stať, musí následovat závěr. A protože jsou Vánoce, nemohu nevpomenout Toho, kdo to všechno zavinil. Jednoho z největších géniů lidstva, který vždy připomínal, že „království boží“ je v každém z nás, nikoho nevyjímaje. Mluvil jasně a srozumitelně, to až křesťané časem mnohé zkomolili. Jeho pohled na život byl a je však pro mnohé šokující. Vyzval lidi, k naprostému zřeknutí se sobectví. Ukázal svým životem, že je to možné. Pak jste zajedno s Bohem – Otcem („Otec a já jedno jsme“) nebo jinými slovy s „oním nezrozeným, nepočatým, nestvořeným, nesloženým, bez kterého by nebylo ono zrozené, počaté, stvořené, složené“. To řekl jiný mudrc pět set let před Kristem.

Máte-li za to, že jsem se vzdálil, či úplně utekl od tématu, tak vůbec ne. Ti dva výše zmínění jsou pro mě Velkými Okrašlovateli lidských duší, mocnou životní inspirací, ze které vznikl i spolek, o kterém je řeč. Uskutečnili, stejně jako stovky dalších méně známých, největší revoluci v dějinách lidstva: Revoluci v sobě. Naplnili prastarý ideál lidstva: „Poznej sama sebe.“ Ukázali nejzazší možnost lidské duše. Jsou živými vykřičníky pro vnímavé bytosti vstupující do třetího tisíciletí.

Mějte se pěkně, krásné Vánoce.

-Ivone-

A ještě malá legráčka, malá soutěž, kdy všichni vyhrávají: Každý, kdo zodpoví jednu otázku a splní jeden úkol, dostane odměnu.

**Otázka:** Kdo je autorem výroku v článku, řečeného asi pět set let před Kristem.

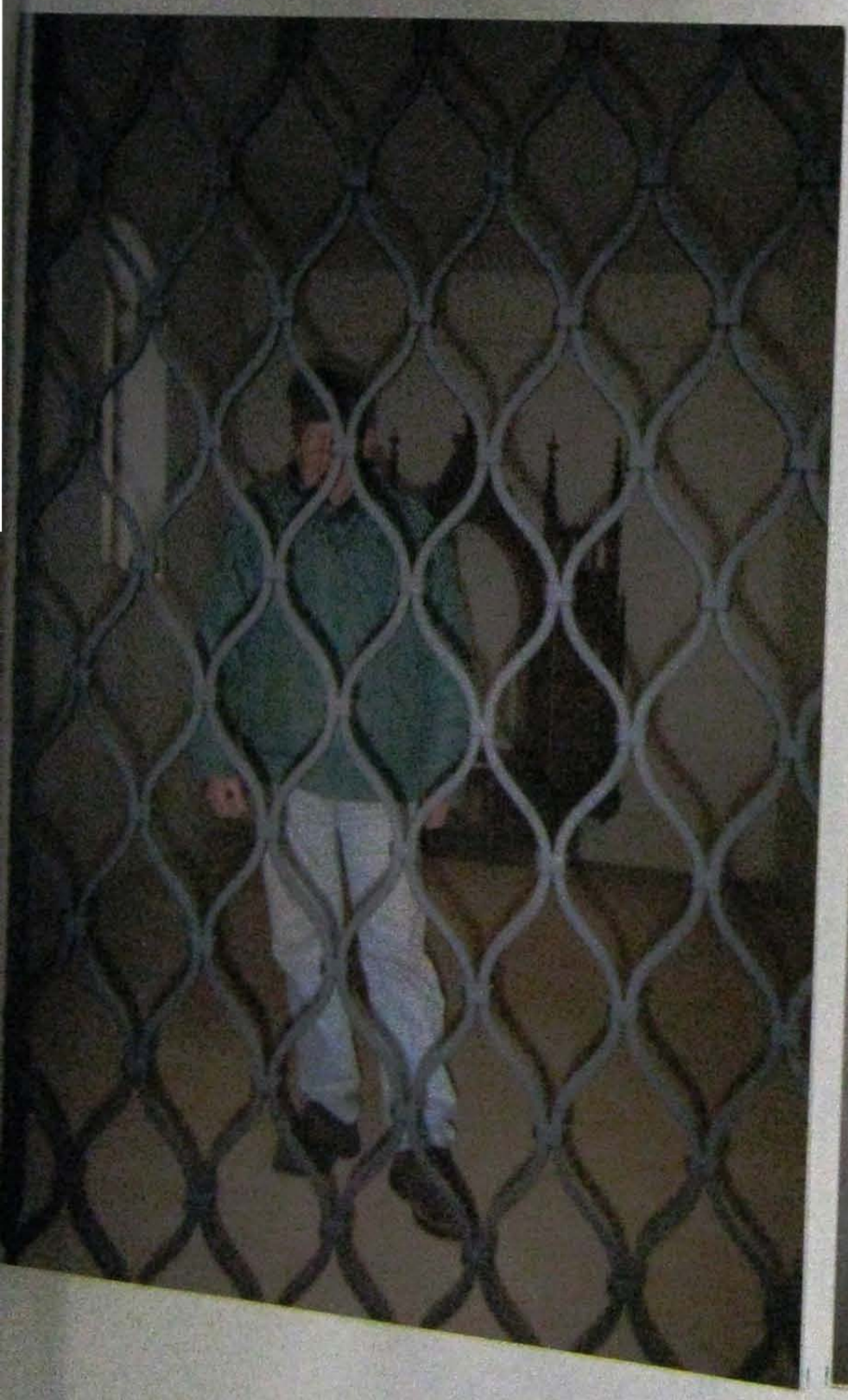
**Úkol:** Napiš jakýkoliv literární útvar na libovolné, co možná nejkrásnější téma.

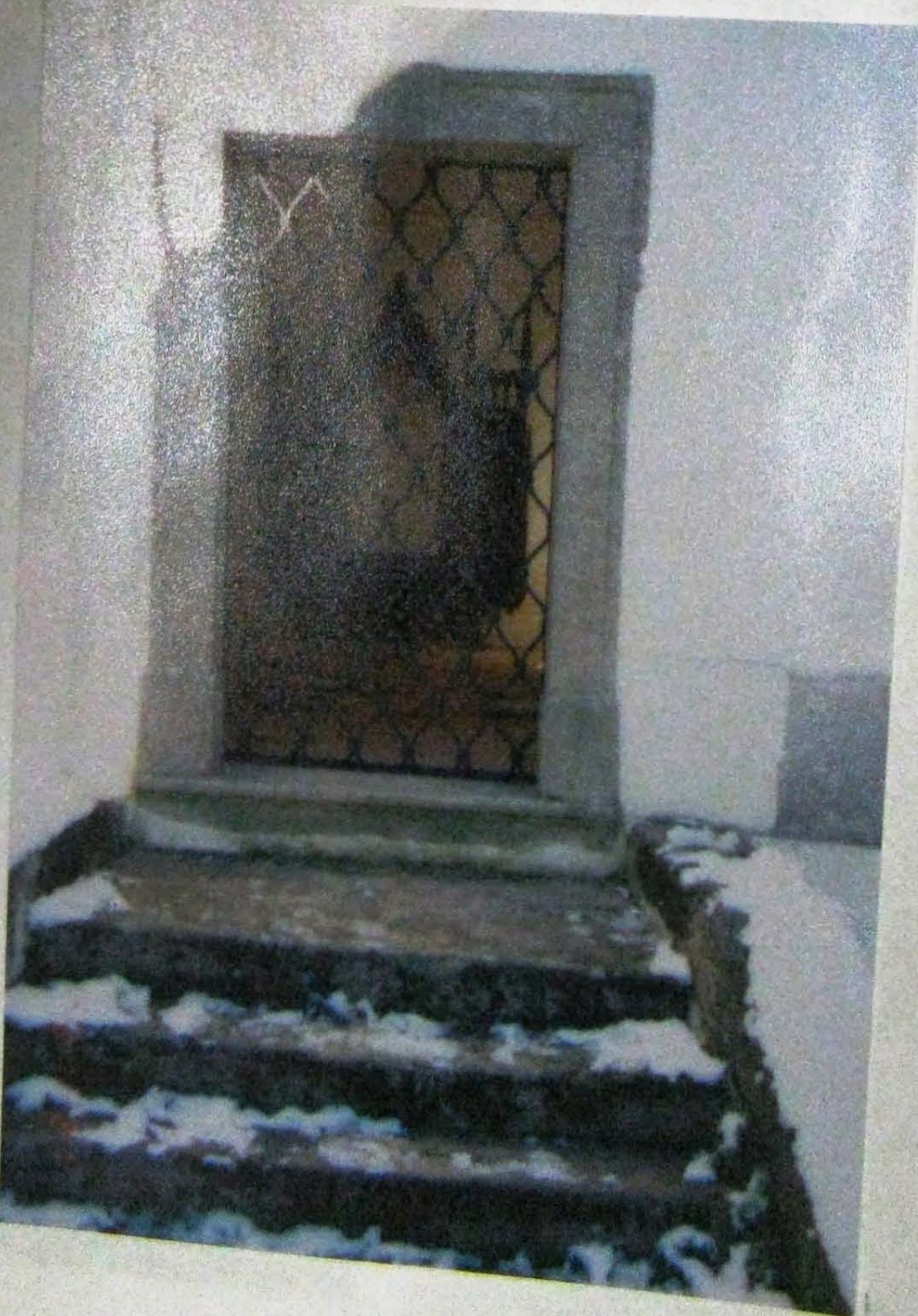
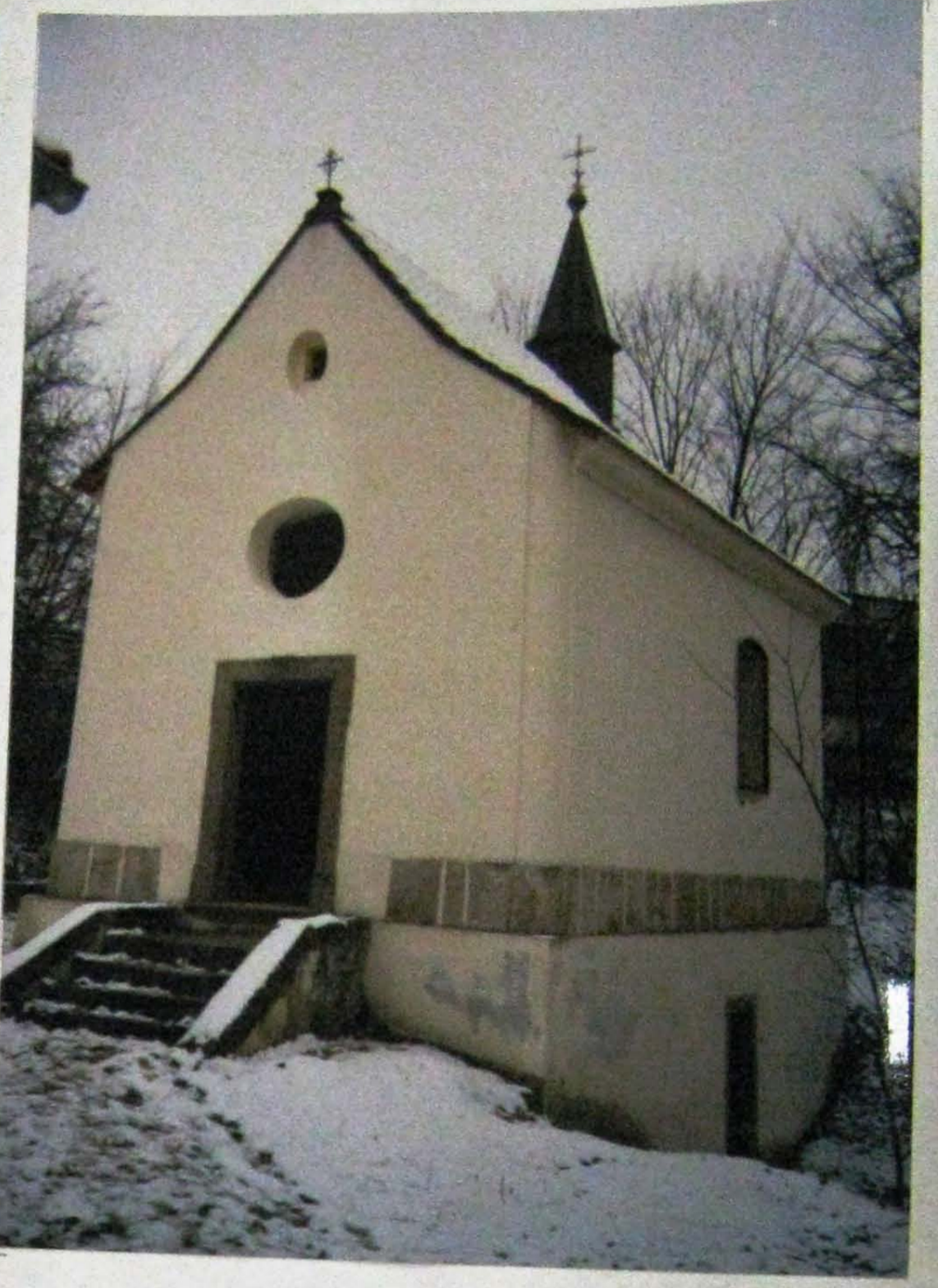
**Děti do 15 let:** Odpověď na otázku můžeš vyškemrat od dospělých, něco napsat musíš sám. Kdo se prokáže na vysvědčení z češtiny čtyřkou nebo pětkou – stačí tři řádky! Chcete-li, můžete zůstat v anonymitě (tím ale ztratíte odměnu). Některé texty (se svolením autorů) budou uveřejněny v JN. Noste nebo pošlete do 31.12. t.r. na adresu: Muzeum, Nevečeřal, Jílové. Schránka je na muzeu, ten člověk je uvnitř.

Jílovské noviny 12/2000 str. 6



Protokol jsem se mal novou mříží, instalovanou  
 ve klasickém vchodu do Svatováclavské kaple  
 nemohl vyměřit, vyfotili jsem ji  
 několikrát. Nasazená mříž a úklid kaple  
 proběhly ve pátek 22. prosince, den po zú-  
 mním stenořadu, tedy ve čase svátek.   
 Že tu účastníci se nám podarilo  
 "dostat za mříží" jednoho z nich - O. Šmida.  
 Možná je tam až dodnes. Dlužno dodat,  
 že mříž zhotovila kovářská dílna  
 pod náměstím za 10.000,- Kč





## *Okrašlovací spolek v Jílovém u Prahy*

*Vážená paní, vážený pane,  
jste jedním z nemnoha těch, kteří podpořili v roce 2000 naše občanské sdružení. Dovolujeme si Vás stručně informovat o tom, jak jsme se získanými prostředky naložili a co jsme dělali. Zakoupili jsme základní nářadí pro práce v přírodě (největší položkou byl křovinořez). Pracovalo se v parku za muzeem, v Lázních kolem Svatováclavské kaple, u kapličky na Svaté Anně, okolo devíti laviček rozmístěných na vyhlídkových místech nad městem. U několika laviček byly umístěny informační panely s přírodovědně - vlastivědným obsahem. Protože lavičky dodal MěÚ a panely Regionální muzeum, investovali jsme do nové mříže ve dveřích Svatováclavské kaple, která nahradila provizorní bednění hyzdící několik let stavbu po nedokončené rekonstrukci. Podél jižní strany městské skládky jsme nasázeli stromky. V těchto našich aktivitách pokračujeme i letos, lavičky chceme propojit značenou okružní trasou s názvem "Jílovské vyhlídky". Naší snahou bude také využití Svatováclavské kaple k drobným kulturním akcím (podaří-li se, pozveme Vás).*

*Velice Vám děkujeme za finanční podporu, která je současně duševní vzpruhou členům spolku. Je příjemné vědět, že i další lidé vnímají existenci života za hranicemi lidského sobectví.*

*Pokud nám můžete přispět i letos, účet Okrašlovacího spolku u ČS v Jílovém má číslo 0388818369. Uveďte laskavě jméno (firmu), chceme vědět kdo nám fandí. Uvítáme i jakékoli Vaše připomínky.*

*Ivo Nevečeřal*

